

Migrowanie do programu OneNote 2010

z programu OneNote 2007

Zawartość tego przewodnika

Program Microsoft OneNote 2010 wygląda zupełnie inaczej niż program OneNote 2007, dlatego przygotowano ten przewodnik, aby skrócić czas nauki jego obsługi. Ten przewodnik ułatwia poznanie nowego interfejsu, odnalezienie bezpłatnych szkoleń dotyczących programu OneNote 2010, odszukanie funkcji, takich jak okienko zadań Szablony czy okno dialogowe Opcje, oraz zrozumienie, jak można wymieniać się notatkami z osobami, które nie mają jeszcze programu OneNote 2010. Dowiesz się też z niego, w jaki sposób można uzyskać dostęp do funkcji zaawansowanych.

Pasek narzędzi Szybki dostęp

Te polecenia są zawsze widoczne. Do tego paska narzędzi można dodać swoje ulubione polecenia.

Karty wstążki

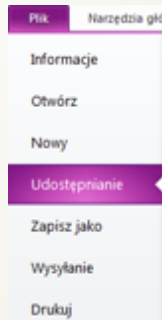
Kliknij dowolną kartę na wstążce, aby wyświetlić jej przyciski i polecenia.

Grupy wstążki

Każda karta wstążki zawiera grupy, a każda grupa zawiera zestaw powiązanych poleceń. W tym przykładzie grupa **Znaczniki** zawiera polecenia umożliwiające stosowanie, wyszukiwanie oraz zmienianie znaczników notatek.

Widok Backstage

Kliknij kartę Plik, aby otworzyć widok Backstage, w którym możesz otwierać, tworzyć, udostępniać i drukować notatki oraz zarządzać nimi.



Aby zakończyć wyświetlanie widoku Backstage, kliknij dowolną kartę na wstążce.

Tworzenie nowych sekcji

Kliknij przycisk **Nowa sekcja**, aby dodać nowe karty sekcji w bieżącym notesie.

Notatki niezaszeregowane

Kliknij ten przycisk u dołu paska nawigacyjnego, aby otworzyć specjalną sekcję zawierającą notatki zebrane z innych programów.

Wyszukiwanie błyskawiczne

Błyskawicznie znajdź informacje w notatkach, wprowadzając frazę lub słowo kluczowe w polu wyszukiwania.

Kontekstowe karty wstążki

Niektóre karty są wyświetlane na wstążce tylko wtedy, gdy są potrzebne. Na przykład po wstawieniu lub zaznaczeniu tabeli pojawi się obszar **Narzędzia tabel** zawierający dodatkową kartę o nazwie **Układ**.



Pokazywanie wstążki

Przy pierwszym uruchomieniu programu OneNote 2010 wstążka jest ukryta w celu zmaksymalizowania powierzchni do sporządzania notatek.

W dowolnym momencie możesz kliknąć tę ikonę albo nacisnąć klawisze CTRL+F1, aby pokazać lub ukryć wstążkę.



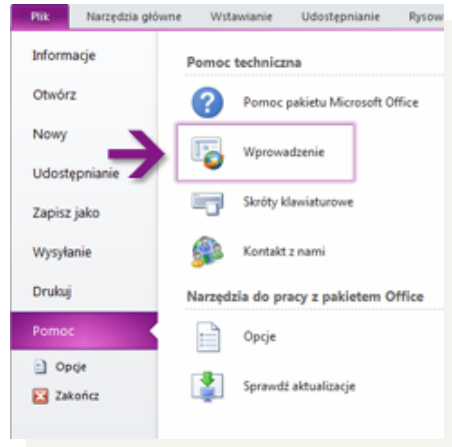
Migrowanie do programu OneNote 2010

z programu OneNote 2007

Jak rozpocząć pracę z programem OneNote 2010

Użytkownicy, którzy przez dłuższy czas korzystali z programu Microsoft OneNote, mają zwykle wiele pytań dotyczących tego, gdzie w programie OneNote 2010 znajdują się określone polecenia i przyciski pasków narzędzi znane z programu OneNote 2007.

Dostępnych jest wiele bezpłatnych zasobów ułatwiających naukę obsługi programu OneNote 2010, między innymi kursy szkoleniowe i przewodniki po lokalizacji poleceń menu na wstążce. Aby odnaleźć te materiały, w oknie głównym programu kliknij kartę **Plik**, a następnie kliknij pozycję **Pomoc**. Następnie w obszarze **Pomoc techniczna** kliknij pozycję **Wprowadzenie**.

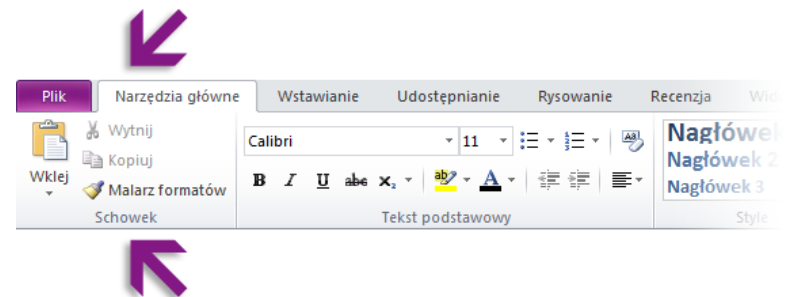


Na otwartej stronie sieci Web kliknij łącza do elementów o interesującej tematyce. W szczególności zwróć uwagę na interakcyjny przewodnik po lokalizacji poleceń menu na wstążce, który pozwala zaoszczędzić dużo czasu. Po kliknięciu dowolnego polecenia programu OneNote 2007 jest wyświetlana dokładna lokalizacja tego polecenia w programie OneNote 2010.

Gdzie są paski narzędzi i menu?

Górną część okna programu OneNote 2010 zajmuje szeroki pasek. Jest to wstążka, która zastępuje dotychczasowe menu i paski narzędzi. Każda karta na wstążce zawiera różne przyciski i polecenia zorganizowane w grupach wstążki.

Po otwarciu programu OneNote 2010 na wstążce jest wyświetlana karta **Narzędzia główne**. Na tej karcie znajdują się najczęściej używane polecenia programu OneNote. Na przykład pierwszym elementem po lewej stronie jest grupa **Schówek** zawierająca polecenia **Wklej**, **Wytnij**, **Kopiuj** oraz **Malarz formatów**.



Obok znajduje się grupa **Tekst podstawowy**, w której można znaleźć polecenia umożliwiające wyróżnienie tekstu kursywą lub pogrubieniem. W kolejnej grupie o nazwie **Style** można znaleźć polecenia do szybkiego stosowania formatowania tekstu do nagłówków i tekstu podstawowego.

Wygląd wstążki jest dopasowywany do rozmiaru i rozdzielczości ekranu komputera. Na mniejszym ekranie wyświetlane są tylko nazwy niektórych grup wstążki, bez zawartych w tych grupach poleceń. W takim przypadku wystarczy kliknąć małą strzałkę na przycisku grupy, aby wyświetlić te polecenia.

Migrowanie do programu OneNote 2010

z programu OneNote 2007

Gdzie znaleźć szukane elementy

W poniższej tabeli wyjaśniono, gdzie w programie OneNote 2010 można znaleźć znane i często używane narzędzia. Ta tabela nie zawiera wszystkich takich elementów, ale ułatwia rozpoczęcie pracy. Aby uzyskać pełną listę poleceń programu OneNote 2010, kliknij kartę **Plik**, kliknij pozycję **Pomoc**, a następnie kliknij pozycję **Wprowadzenie**.

Co chcesz zrobić?	Kliknij	A następnie spójrz tutaj
Otwieranie, tworzenie, udostępnianie, konwertowanie, eksportowanie, wysyłanie i drukowanie notatek		Widok Backstage (kliknij łącza w lewej części tego widoku).
Stosowanie formatowania do tekstu lub stosowanie i znajdowanie znaczników notatek		Grupy Tekst podstawowy , Style oraz Znaczniiki .
Wstawianie tabel, obrazów, łącza, plików, równań oraz klipów audio i wideo		Grupy Tabele , Obrazy , łącza , Pliki , Nagrywanie oraz Symbole .
Wysyłanie strony w wiadomości e-mail oraz udostępnianie nowych lub już istniejących notesów		Grupy Poczta e-mail oraz Notes udostępniony .
Rysowanie albo wymazywanie szkiców lub kształtów, pisanie ręczne i wymazywanie pisma, dostosowywanie piór, tworzenie miejsca do pisania na stronie, obracanie obiektów oraz konwertowanie pisma odręcznego na tekst		Grupy Narzędzia , Wstawianie kształtów , Edycja oraz Konwertowanie .
Sprawdzanie pisowni, poszukiwanie, tłumaczenie tekstu i sporządzanie notatek połączonych		Grupy Pisownia , Język oraz Notatki .
Maksymalizowanie miejsca na ekranie, wyświetlanie i ukrywanie linijki oraz tytułów stron, ustawienie rozmiaru strony i szerokości marginesów, powiększanie strony oraz tworzenie nowych notatek bocznych		Grupy Widoki , Ustawienia strony , Powiększenie oraz Okno .

Migrowanie do programu OneNote 2010

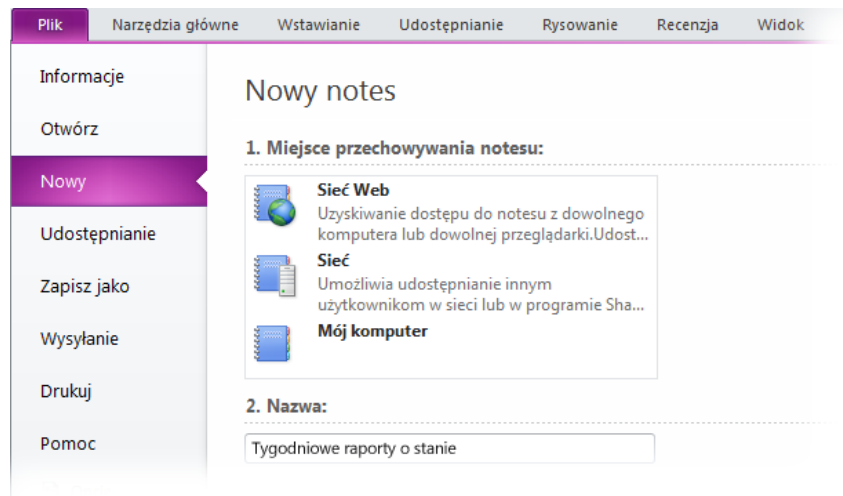
z programu OneNote 2007

Gdzie jest Kreator nowego notesu?

W programie OneNote można korzystać z więcej niż jednego notesu naraz. W programie OneNote 2010 Kreatora nowego notesu znanego z programu OneNote 2007 zastąpiono prostym interfejsem, który znajduje się w widoku Backstage.

Aby rozpocząć, kliknij kartę **Plik** w celu otwarcia widoku Backstage, a następnie kliknij pozycję **Nowy**.

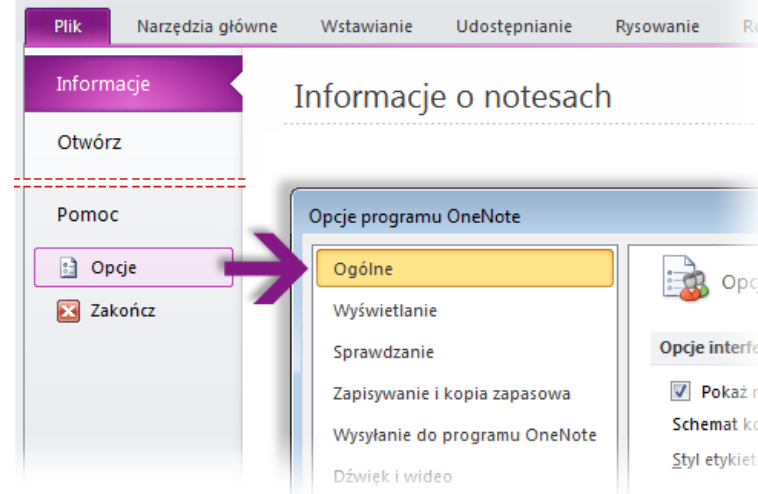
Najpierw wybierz lokalizację, w której ma być przechowywany nowy notes, a następnie wprowadź opisową nazwę, taką jak „Tygodniowe raporty o stanie” lub „Grupa studentów z poniedziałkowego wieczoru”. Wybranie znaczącej nazwy notesu jest szczególnie istotne, jeśli nowy notes będzie udostępniany innym użytkownikom. Następnie wybierz lub zweryfikuj miejsce przechowywania nowego notesu w wybranej lokalizacji i kliknij pozycję **Utwórz notes**.



Co się stało z poleceniem Narzędzia | Opcje?

Szukasz ustawień programu OneNote umożliwiających określenie na przykład miejsca wyświetlania kart stron, lokalizacji, w której powinny być zapisywane kopie zapasowe, albo sposobu stosowania haseł? A może chcesz skonfigurować wyświetlanie kontenerów notatek?

Kliknij kartę **Plik**, a następnie kliknij pozycję **Opcje**. Spowoduje to otwarcie okna dialogowego **Opcje programu OneNote**, w którym można dostosować preferencje i ustawienia programu OneNote.

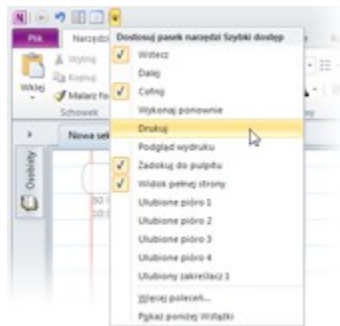


Niektóre ustawienia w oknie dialogowym **Opcje programu OneNote** dotyczą tylko programu OneNote. Inne preferencje (na przykład schemat kolorów) mają zastosowanie do wszystkich innych zainstalowanych programów pakietu Microsoft Office 2010.

Migrowanie do programu OneNote 2010

z programu OneNote 2007

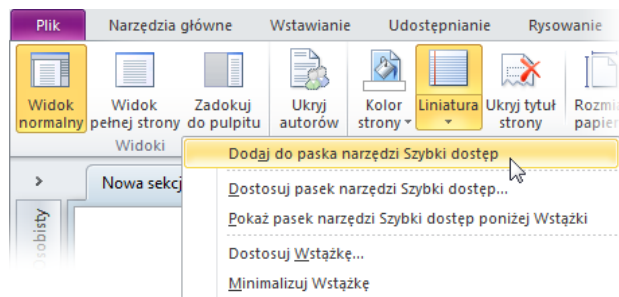
Ulubione polecenia zawsze pod ręką



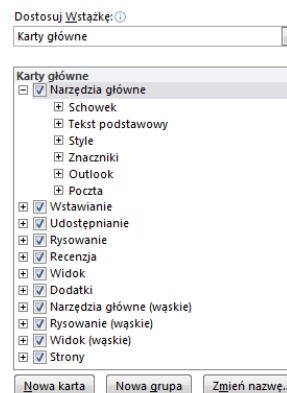
W lewym górnym rogu okna programu OneNote na pasku narzędzi Szybki dostęp znajdują się skróty do często używanych poleceń.

Dodając przyciski do tego paska narzędzi, sprawisz, że ulubione polecenia będą zawsze widoczne i dostępne — nawet po przełączeniu kart wstążki.

Klikając strzałkę listy rozwijanej obok paska narzędzi Szybki dostęp, można włączyć lub wyłączyć dowolne z poleceń widocznych na liście menu skrótów. Jeśli potrzebnego polecenia nie ma na liście, przejdź na tę kartę wstążki, na której jest wyświetlany ten przycisk, i kliknij go prawym przyciskiem myszy. W wyświetlonym menu skrótów kliknij polecenie **Dodaj do paska narzędzi Szybki dostęp**.



Twórz własne karty i grupy na wstążce



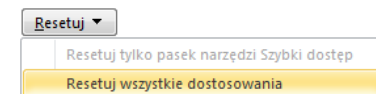
Polecenia wstążki można dostosować, umieszczając przyciski w wybranych grupach wstążki lub tworząc niestandardowe karty wstążki.

Kliknij prawym przyciskiem myszy grupę wstążki i kliknij polecenie **Dostosuj Wstążkę**. W oknie dialogowym **Opcje programu OneNote** można dodawać polecenia do własnych kart lub grup.

Na wstążce nie są wyświetlane wszystkie starsze polecenia programu OneNote, ale większość z nich jest dostępna. Jeśli nie możesz się obyć bez tych poleceń, możesz dodać je do wstążki lub paska narzędzi Szybki dostęp.

W oknie dialogowym **Opcje programu OneNote** na liście **Wybierz polecenia z** wybierz pozycję **Polecenia, których nie ma na Wstążce**. Następnie odszukaj polecenie, które chcesz dodać do niestandardowej karty lub grupy wstążki.

Jeśli się pomylił, nie martw się. Ustawienia domyślne („fabryczne”) można przywrócić za pomocą przycisku **Resetuj**.

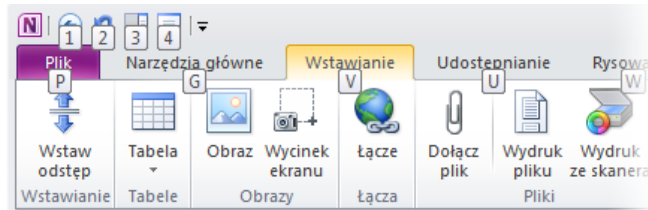


Migrowanie do programu OneNote 2010

z programu OneNote 2007

Nowość: porady dotyczące klawiszy

W programie OneNote 2010 są dostępne skróty klawiaturowe dla wstążki, nazywane poradami dotyczącymi klawiszy, które pozwalają szybko wykonywać zadania bez użycia myszy.



Aby wyświetlić na wstążce porady dotyczące klawiszy, naciśnij klawisz ALT.

Następnie aby za pomocą klawiatury przełączyć się do karty na wstążce, naciśnij klawisz z literą wyświetlaną w obszarze tej karty. W przykładzie pokazanym powyżej należy nacisnąć klawisz V, aby otworzyć kartę **Wstawianie**, klawisz U, aby otworzyć kartę **Udostępnianie**, oraz klawisz W, aby otworzyć kartę **Rysowanie**, itd.

Po przełączeniu się do karty wstążki tą metodą na ekranie pojawią się wszystkie porady dotyczące klawiszy dostępne na tej karcie. Teraz można dokończyć sekwencję, naciskając ostatni klawisz odpowiedniego polecenia.

Aby w trakcie wpisywania sekwencji cofnąć się o jeden poziom, naciśnij klawisz ESC. Naciśnięcie klawisza ESC kilka razy pod rząd spowoduje anulowanie trybu porad dotyczących klawiszy.

W programie OneNote 2010 nadal dostępnych jest wiele skrótów klawiaturowych z programu OneNote 2007. Na przykład skrót CTRL+F nadal uaktywnia pole wyszukiwania, a skrót ALT+SHIFT+STRZAŁKA W PRAWO nadal powoduje wcięcie zaznaczonego tekstu do prawej.

Aby wyświetlić listę skrótów klawiaturowych obsługiwanych w programie OneNote 2010, podczas korzystania z programu OneNote naciśnij klawisz F1 i w Pomocy programu OneNote wyszukaj termin „skróty klawiaturowe”.

Co się stało z sesjami udostępniania na żywo?

Funkcja sesji udostępniania na żywo wprowadzona w programie OneNote 2007 została wycofana w programie OneNote 2010, ponieważ dodano w nim wiele nowych funkcji i udoskonaleń dotyczących notesów udostępnionych.

Sesje udostępniania na żywo wymagały od użytkownika określonych godzin sporządzania notatek oraz posługiwania się adresami IP i hasłami tymczasowymi, natomiast w programie OneNote 2010 można udostępniać notesy oraz korzystać z nich w prosty sposób z niemal każdego miejsca przez sieć Web — nawet z poziomu standardowej przeglądarki sieci Web.

W programie OneNote 2010 dla notesów udostępnionych wprowadzono możliwość edytowania notatek udostępnionych w trybie offline i późniejszej ich synchronizacji, wyróżniania nieprzeczytanych notatek, pokazywania informacji o autorze, wyszukiwania według autora, wyświetlania historii wersji stron i zarządzania nią oraz korzystania z Kosza w celu odzyskiwania usuniętych notatek.

Aby rozpocząć korzystanie z tych funkcji, kliknij kartę **Udostępnianie** na wstążce.



Migrowanie do programu OneNote 2010

z programu OneNote 2007

Jak współpracować z osobami, które nie mają jeszcze programu OneNote 2010?

Informacje w notesach programu OneNote 2010 są przechowywane w nowym formacie plików. Jeśli współpracownicy używają innych wersji programu OneNote, nie ma powodu do obaw: w programie OneNote 2010 można otwierać i edytować starsze notesy oraz udostępniać pliki osobom, które nie mają jeszcze programu OneNote 2010.

W programie OneNote 2010	Co się stało?	Co należy zrobić?
<p>Otwarto notes utworzony w programie OneNote 2007.</p>	<p>W oknie programu OneNote 2010 na pasku tytułu widoczny jest tekst [Tryb zgodności].</p> <div data-bbox="654 759 1350 810" style="border: 1px solid black; padding: 5px; text-align: center;"> <p>Notatki ze spotkań [Tryb zgodności] - Microsoft OneNote</p> </div> <p>Oznacza to, że mimo pracy w programie OneNote 2010 korzystasz ze starszego formatu pliku, co uniemożliwia używanie nowych funkcji programu OneNote 2010, takich jak równania matematyczne, notatki połączone, wielopoziomowe podstrony, przechowywanie wersji i Kosz. Aby móc korzystać z tych funkcji, należy przekonwertować ten plik na format pliku programu OneNote 2010.</p>	<p>Aby zakończyć pracę w trybie zgodności i przekonwertować plik w wersji 2007 na nowy format programu OneNote 2010, kliknij kartę Plik, a następnie kliknij pozycję Informacje. Aby przekonwertować dany notes, kliknij odpowiadający mu przycisk Ustawienia, a następnie kliknij pozycję Właściwości. W otwartym oknie dialogowym Właściwości notesu kliknij przycisk Konwertuj na format 2010.</p> <p>Przed konwersją starego notesu należy się zastanowić, czy nad notesem nie będą współpracować także osoby nadal używające programu OneNote 2007 albo czy notes nie jest już współużytkowany z innymi osobami. Jeśli tak jest, korzystniejsza może być dalsza praca w trybie zgodności.</p>
<p>Utworzono nowy notes w nowym formacie programu OneNote 2010 lub przekonwertowano stary notes na nowy format programu OneNote 2010.</p>	<p>Jeśli osoba korzystająca z programu OneNote 2007 otworzy notes zapisany w nowym formacie programu OneNote 2010, zostanie wyświetlony komunikat o błędzie z informacją o tym, że notes został utworzony w nowszej wersji programu OneNote. Takie osoby nie mogą wyświetlać ani edytować notesu.</p>	<p>Przed wysłaniem lub udostępnieniem notesu można przekonwertować go na starszy format programu OneNote 2007. Można także zalecić współpracownikom uaktualnienie programu OneNote do wersji 2010.</p> <p>Jeśli współpracownicy nie mogą uaktualnić programu OneNote do wersji 2010, mogą pobrać bezpłatną wersję próbną programu OneNote 2010. Dzięki temu będą mogli edytować notesy programu OneNote 2010 przez określony czas oraz wyświetlać wszystkie pliki programu OneNote bez ograniczeń czasowych. Wersje próbne programów pakietu Office 2010 są dostępne w witrynie Office.com.</p>
<p>Zapisano dokument jako plik programu OneNote 2007.</p>	<p>Jeśli osoba korzystająca z programu OneNote 2007 otworzy notes zapisany w formacie programu OneNote 2007 przy użyciu programu OneNote 2010, notes otworzy się normalnie — konwersja nie jest wymagana.</p>	<p>Nie trzeba nic robić.</p> <p>Jednak w przypadku dalszego korzystania z formatu programu OneNote 2007 należy pamiętać, że nowe funkcje programu OneNote 2010, takie jak równania matematyczne, notatki połączone, wielopoziomowe podstrony, przechowywanie wersji i Kosz, będą niedostępne.</p>