

# Community Server 2.0

## Beta 3

von Alex Bierhaus

Portal- und Forenapplikationen gibt es für viele andere Programmiersprachen wie Sand am Meer. Meist in mehr oder weniger guter Qualität. Bis vor einem Jahr sah es auf der ASP.NET Schiene sehr mau aus mit frei verfügbaren Webapplikationen. Mit dem Community Server 1.0 brachte die amerikanische telligent Gruppe ein System auf den Markt, welches all die beliebten Funktionen einer Community Seite bietet: Blog-, Galerie- und Forensystem in einem. Mit dem Community Server 2.0 räumt telligent wieder mal das Feld von hinten auf und bringt viele Funktionen verpackt in der hübschen neuen Web 2.0 Technologie. Lesen Sie in diesem Artikel, wie Sie den Community Server auf Ihrem ASP.NET 2.0 Webpace installieren, einstellen und betreiben.

## Vorbereitungen

Die Version für den nicht kommerziellen Gebrauch ist in der zurzeit verfügbaren Version 2.0 Beta 3 vorhanden. Telligent ist bemüht in den nächsten Wochen noch die letzten Fehler zu beheben, bevor die finale Version die alte Version 1.1 ablöst. Die Version 2.0 Beta 3 können Sie unter:

<http://communityserver.org/files/40/betareleases/entry511150.aspx>, nach einem kurzen Registrierungsprozess, herunterladen. Die Version 2.0 setzt noch auf das .NET Framework 1.1 und kann wahlweise mit dem Microsoft SQL Server 2000 oder 2005 (einschließlich der Express-Version) betrieben werden.

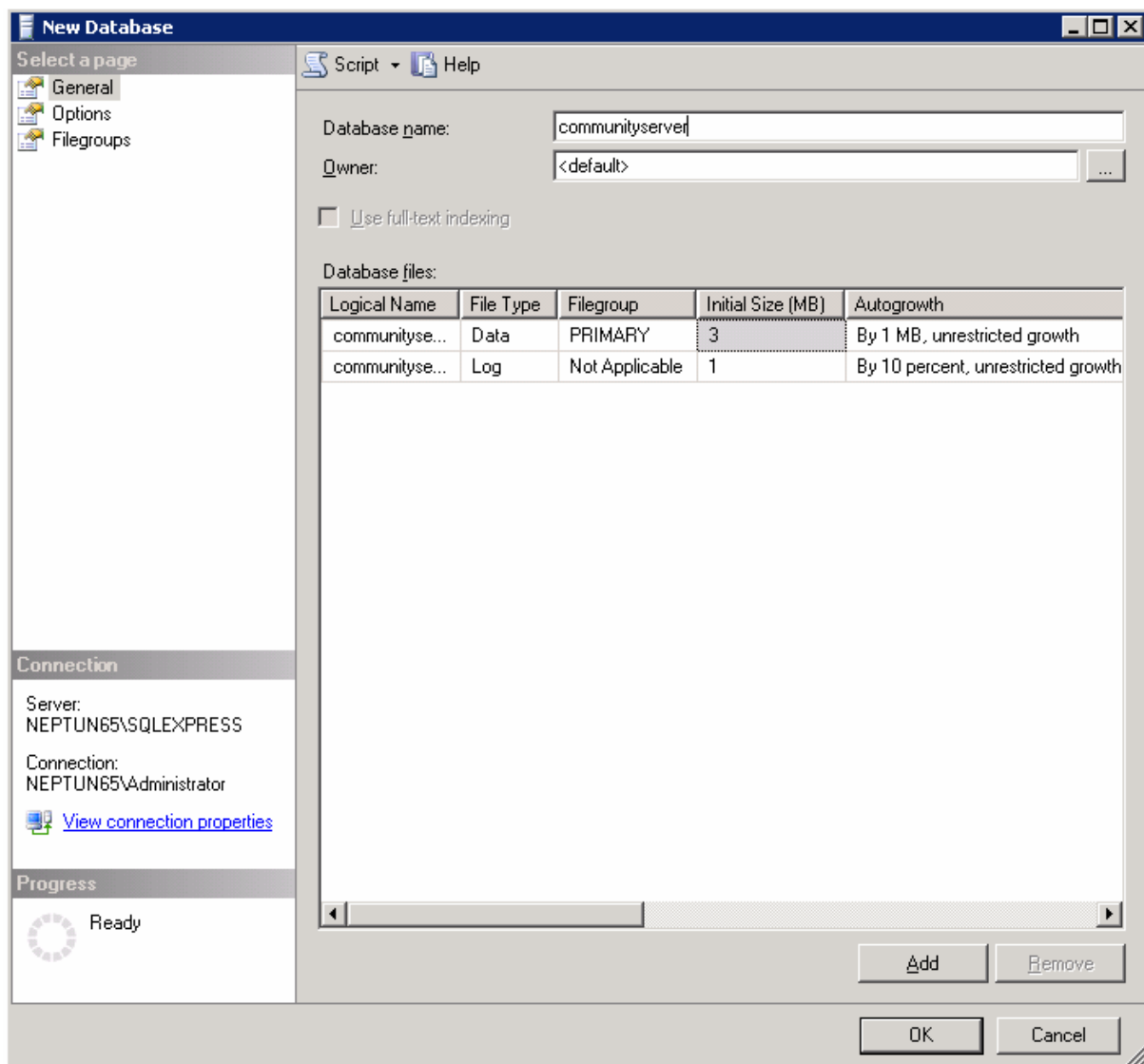
Der Artikel beschreibt die Installation des Community Servers auf einem so genannten *shared Hosting Account*, welcher bereits für wenige Euro im Monat bei vielen ASP.Net Hostern zu mieten ist.

Falls Sie Ihren eigenen Windows Server mit Adminrechten betreiben, können Sie auch eine Windows gestützte Installationsdatei unter: <http://communityserver.org/files/40/betareleases/entry511150.aspx> herunterladen.

Nachdem Sie das rund 6 MB große Zip-Archiv heruntergeladen und geöffnet haben, erwarten Sie zwei Ordner mit dem Namen „Web“ und „sqlscripts“. In dem Web-Ordner befinden sich alle Dateien, die für die Ausführung der Installation und den späteren Betrieb erforderlich sind. Der „sqlscripts“ Ordner enthält die SQL-Skripte die für die manuelle Aufsetzung der Datenbank erforderlich sind, diese können Sie außer Acht lassen.

Kopieren Sie zunächst mit einem FTP-Programm Ihrer Wahl alle Dateien des Ordners „web“ auf Ihren Servern in ein virtuelles Verzeichnis mit dem Namen „cs“.

Für die Speicherung der Daten stützt sich der *CommunityServer* auf eine Microsoft SQL Server Datenbank. Diese Datenbank muss zunächst von Ihnen eingerichtet werden. Hierzu können Sie das kostenlos verfügbare *Microsoft SQL Server Management Studio Express* verwenden. Verbinden Sie sich zunächst zu Ihrem Microsoft SQL Server, um danach eine neue Datenbank mit dem Namen „communityserver“ anzulegen. Nachdem nun die erforderlichen Vorbereitungen getroffen wurden, kann die Installation des eigentlichen Systems beginnen.



**Abb. 1: Einrichten der CommunityServer-Datenbank**

# Installation

Damit Sie den Community Server vom Web aus installieren können, müssen Sie dem System noch bekannt geben, dass es sich bei der Installation um eine komplett neue und frische Installation handelt. Im Unterordner Installer finden Sie die Datei default.aspx. Wenn Sie diese Datei öffnen, finden Sie im oberen Bereich die Code-Zeile:

**bool INSTALLER\_ENABLED = false;**

ändern Sie diese in:

**bool INSTALLER\_ENABLED = true;**

Beim Aufruf der Webseite wird nämlich geprüft, welchen Wert diese Variable aufweist. Bei dem Wert wahr wird automatisch der Installations-Assistent gestartet.

Auf der ersten Seite des Assistenten finden Sie nochmals die Anforderungen, die an Ihren Server gestellt werden, um den Community Server zu betreiben. Auf der nächsten Seite können Sie sich die Lizenzvereinbarungen durchlesen und bestätigen, um daraufhin mit der Konfiguration zu starten. Sie werden nun aufgefordert, Ihre SQL Daten für die Datenbankverbindung einzugeben. Um eine Verbindung mit dem Microsoft SQL Server 2005 Express herzustellen, können Sie beim Servernamen: localhost\SQLEXPRESS eingeben. Bitte entnehmen Sie den genauen Servernamen den Konfigurationsvorgaben Ihres Webhosters. Falls Sie die *Windows-Authentifizierung* bei Ihrem SQL Server aktiviert haben, können Sie die Windows-Authentifizierung in der Auswahl nehmen. Ansonsten können Sie die üblichen Benutzerdaten für den Zugriff auf den SQL Server wählen (meist ist dieses der Benutzer sa).

**Community Server Installation Wizard**

**Community Server Database Login**  
Select the database login that Community Server will use to connect to the database.

IP address or Server Name:

Windows Authentication

SQL Server Authentication

Username:

Password:

< Previous      Next >

**Abb. 2: Eingabe der Benutzerdaten im Installations-Assistenten**

Es wird nun versucht, eine Verbindung zur Datenbank herzustellen, bei der erfolgreichen Verbindung bekommen Sie eine Übersicht der Datenbanken, in die der Installations-Assistent die Daten schreiben kann. Wählen Sie hier den Eintrag *communityserver* aus und bestätigen Sie mit *weiter*.

Auf der nächsten Seite sollten wieder alle Kästchen mit einem Haken versehen sein. Auf der darauf folgenden Seite werden Sie gebeten, die Informationen für den Administrator einzugeben. Die Community Url wird automatisch aus der Adresszeile ausgelesen. Falls Sie die Seite über eine andere Url erreichen möchten, müssen Sie den Eintrag Community url dementsprechend anpassen (für den Zugriff über [www.ihredomain.de/cs/default.aspx](http://www.ihredomain.de/cs/default.aspx) zum Beispiel: ihredomain/cs). Damit Sie sofort mit einigen Beispieldatensätzen loslegen können, versehen Sie noch den Eintrag *Create sample data* mit einem Haken.

**Community Server Installation Wizard**

**Create new Community**

Enter the following information to create a new Community Server instance in the database.

Community Url:  example: domain.com

Enter the username and password you would like to use for the administrator account of your new Community Server site:

Username:

Password:

Confirm Password:

Admin Email Address:

Create Sample Data

< Previous      Next >

**Abb. 3: Einrichtung eines neuen Admin-Accounts**

Nach dem erfolgreichen Einfügen der Daten werden Sie automatisch auf die nächste Seite weitergeleitet, hier werden Sie aufgefordert ein paar Zeilen Code in die Datei web.config zu kopieren. Diese Datei finden Sie im Hauptverzeichnis des Community Servers. Öffnen Sie die Datei und suchen Sie nach dem Ausschnitt `<appsettings>`, der sich im oberen Bereich der Datei befindet. Löschen Sie diesen Ausschnitt und fügen Sie den erzeugten Code des Installations-Assistenten ein und speichern Sie die Änderungen ab.

**Herzlichen Glückwunsch!** Die Installation wurde nun erfolgreich abgeschlossen. Sie können nun den CommunityServer aufrufen und mit der eigentlichen Konfiguration Ihres Systems beginnen. Vergessen Sie aber vorher nicht den Installations-Assistenten zu deaktivieren, setzen Sie hierzu einfach wieder die Zeile in der Installer/Default.aspx auf false:

```
bool INSTALLER_ENABLED = false;
```

The screenshot shows the Community Server homepage. At the top left is the logo and name 'Community Server Knowledge Management and Collaboration Platform'. To the right, there are links for 'Signed in as admin | Sign out | Help | Inbox' and a search box. Below this is a navigation bar with links: Home, Blogs, Forums, Photos, Files, Reader, Roller, Control Panel. The main content area starts with a 'Welcome to Community Server!' heading, followed by a paragraph explaining the platform's capabilities. A 'Featured Item' box highlights the Commercial License. Below that is a 'Front Page News' section with a 'Welcome to Community Server Blogs!' entry, showing 0 comments and 0 views. A 'Who is Online' section indicates 1 member (admin) is online. At the bottom, there is a 'community powered by telligent CommunityServer' logo.

**Abb. 4: Frisch installierter CommunityServer**

## Konfiguration

Nehmen Sie sich zunächst einmal ein wenig Zeit, um die Funktionen und die Aufbauweise des Community Servers zu betrachten. Durch die Beispieldaten wurden bereits ein Blog, eine Galerie, sowie ein Forum angelegt. Sie können bereits Foreneinträge schreiben, neue Bilder zur Galerie hinzufügen oder auch Ihre persönlichen Daten ändern. Die Seite lässt sich so natürlich noch nicht für Ihre eigenen Zwecke verwenden, hier ist zunächst einmal Konfigurationsarbeit gefragt, damit das System nach Ihren Wünschen arbeitet. Um administrative Einstellungen vorzunehmen, loggen Sie sich bitte zunächst als Admin ein und wechseln auf den Punkt *Control Panel*. Hier haben Sie die wichtigsten Funktionen bereits im Überblick und können anhand dieser Seite schnell zu häufig verwendeten Funktionen wechseln. Um das Verhalten des Community Servers grundlegend zu verändern, müssen Sie auf den Punkt Administration wechseln. Hier sehen Sie die Funktionen für alle Community Bereiche getrennt aufgelistet. Um zunächst die Grundeinstellungen des Systems zu verändern, wechseln Sie auf den Unterpunkt *Settings*. Hier stehen Ihnen wiederum viele Auswahlmöglichkeiten zur Verfügung, um das allgemeine Verhalten des Community Servers zu verändern. Um den Namen der Seite zu ändern, wechseln Sie zu dem Punkt *Site Content*. Hier können Sie einen beliebigen Namen für die Seite festlegen und die Konfiguration mit einem Klick auf *Save* übernehmen.

**Control Panel**  
Site Administration

Signed in as [admin](#) | [Sign out](#) | [Help](#) | [Inbox](#)  
[Return to site >](#)

Dashboard My Blogs My Photos My Files Forums Moderation **Administration**

**Blogs** ▾  
**Photos** ▾  
**Files** ▾  
**Forums** ▾  
**Reader** ▾  
**Membership** ▾  
**Settings** ▾  
General Site Settings  
**Site Content**  
Disable Applications  
Contact Info  
RSS Settings  
Post Settings  
Date / Time Settings  
Email Settings  
IP Address Tracking  
**Reports** ▾  
**System Tools** ▾

## Site Content

✓ Settings successfully saved.

Site Name


Site Description

Search Meta Description

Search Meta Keywords

Raw Header

Copyright notice

 Copyright [Telligent Systems](#), 2005. All rights reserved.

### Abb. 5: Bearbeiten der Grundeinstellungen im Admin-Account

Sie wollen den Community Server eigentlich nur als Forum nutzen und benötigen keine Galerie oder Blogsystem? Über den Punkt Disable Appliation können Sie die Module hinzu- oder abschalten.

## Forum stell dich ein

Werfen wir nun einmal einen näheren Blick auf das Forum. Über den Registereintrag *Forums* können Sie neue Foren hinzufügen, alte ändern oder auch die Rechte der einzelnen Benutzer ändern.

Legen Sie zunächst über den Punkt Forum Group eine neue Forengruppe an, in der die einzelnen Unterforen sortiert dargestellt werden.

**Control Panel**  
Site Administration

Signed in as [admin](#) | [Sign out](#) | [Help](#) | [Inbox](#)  
[Return to site >](#)


Dashboard My Blogs My Photos My Files Forums Moderation **Administration**

**Blogs** ▾  
**Photos** ▾  
**Files** ▾  
**Forums** ▾  
Create New Forum  
**Forum Groups** ▾  
Forums  
Default Permissions  
Manage Ranks  
Forum Post Settings  
**Reader** ▾  
**Membership** ▾  
**Settings** ▾  
**Reports** ▾  
**System Tools** ▾

### Editing Forum Group

Group Name

Group Description

 Copyright [Telligent Systems](#), 2005. All rights reserved.

### Abb. 6: Foren Gruppe erstellen

Nachdem Sie eine neue Gruppe mit einem Klick auf *Save* hinzugefügt haben, können Sie damit beginnen, Unterforen einzurichten. Wechseln Sie hierzu auf den *Create New Forum* Eintrag in der Navigation und beginnen Sie neue Unterforen hinzuzufügen. Sofort im ersten Register können Sie die Forengruppe bestimmen, wählen Sie hier die Gruppe aus, die Sie wenige Sekunden zuvor angelegt haben.



**Control Panel**  
Site Administration

Signed in as [admin](#) | [Sign out](#) | [Help](#) | [Inbox](#)  
[Return to site »](#)

Dashboard | My Blogs | My Photos | My Files | Forums Moderation | **Administration**

**New Forum**  
Set the properties for this forum

Basic | **Advanced** | User Permissions | Admin Permissions

Forum Group:

Name:

Url:

Description:

Enable Forum:  Yes  No

[telligent CommunityServer](#) Copyright Telligent Systems, 2005. All rights reserved.

### Abb. 7: Erstellen eines neuen Forums

Der Community Server 2.0 bietet anders als sein Vorgänger sehr viel mehr Konfigurationsspielraum, so können Sie über den Punkt *User Permissions* ganz genau festlegen, welchen Benutzergruppen der Zugang zum Forum gewährt werden soll und welche Benutzer draußen bleiben müssen.

Nachdem Sie nun nacheinander alle Foren angelegt haben, ist es Zeit, einen Blick auf Ihre Arbeit zu werfen. Wechseln Sie zunächst über den Punkt *Return to Site* auf die Startseite und von dort aus weiter über den Punkt *Forums* in Ihr Forum. Sie können nun in Ihre eigenen Foreneinträge erstellen, die Forenansichten personalisieren oder auch als Admin bereits vorhandene Einträge löschen.

## Zusammenfassung

Wie Sie sehr schnell feststellen werden, bietet der Community Server mehr als potenzielle Mitbewerber. Telligent hat viele Funktionen mit einer schönen, so genannten, AJAX Oberfläche vereint und bietet somit zurzeit eines der besten Forensysteme auf dem Markt an.

Dieser Artikel sollte Ihnen einen kurzen Einblick in den Community Server bieten. Zurzeit sollte das System noch nicht im produktiven Einsatz genutzt werden, da immer noch nicht alle Fehler beseitigt worden sind und es so zu ungewünschten Ausfällen kommen kann. Sobald die finale Version des Community Servers veröffentlicht wird, wird der Artikel aktualisiert - dann wird es auch möglich sein, die gesamte Plattform in einer komplett lokalisierten deutschen Version laufen zu lassen.

## Ressourcen

Microsoft SQL Server 2005 Express: <http://www.vb-magazin.de/KnowledgeBase/article.aspx?id=10048>

SQL Server Management Studio Express CTP:  
<http://www.microsoft.com/downloads/details.aspx?FamilyID=82afbd59-57a4-455e-a2d6-1d4c98d40f6e&DisplayLang=en>

Codezone.de: <http://www.codezone.de/>

## Über den Autor

Alex Bierhaus ist Experte / Editor bei Codezone.de und Leiter der Visual Basic & Visual Basic.NET Webseite <http://www.vb-magazin.de>. Seit Juni letzten Jahres wurde die komplette Seite auf ASP.NET 1.1 und 2.0 umgestellt. Der Community Server dient als Grundlage für das Diskussionsforum. Bei weiteren Fragen können Sie sich direkt an [alex@vb-magazin.de](mailto:alex@vb-magazin.de) wenden oder Sie besuchen die Seite <http://www.codezone.de/alexb>.