

## はじめに

この『クイック スタート ガイド』では、Windows Thin PC のインストールに関する基礎知識に加え、いくつかの新機能について説明します。このガイドを終了すると、Windows Thin PC のフル インストールが完了しています。

その後、管理および監視ソリューションと共に Thin PC ソリューションをインストールして、すべてが Windows 7 Professional、Enterprise、または Ultimate の場合と同等に、予想どおり動作することを検証するようにお勧めします。

## ハイライト

Windows Thin PC は Windows 7 をベースとしており、以下のような Windows 7 で利用できる新機能の多くを利用して Thin PC の展開を向上させることができます。

## セキュリティ強化

Windows 7 のセキュリティ強化の上に構築された Windows Thin PC は、管理しやすいシステムを実現し、適切なセキュリティ強化機能により絶えず進化する脅威に対応していくという企業のニーズに応えます。AppLocker、BitLocker、強化された監査機能、合理化されたユーザー アカウント制御など、デバイスのセキュリティを向上させるための多数の機能があります。セキュリティ強化の詳細については、[http://technet.microsoft.com/ja-jp/library/dd548337\(WS.10\).aspx](http://technet.microsoft.com/ja-jp/library/dd548337(WS.10).aspx) を参照してください。

## 電源管理

今日では、より多くの組織がコスト削減の手段として電源管理に重点を置いています。Windows 7 の電源管理テクノロジーはプラットフォームとプロセッサの効率を上げて消費電力を減らし、電気代の削減に貢献します。次のビデオは Windows Thin PC で利用できる電源管理機能について紹介しています。

<http://technet.microsoft.com/ja-jp/windows/ee524728>

## 拡張管理機能

Windows Thin PC には強化された管理機能が多数導入されており、これらは自動操作を増やし、コンプライアンス要件を満たす柔軟な管理制御機能を提供することで総所有コストを削減できます。これらの機能の概要については、[http://technet.microsoft.com/ja-jp/library/dd443489\(WS.10\).aspx](http://technet.microsoft.com/ja-jp/library/dd443489(WS.10).aspx) を参照してください。

## 組み込みの拡張機能

Windows 7 の機能に加え、Windows Thin PC には一般向けのデバイスをロック ダウンするための多数の固有の拡張機能が組み込まれています。これには、ステートレスまたは半ステートレス環境を作成するための書き込みフィルター (Write Filter)、不要なダイアログ メッセージ ボックスの抑制、ならびに Ctrl + Alt + Del、Alt + F4、Windows キー + L、およびカスタム定義のキー入力の組み合わせといった不要なキー入力を抑制するためのキーボード フィルター (Keyboard Filter) が挙げられます。

## ハードウェア要件

### 推奨されるハードウェア構成

- 1 GHz 以上の 32 ビット (x86)
- 1 GB RAM、4 GB の使用可能なハード ディスク領域
- WDDM 1.0 以上のドライバーを搭載した DirectX 9 グラフィックス デバイス

**メモ:** Windows Thin PC は使用可能なハード ディスク領域が 16 GB 以上あるコンピューターにインストールすることをお勧めします。Windows Thin PC の各種機能により、必要なディスク領域はすぐに増加します。最適なハード ディスク パフォーマンスを得るには、常に 15% 以上の空き領域とページング ファイル用の十分な領域が必要です。これは最大でシステムの RAM の 2 倍のサイズになります。

### 特定機能を使用するための追加要件:

- インターネット アクセス
- 解像度によっては、ビデオ再生に追加メモリと高度なグラフィックス ハードウェアが必要です。
- BitLocker には トラステッド プラットフォーム モジュール (TPM) 1.2 が必要です。
- BitLocker To Go には USB フラッシュ ドライブが必要です。
- 製品の機能とグラフィックスはシステム構成によって異なります。一部の機能には、高度なハードウェアや追加ハードウェアが必要です。

### マルチコア プロセッサ搭載のコンピューター:

Windows Thin PC は今日のマルチコア プロセッサで動作するように設計されており、最大 32 個のプロセッサ コアをサポートします。

### 複数プロセッサ (CPU) 搭載のコンピューター:

Windows Thin PC は 2 基の物理プロセッサをサポートして、これらを搭載するコンピューターで最善のパフォーマンスを提供します。

### ISO イメージからの DVD の準備

ISO ファイルはディスク イメージとも呼ばれ、1 枚のデータ CD または DVD 全体を 1 つのファイルにコピーしたものです。ISO ファイルから CD または DVD に書き込むと、新しいディスクには元のディスクにあるものと同じフォルダー、ファイル、およびプロパティが作成されます。ISO ファイルを取得するための最も一般的な方法は、Web サイトからのダウンロードです。たとえば、ISO ファイルをダウンロードし、それを使用してコンピューター上のソフトウェアを更新できます。

Windows ディスク イメージ書き込みツールを使用して、書き込み可能な CD または DVD にディスク イメージ ファイル (多くの場合、ファイル名拡張子は .iso または .img) を書き込むことができます。書き込み可能な CD、DVD、またはブルーレイ ディスクのどれに書き込めるかは、書き込み用ドライブとそれが書き込み可能なディスクの種類、ディスク イメージ ファイルのサイズ、およびディスクを使用する予定のデバイスによって決まります。

1. 書き込み可能な CD、DVD、またはブルーレイ ディスクを書き込み用ドライブに挿入します。
2. [スタート] ボタン、[コンピューター] の順にクリックして、コンピューターを開きます。
3. Windows エクスプローラーでディスク イメージ ファイルを探し、それをダブルクリックします。

4. 書き込み用ドライブが複数ある場合は、Windows ディスク イメージ書き込みツールの書き込み用ドライブの一覧で、使用したい書き込み用ドライブをクリックします。
5. (オプション) ディスク イメージがディスクに正しく書き込まれたことを確認したい場合は、[書き込み後のディスクの確認] チェック ボックスをオンにします。ディスク イメージ ファイルの整合性が非常に重要な場合は (たとえば、ディスク イメージ ファイルにファームウェアの更新プログラムが含まれている場合)、このチェック ボックスをオンにしてください。
6. [書き込む] をクリックしてディスクに書き込みます。

#### メモ

- サード パーティ製の CD または DVD 書き込みプログラムがコンピューターにインストールされている場合は、ディスク イメージ ファイルをダブルクリックするとそのプログラムが開くことがあります。この場合に、Windows ディスク イメージ書き込みツールを使用してディスク イメージ ファイルからの CD または DVD への書き込みを行いたいときは、ディスク イメージ ファイルを右クリックしてから [ディスク イメージの書き込み] をクリックします。
- Windows ディスク イメージ書き込みツールを使用してディスク イメージ ファイルを作成することはできません。ディスク イメージ ファイルを作成するには、サード パーティ製の CD または DVD 書き込みプログラムか、あるいは CD または DVD からディスク イメージ ファイルを作成できる他のプログラムをインストールして使用する必要があります。

### Windows Thin PC のインストール

Windows Thin PC はハードウェア要件を満たす任意のコンピューターで実行できます。以下の手順に従うことで、Windows Thin PC のインタラクティブ インストールを実行できます。

1. コンピューターの電源を入れて、Windows Thin PC DVD をコンピューターの DVD-ROM ドライブに挿入します。指示されたら、キーを押して DVD からセットアップ プログラムを起動します。

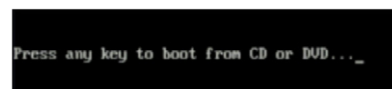


図 1: DVD からの起動

2. 時刻の形式、通貨の形式、およびキーボード レイアウトを選択してから [Next] をクリックします。

#### メモ

インストールでは英語のみを使用できます。これは英語のみのリリースです。Microsoft IME 入力および日本語キーボードの利用を選択することが可能です。



図 2: 言語オプション

3. [Install Now] をクリックしてインストールを開始します。セットアップが一時的にファイルをコピーして開始します。

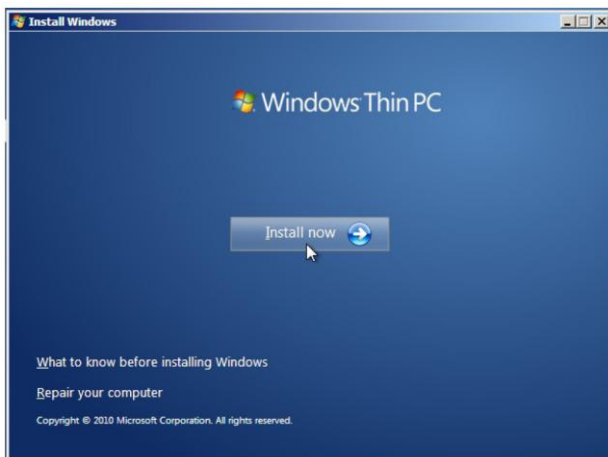


図 3: インストールの開始

4. Microsoft Software License Terms (マイクロソフト ソフトウェア ライセンス条項) を読みます。“I accept the license terms” をクリックしてから [Next] をクリックします。(評価コピーとボリューム ライセンス コピーのどちらをインストールするかにより、条項が異なります。)

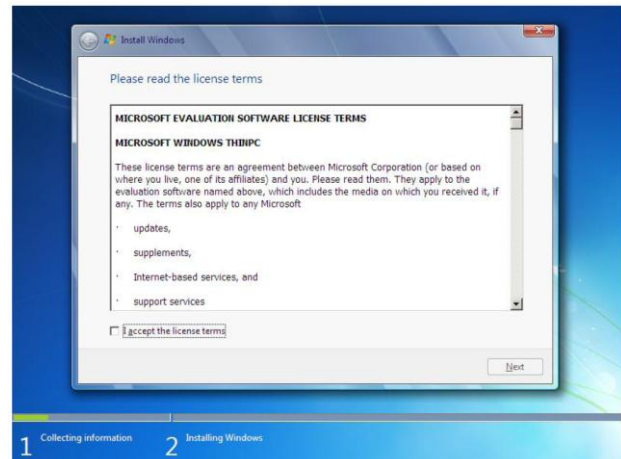


図 4a: 評価コピーのライセンス条項

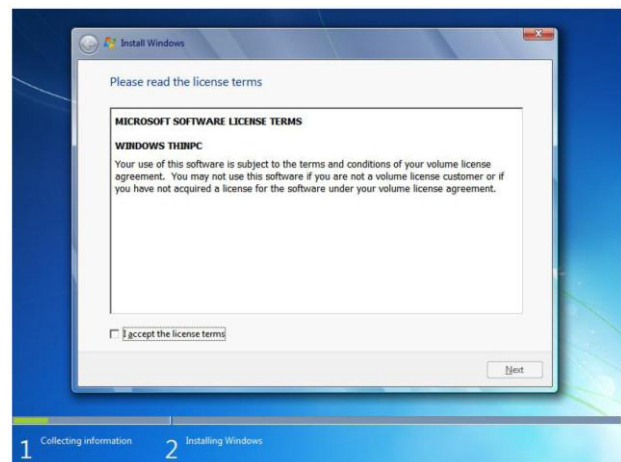


図 4b: ボリューム ライセンス コピーのライセンス条項

5. インストールの種類として [Custom (Advanced)] を指定して、新しく Windows Thin PC をインストールします。

### 重要

Windows Thin PC は以前の Windows バージョンからのアップグレードはサポートしません。

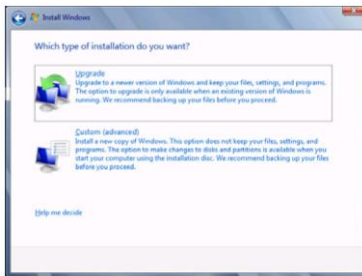


図 5: インストールの種類

6. インストール場所を指定するように指示されたら、オペレーティング システムのインストール先のディスク ドライブを選択して [Next] をクリックします。

### ヒント

[Drive options (advanced)] をクリックすると、[Delete] (パーティション削除)、[New] (新規パーティション)、[Format] などの追加機能を表示して、記憶装置の構成をカスタマイズできます。

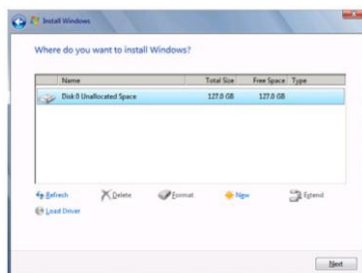


図 6: インストール先

すると、セットアップによってインストールが開始します。このプロセスでは、セットアップが Windows Thin PC を選択したディスクにコピーします。次に、セットアップは、検出されたハードウェアのドライバーをインストールします。このプロセスではいくつかの自動再起動が必要とされます。セットアップがインストールを終了すると、オペレーティング システムが読み込まれ、初回の使用のためにシステムがセットアップされます。

7. 入力を求められたら、ローカル管理者アカウントのユーザー名とコンピューターの名前を入力してから [Next] をクリックします。



図 7: ユーザー アカウントとコンピューター名

8. パスワードを入力して確認し、パスワードのヒントを入力してから [Next] をクリックします。

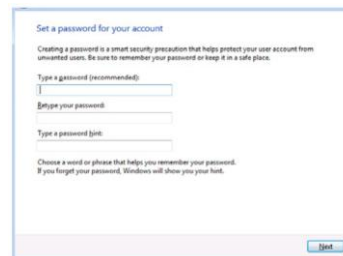


図 8: アカウントのパスワード



9. Windows プロダクト キーの入力を求められたら、この画面をスキップして Windows Thin PC の評価コピーをアクティブ化します。

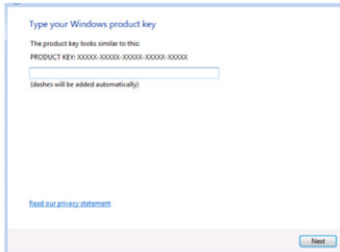


図 9: プロダクト キー

#### メモ

これは評価コピーのプロダクト キーで、イメージを 90 日間アクティブにします。ただし、Windows Thin PC Preview リリースは、2011 年 10 月 31 日に失効するように設定されており、このリリースはこの日付以降は機能しなくなります。

10. コンピューターの Windows Update オプションを選択します。



図 10: 更新プログラム

#### メモ

通常は、企業は Microsoft Windows Server Update Services (WSUS) や Microsoft System Center Configuration Manager などの一元管理ソリューションを使用して Windows Update の更新プログラムを管理する必要があります。これによって、実稼働環境に更新プログラムを提供する前に、テスト環境などの特定のコンピューター グループに対する更新プログラムの適用をスケジュールできます。

11. 日付と時刻の設定を確認し、必要に応じて変更を加えてから [Next] をクリックします。

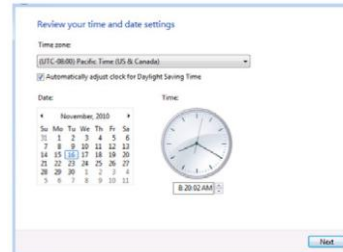


図 11: 時刻と日付の設定

12. セットアップ中にネットワーク カードが検出された場合は、ネットワーク コンポーネントが自動的にインストールされます。選択したものに依りて、Windows Thin PC はこの場所にネットワークを構成します。



図 12: 現在の場所

13. セットアップが終了すると、Windows Thin PC はデスクトップを準備して表示します。



図 13: 設定の終了