

# Schritt-für-Schritt: Windows 7 neu installieren



Bei der hier vorgestellten **Neuinstallation** wird Ihr bisher installiertes Windows Betriebssystem durch Windows 7 ersetzt. **Bei einer Neuinstallation werden alle Einstellungen zurückgesetzt und möglicherweise Daten gelöscht.** Eine Neuinstallation ist zwingend erforderlich, falls auf Ihrem PC noch kein Betriebssystem installiert ist oder Sie Anwender von Windows XP oder einem noch älteren Windows Betriebssystem sind.

Sollte auf dem PC jedoch bereits eine Edition von Windows Vista (bis auf Starter) installiert sein, so können Sie anstatt der Neuinstallation auch ein bequemerer **Upgrade** durchführen. Alle Dateien, Einstellungen sowie die unter Windows Vista installierten Programme werden dabei übernommen.

Für den hier beschriebenen Fall der Neuinstallation empfiehlt es sich, vorher folgende Schritte durchzuführen:

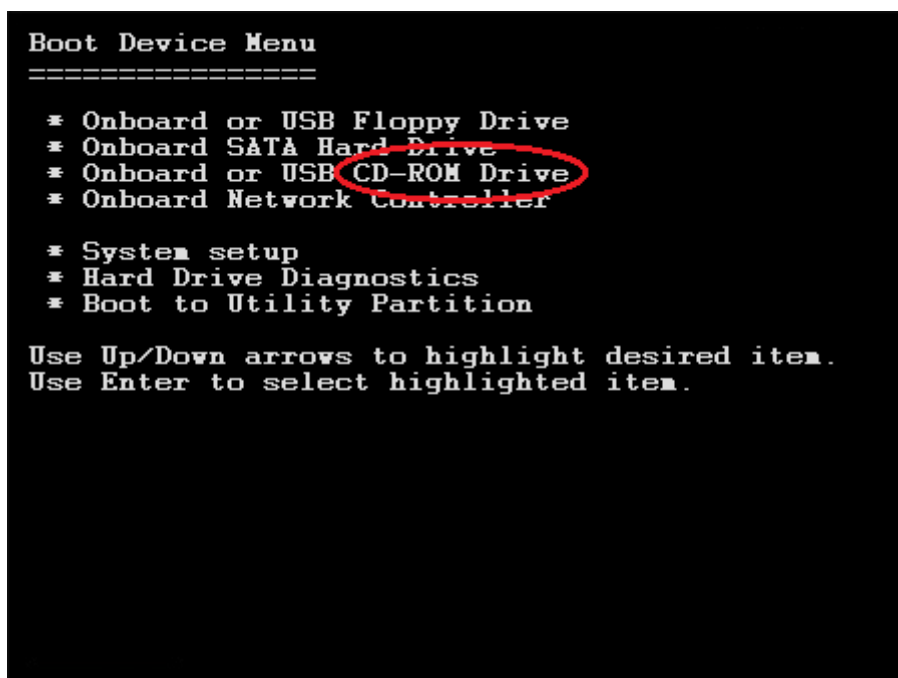
1. **Datensicherung:** Sichern Sie Ihre persönlichen Daten, Dateien, Original-Treiber und Anwendungen mit einem Sicherungsprogramm Ihrer Wahl auf einem externen Datenträger – beispielsweise einer externen Festplatte. Wir empfehlen dafür **Windows-EasyTransfer**.
2. **Originaldatenträger:** Legen Sie die Datenträger Ihrer Programme und Anwendungen bereit, die Sie nach der Installation von Windows 7 wieder nutzen möchten. Sie müssen diese Programme nach dem Setup von Windows 7 erneut installieren.

## 1. Schritt: Windows 7 DVD starten

1. Legen Sie die Windows 7 Setup-DVD in das DVD-Laufwerk ein und starten Sie Ihren PC.
2. In den ersten Sekunden – noch bevor Windows startet – drücken Sie bitte die entsprechende Taste (in der Regel die Taste „**F12**“) für das Öffnen des Startmenüs (üblicherweise auf Englisch als „Boot Menu“ angezeigt) zur Auswahl des Gerätes, von dem gestartet werden soll. Bitte beachten Sie: Sollte dieses Startmenü bei Ihrem PC durch eine andere Taste als F12 aufgerufen werden müssen, so schlagen Sie bitte in der Bedienungsanleitung Ihres PCs nach).
3. Wählen Sie mit den Pfeiltasten das DVD/CD-RW Laufwerk als Startgerät aus und bestätigen Sie mit der Eingabetaste.



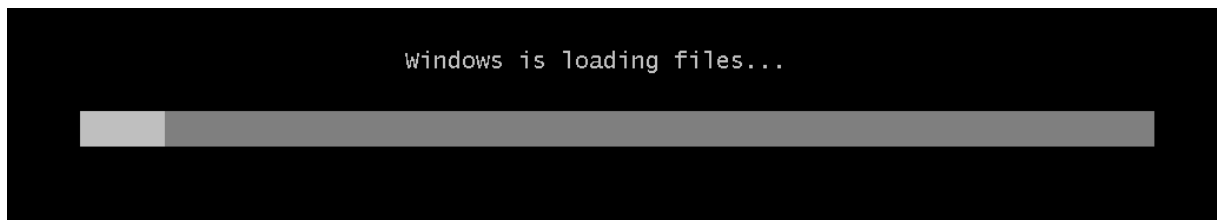
Achten Sie beim Neustart bitte auf den Bildschirm Ihres Computers: Häufig wird auch angezeigt, durch welche Taste (in der Regel F12) das Startmenü (auf Englisch „Boot Menu“) aufgerufen werden kann.



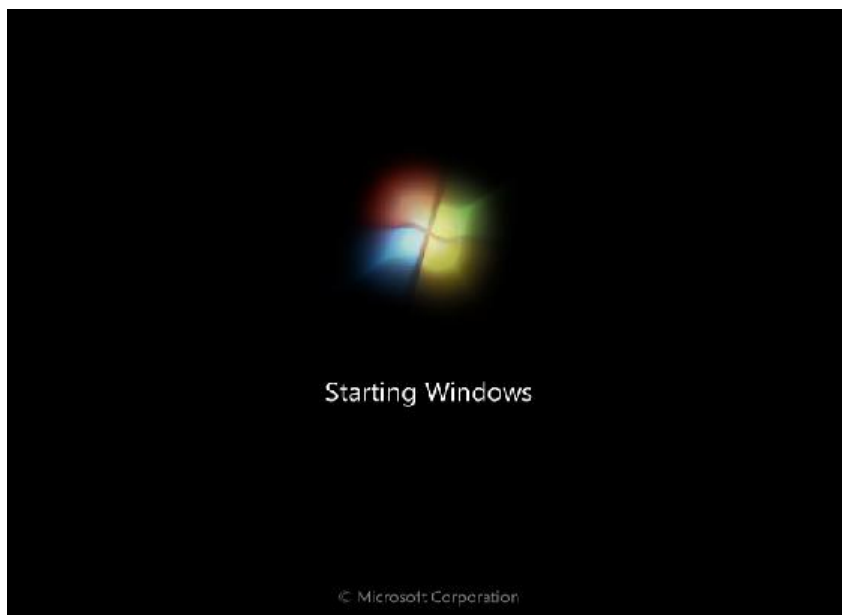
Beispiel eines Startmenüs: Bitte wählen Sie das DVD-Laufwerk aus um von der Windows 7 DVD zu starten.



Wenn dieser Bildschirm angezeigt wird, drücken Sie bitte eine beliebige Taste um die Installation zu starten.



*Anschließend werden die nötigen Setup Dateien geladen ...*



*... und der erste Bildschirm des neuen Windows 7 erscheint.*

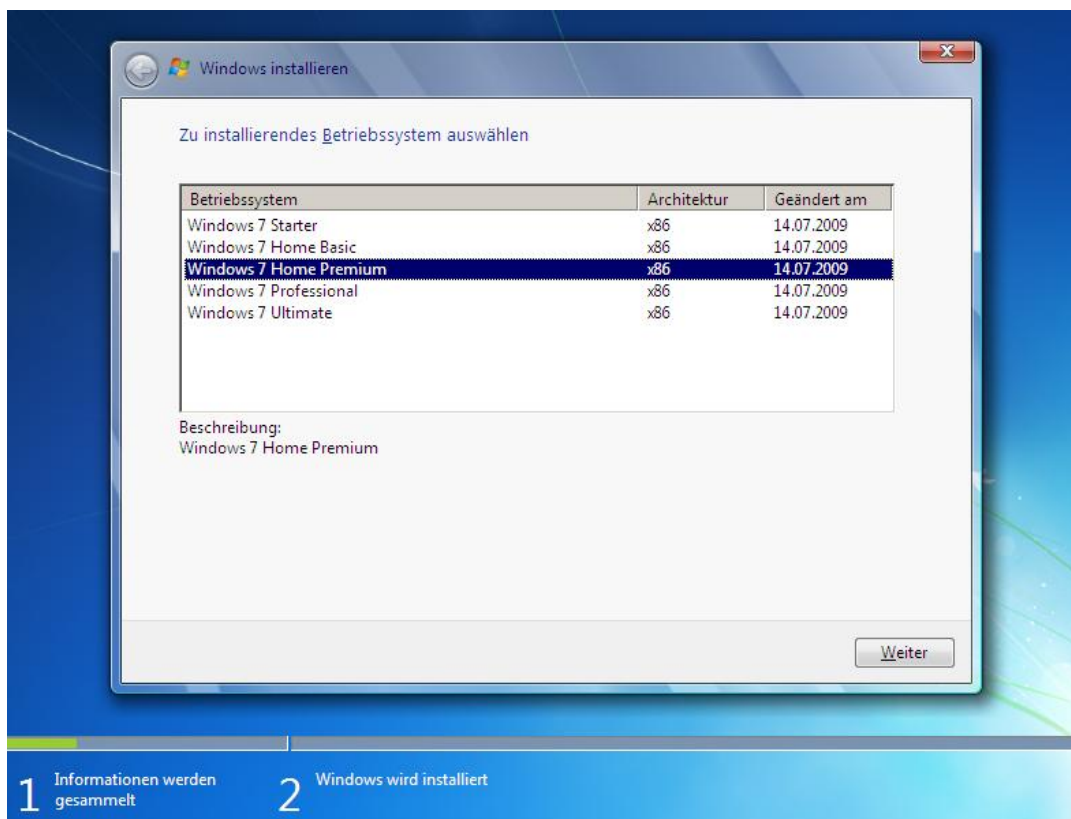
## **2. Schritt: Windows Installations-Assistent**



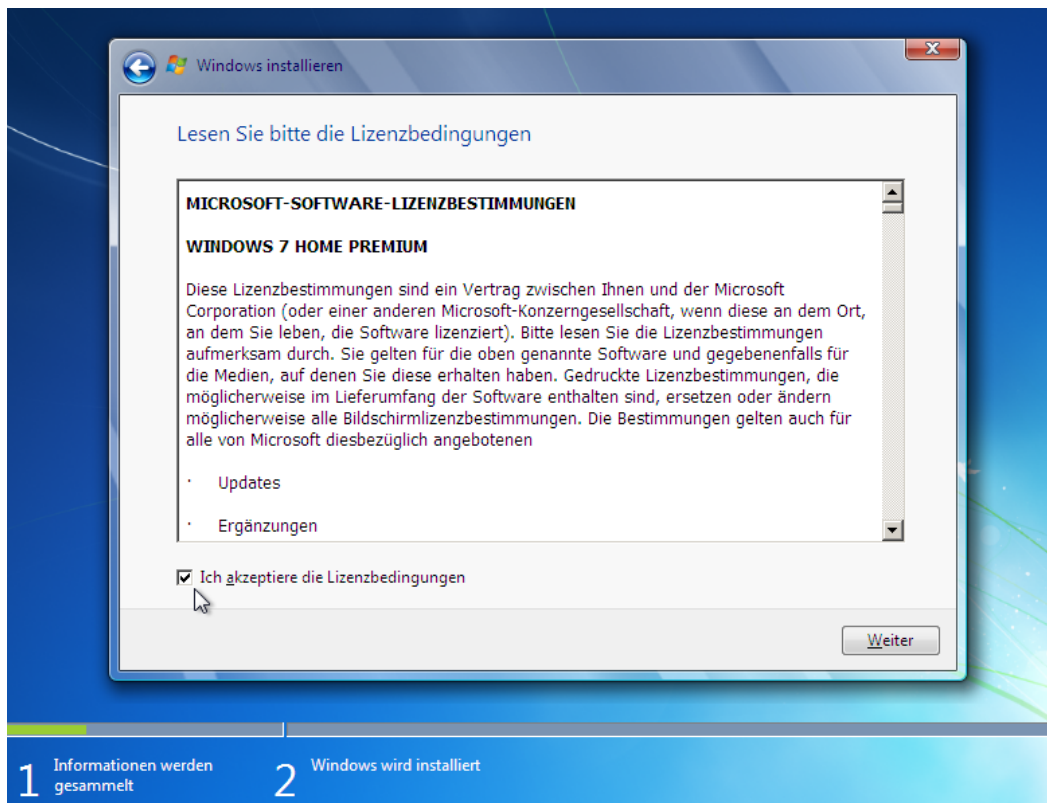
*Wählen Sie bitte zuerst die Sprache, das Format der Uhrzeit und Währung und die Tastaturbelegung aus.*



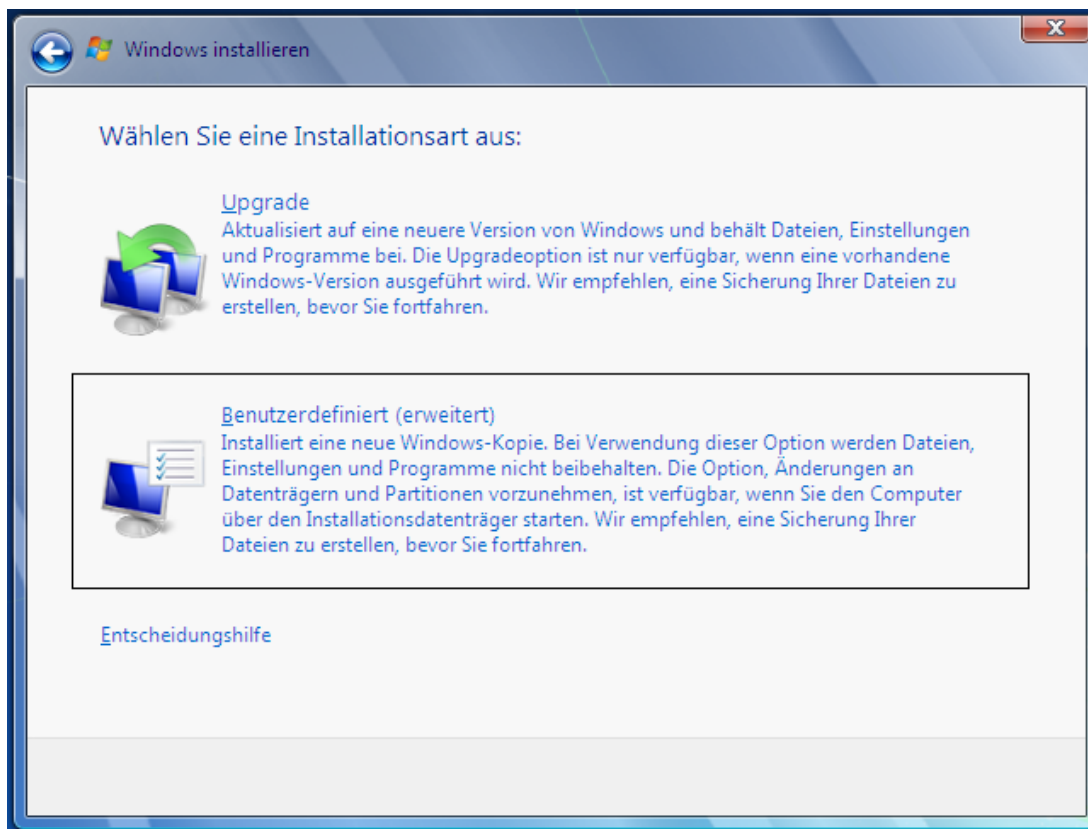
Auf dem nächsten Bildschirm können Sie die Installation starten oder mit einem Klick auf Computerreparaturoptionen eine vorherige Windows 7 Installation reparieren. Für eine Neuinstallation klicken Sie bitte auf **Jetzt installieren**.



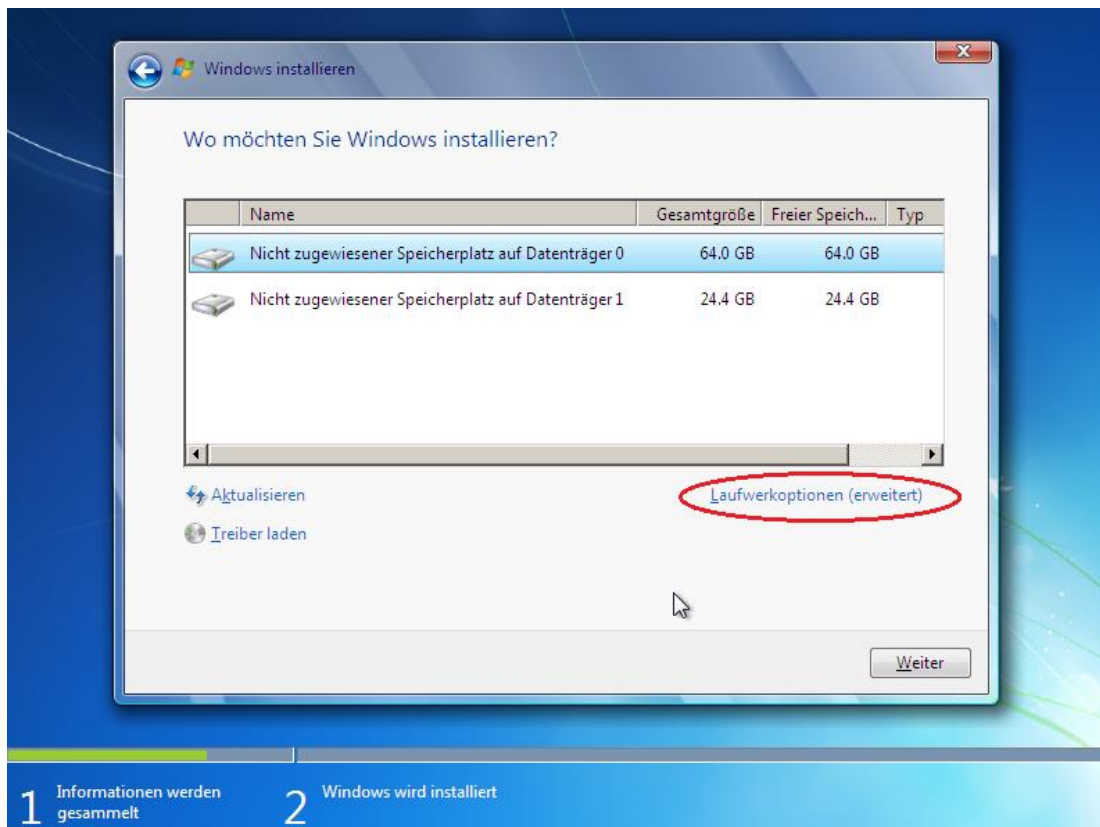
Danach wählen Sie bitte die zu installierende Edition von Windows 7 aus, für die Sie einen gültigen Schlüssel (Product Key) erworben haben.



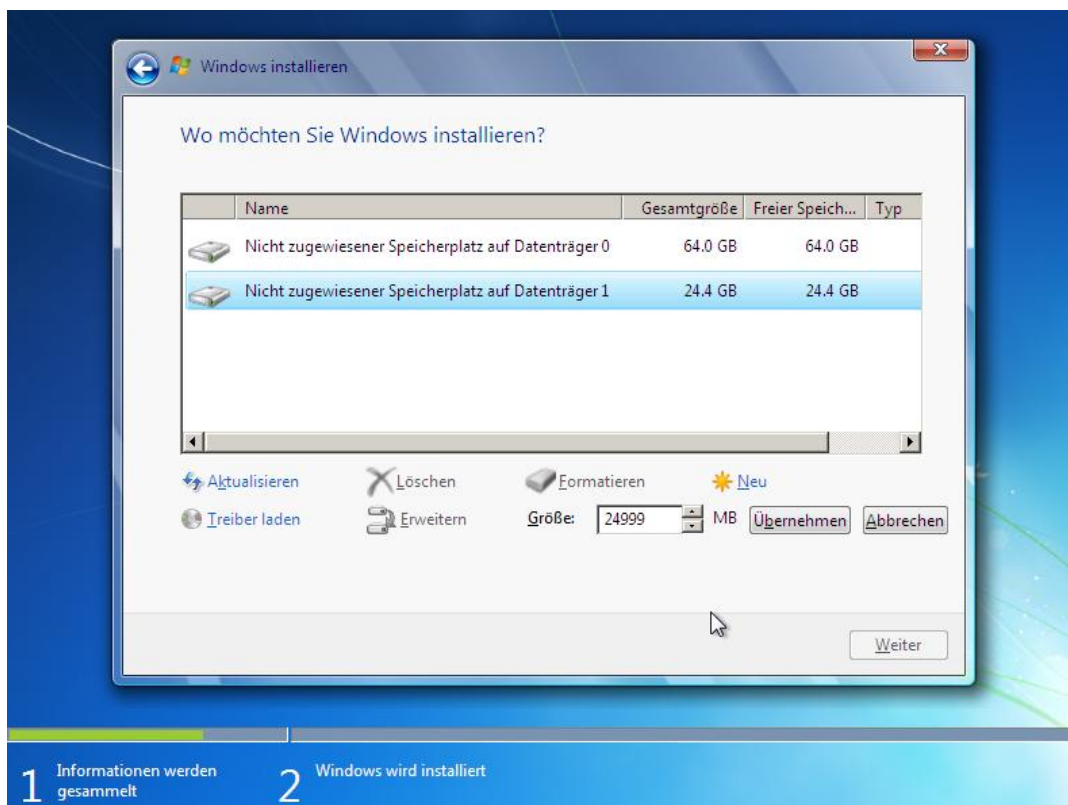
*Lesen und akzeptieren Sie bitte die Lizenzbedingungen. Bitte beachten Sie, dass die weitere Installation ohne eine Akzeptierung der EULA nicht möglich ist.*



*Für eine **Neuinstallation** wählen Sie bitte bei den Installationsarten die Option **Benutzerdefiniert (erweitert)** aus.*



Anschließend können Sie auswählen, auf welcher Festplatte bzw. Partition Sie Windows 7 installieren möchten. Über die Option **Laufwerkoptionen (erweitert)** haben Sie dabei die Möglichkeit, Änderungen an Ihren Festplatten vorzunehmen.



Mit Hilfe der erweiterten **Laufwerksoptionen** können Sie vorhandene Partitionen **Löschen** (die Partition wird gelöscht und der dazugehörige Speicherplatz wird freigegeben) und **Formatieren** (alle Daten werden vollständig überschrieben und die Partition wird in den Werkszustand zurückgesetzt).

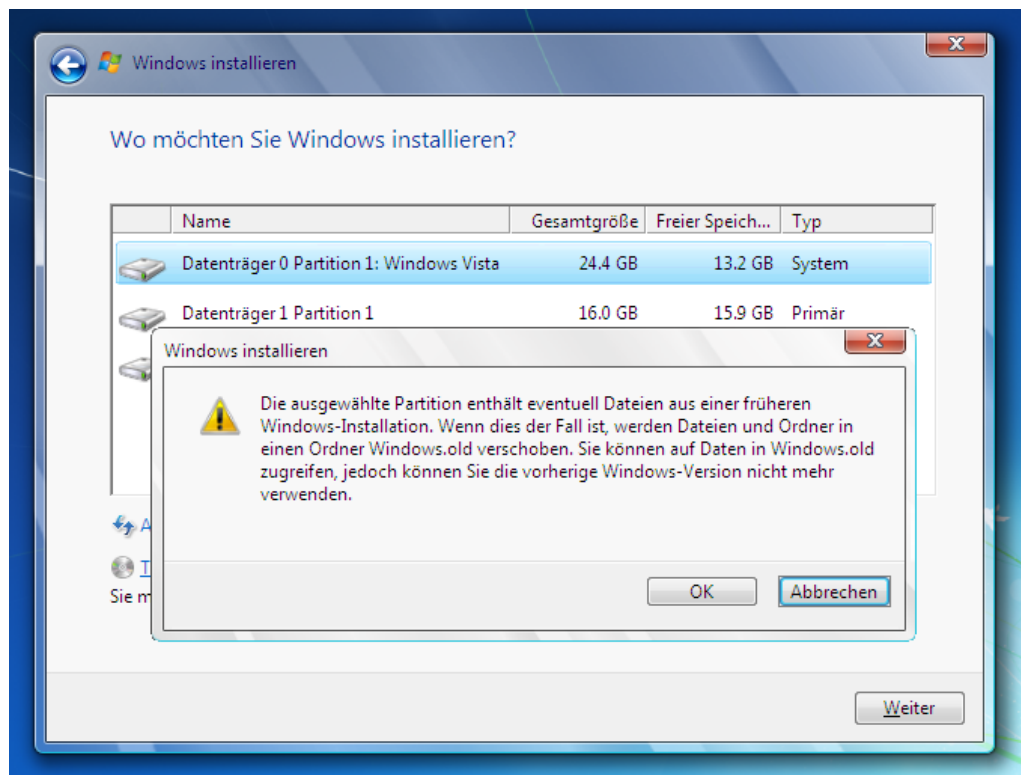
Unbelegter Speicherplatz kann mit **Neu** in eine neue Partition verwandelt werden. Ist bereits auf einer Festplatte eine Partition vorhanden, jedoch noch freier Speicherplatz verfügbar, so können Sie die bestehende Partition durch diesen **Erweitern**. Sollte eine angeschlossene Festplatte von Windows nicht erkannt werden und nicht in dieser Auswahl der verfügbaren Festplatten auftauchen, so fehlt unter Umständen der notwendige Treiber für Ihren Festplatten Controller (z.B. bei RAID Controllern). Über die Option **Treiber laden** können Sie diesen von CD, DVD oder USB-Stick manuell nachladen.



**Bitte beachten Sie:**

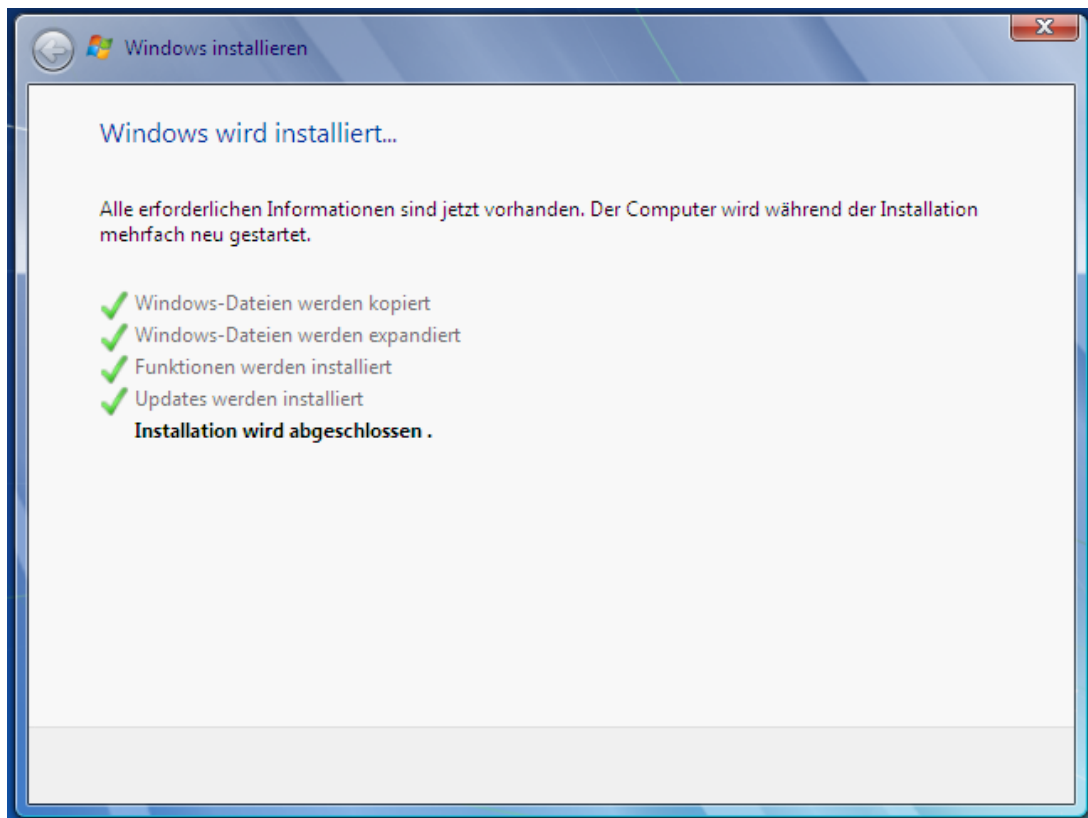
Wenn Sie Windows 7 auf einer Partition installieren, auf der bereits Windows XP oder Windows Vista installiert wurde, so werden Sie durch eine Bildschirmmitteilung gewarnt: Alle Ordner und Dateien der älteren Windows Installation (u.a. Ihre persönlichen Ordner wie Bilder, Musik und Videos) werden – vorausgesetzt Sie verzichten auf ein Formatieren dieser Partition - in ein Verzeichnis **WINDOWS.OLD** verschoben.

Nach der abgeschlossenen Neuinstallation von Windows 7 können Sie im WINDOWS.OLD Verzeichnis bei Bedarf noch nach alten Dateien suchen. Wenn Sie sicher sind, dass Sie keine der alten Dateien aus diesem Verzeichnis mehr benötigen sollten, können Sie mit der Option Bereinigen (Start -> Computer -> rechter Mausklick auf die Festplatte mit Windows 7 -> Eigenschaften -> Bereinigen) das WINDOWS.OLD Verzeichnis später löschen und den Speicherplatz wieder freigeben.



Die Dateien der alten Windows Vista-Installation werden während der Installation von Windows 7 in ein Windows.old Verzeichnis verschoben.





*Im nächsten Schritt wird Windows 7 automatisch - ohne dass vorerst weitere Maßnahmen getroffen werden müssen - installiert. Abhängig von der Leistung Ihrer Hardware kann diese Phase wenige Minuten, aber auch länger als eine halbe Stunde dauern.*

**Setup wird nach dem Neustart des Computers fortgesetzt.**

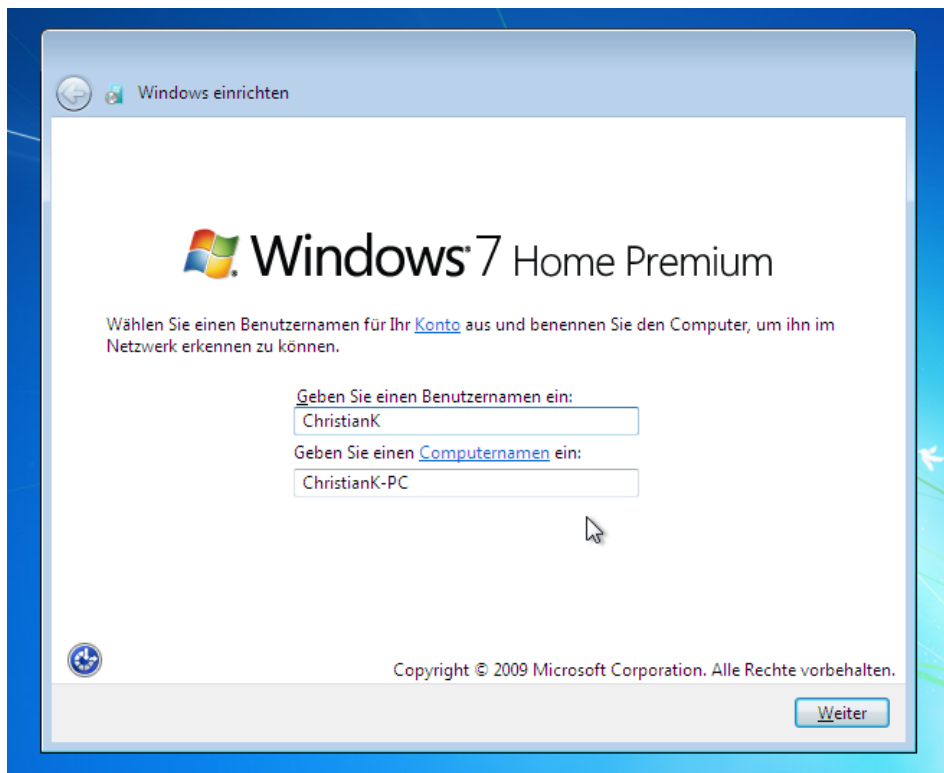
*Windows 7 wird dabei mehrmals neu gestartet werden...*

**Der Computer wird für die erste Verwendung vorbereitet.**


*... Einstellungen vornehmen und die Performanz Ihrer Grafikkarte testen.*



### 3. Schritt: Windows konfigurieren



Windows einrichten

 **Windows 7** Home Premium

Wählen Sie einen Benutzernamen für Ihr [Konto](#) aus und benennen Sie den Computer, um ihn im Netzwerk erkennen zu können.

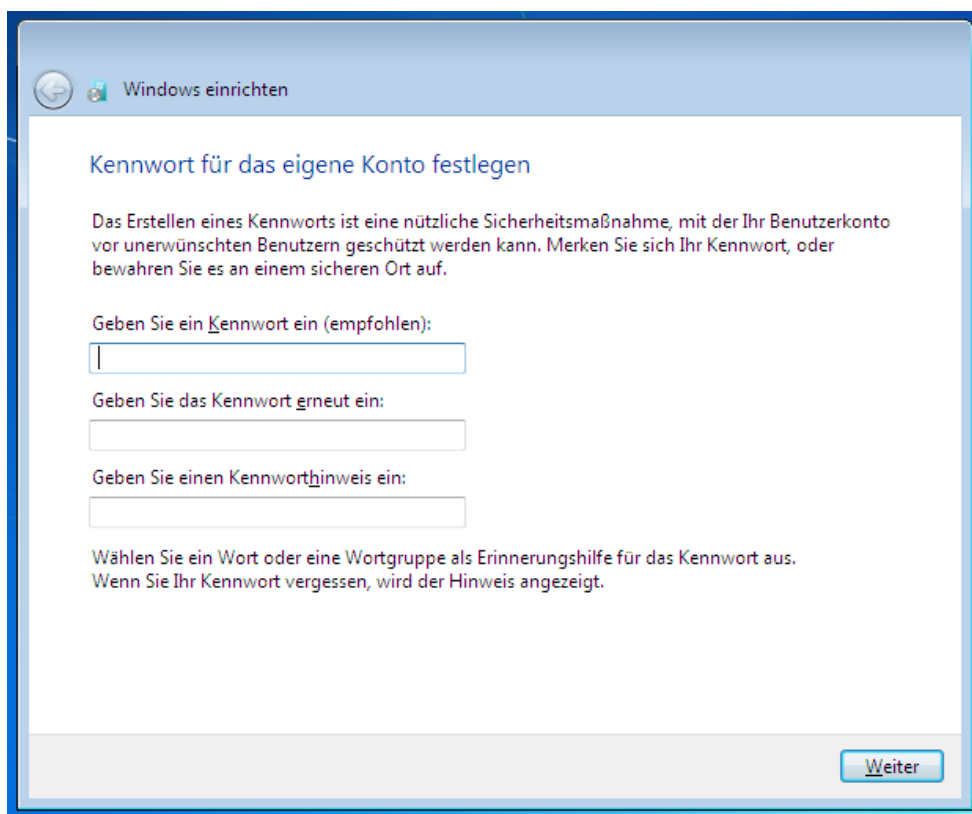
Geben Sie einen Benutzernamen ein:

Geben Sie einen [Computernamen](#) ein:

Copyright © 2009 Microsoft Corporation. Alle Rechte vorbehalten.

[Weiter](#)

*Zum Abschluß der Windows 7 Installation geben Sie bitte einen gewünschten Namen für das Benutzerkonto und den Computer ein.*



Windows einrichten

**Kennwort für das eigene Konto festlegen**

Das Erstellen eines Kennworts ist eine nützliche Sicherheitsmaßnahme, mit der Ihr Benutzerkonto vor unerwünschten Benutzern geschützt werden kann. Merken Sie sich Ihr Kennwort, oder bewahren Sie es an einem sicheren Ort auf.

Geben Sie ein [Kennwort](#) ein (empfohlen):

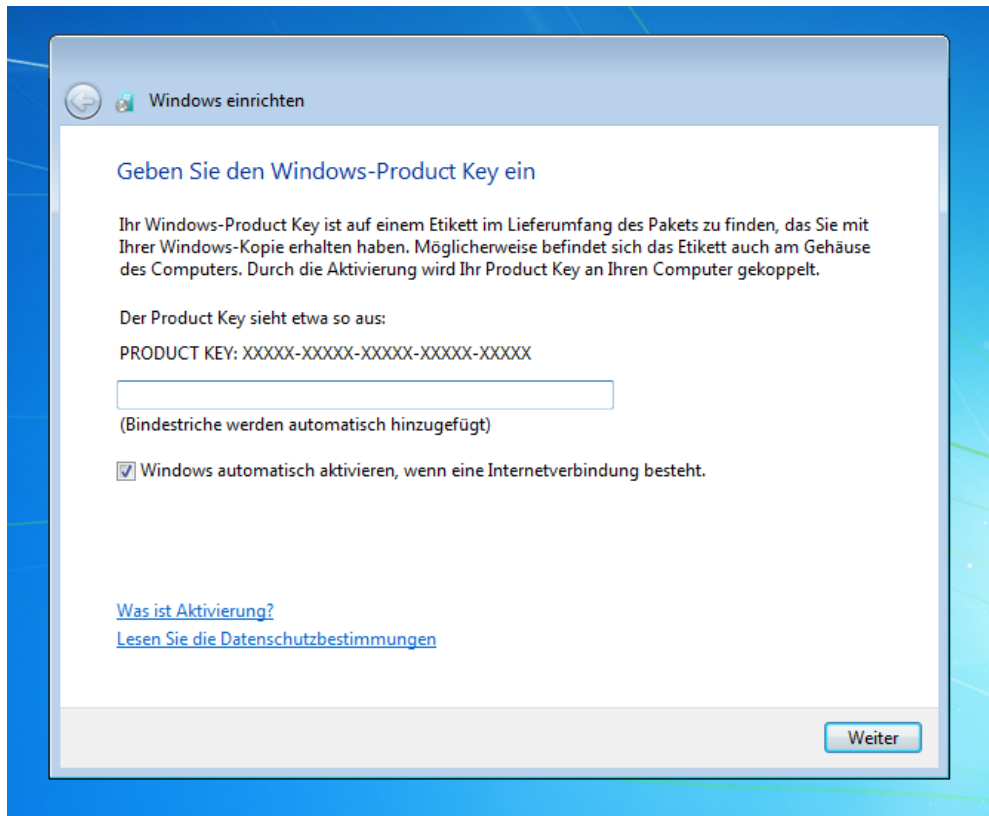
Geben Sie das Kennwort [erneut](#) ein:

Geben Sie einen Kennwort[hinweis](#) ein:

Wählen Sie ein Wort oder eine Wortgruppe als Erinnerungshilfe für das Kennwort aus.  
Wenn Sie Ihr Kennwort vergessen, wird der Hinweis angezeigt.

[Weiter](#)

*Zur Sicherheit sollten Sie bitte Ihr Benutzerkonto mit einem Kennwort versehen.*

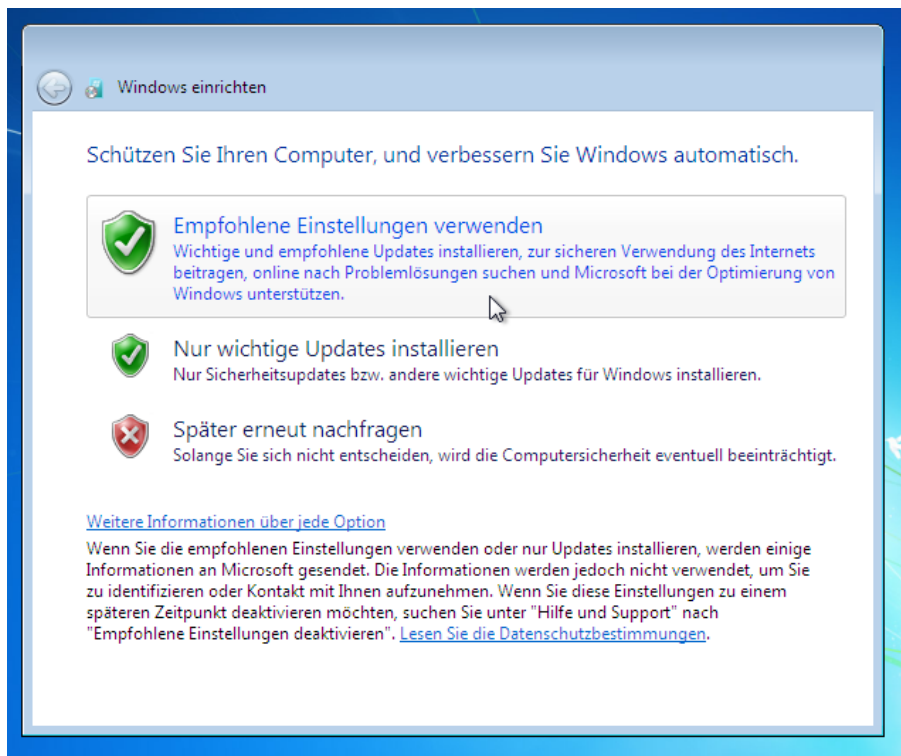


*Im nächsten Schritt werden Sie gebeten, Ihren Windows Produktschlüssel (Product Key) einzugeben. Dieser 25-stellige Sicherheitscode befindet sich normalerweise auf dem Echtheitszertifikat Ihrer Windows 7 Verpackung oder als Aufkleber an Ihrem PC.*

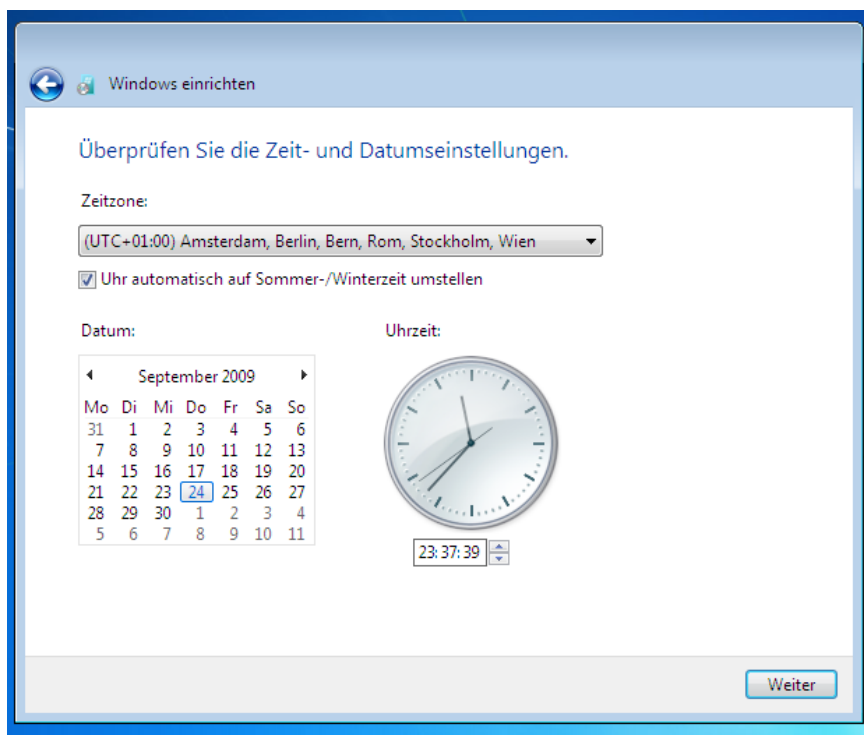


**Bitte beachten Sie:**

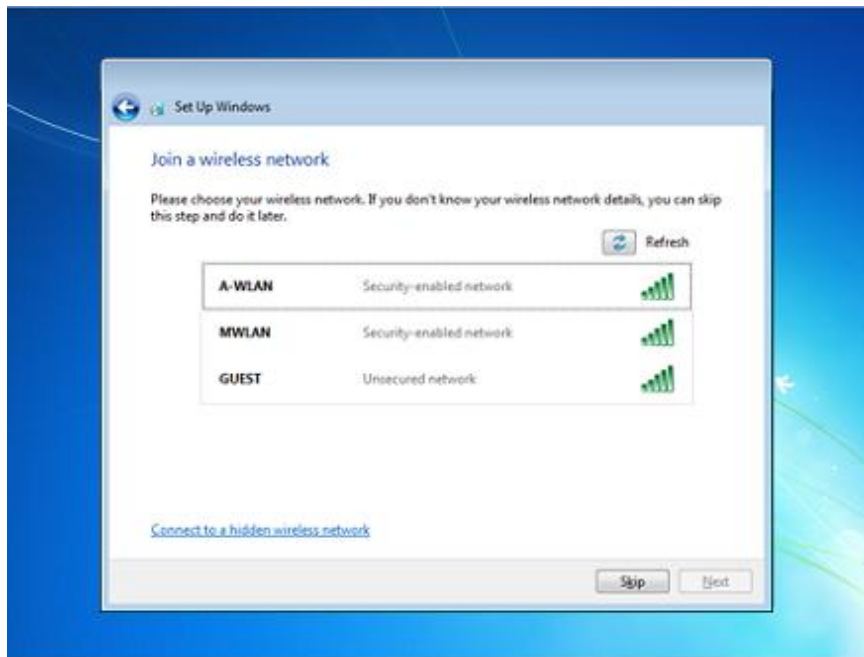
Sollten Sie zu diesem Zeitpunkt noch keinen Product Key zur Hand haben, so können Sie diesen Schritt auch mit „Weiter“ überspringen und später nachholen. Die Installation von Windows 7 wird dann zunächst abgeschlossen. Anschließend verbleiben Ihnen noch **30 Tage für die Aktivierung von Windows 7**. Weitere Informationen finden Sie [hier](#).



Im nächsten Schritt sollten Sie für einen optimalen Schutz die **Empfohlenen Einstellungen verwenden**. Dadurch genießen Sie eine Reihe von Vorteilen: Ihr Windows 7 bleibt immer auf dem neuesten Stand, wichtige Updates werden automatisch installiert, bei der Installation von neuen Geräten werden immer die neuesten Treiber über Windows Update mit einbezogen, Windows Defender wird automatisch in regelmäßigen Abständen nach schädlicher Software auf Ihrem PC suchen und vieles mehr.



Anschließend überprüfen Sie bitte die Zeit- und Datumseinstellungen.

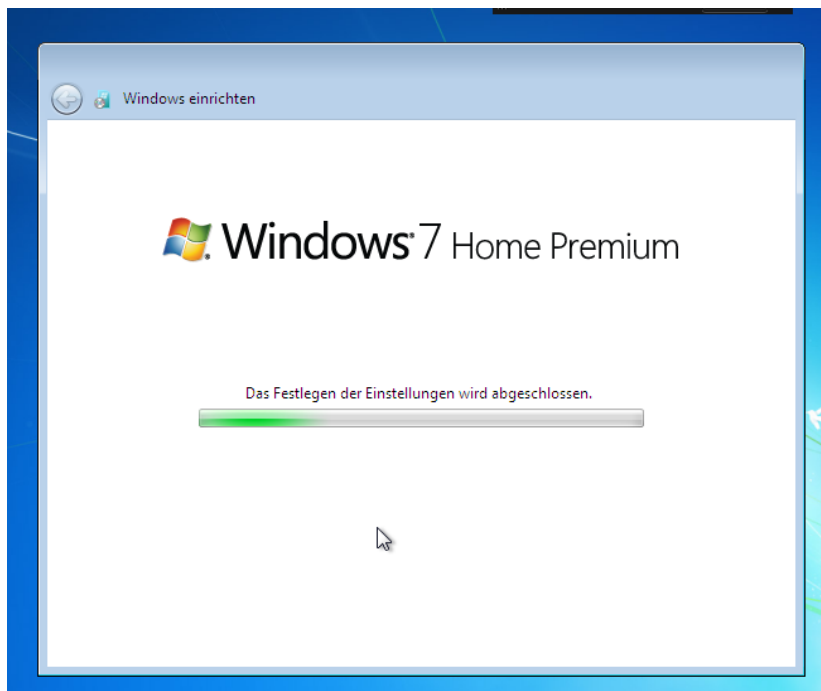


Befindet sich in Ihrer Nähe ein verfügbares drahtloses Netzwerk (WLAN), so können Sie sich bereits zu diesem Zeitpunkt damit verbinden. Sollte es sich um eine gesicherte Verbindung handeln, so benötigen Sie für den Zugriff das passende Kennwort (WEP/WPA Schlüssel).



Sowohl bei normalen als auch bei drahtlosen Netzwerkverbindungen werden Sie von Windows 7 nach dem Standort gefragt. Die Bestimmung des Standortes hat Auswirkung auf die Sicherheitseinstellungen Ihres PCs. Mit der Option **Heimnetzwerk** vertrauen Sie den anderen angeschlossenen Rechnern im Netzwerk, Ihr Rechner wird für andere im Netzwerk sichtbar und Sie können einer [Heimnetzgruppe](#) beitreten. In einem **Arbeitsplatznetzwerk** dagegen bleibt ihr PC sichtbar, kann dagegen aber nicht einer Heimnetzgruppe beitreten. Für den Standort **Öffentliches**

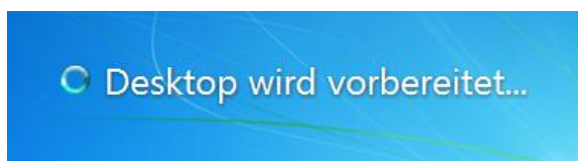
**Netzwerk** sind die Sicherheitseinstellungen am höchsten, Ihr Computer sendet keine Kennung aus und kann keiner Heimnetzgruppe beitreten.



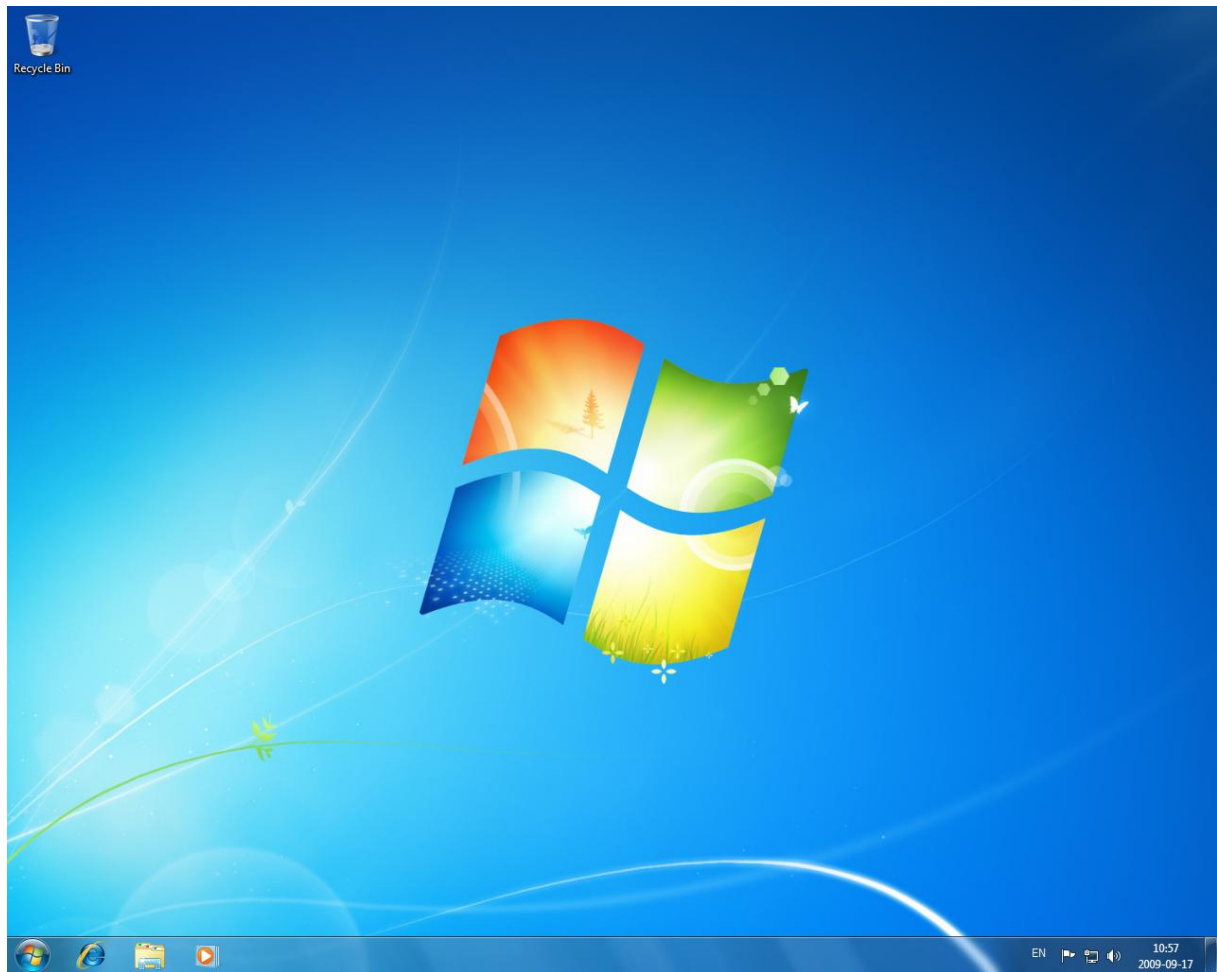
Danach werden die vorgenommenen Einstellungen gespeichert.



Windows 7 heißt Sie willkommen...



... und Ihr Desktop wird vorbereitet.



*Sie haben es geschafft – Glückwunsch! Willkommen in der Welt von Windows 7.*

Christian Kirchesch

International Site Manager / Windows International Online

Microsoft Deutschland GmbH

Konrad-Zuse-Str. 1, 85716 Unterschleißheim

<http://windows.microsoft.com>

Geschäftsführer: Achim Berg (Vorsitzender), Marcel Schneider, Benjamin O. Orndorff,  
Keith Dolliver . Amtsgericht München, HRB 70438.

