



Microsoft® System Center Configuration Manager 2007

Microsoft®
System Center

Gestion des mises à jour logicielles

Évaluation, déploiement et mise à jour des postes de travail

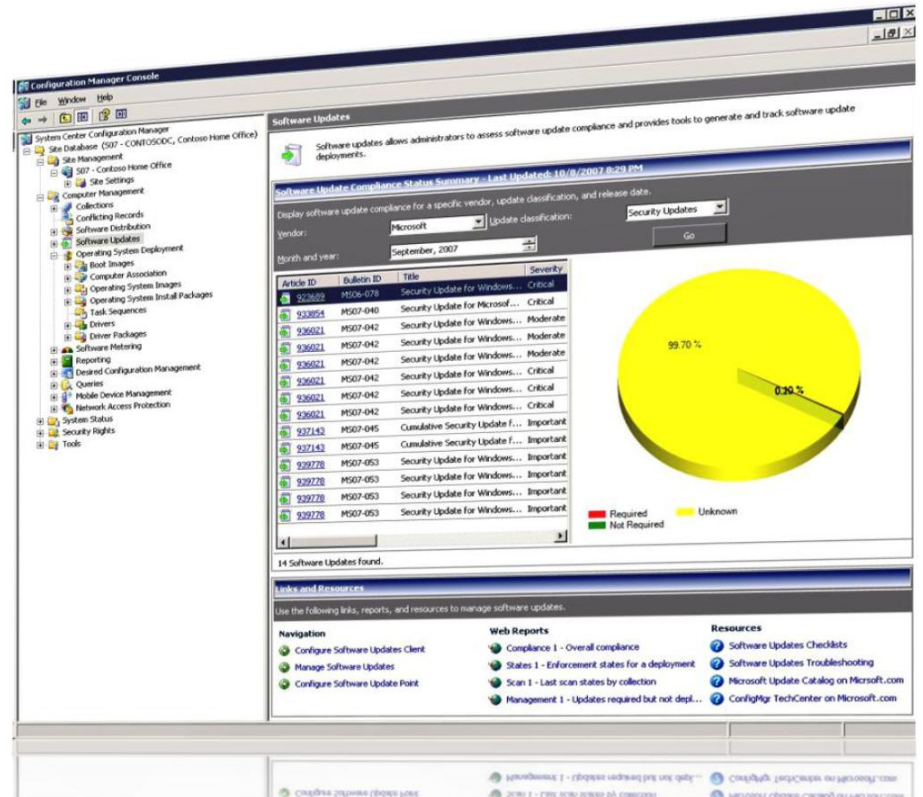
Déploiement total des mises à jour logicielles et matérielles garantissant un système protégé et à jour.

Avec toutes les menaces informatiques qui se profilent et les évolutions technologiques, les services informatiques sont débordés de correctifs, mises à jour et mises à niveau. Actualiser à point nommé les équipements réseau est une nécessité. C'est à ce prix que l'efficacité opérationnelle, la protection et la stabilité de l'infrastructure d'un réseau sont assurées. System Center Configuration Manager 2007 facilite la tâche des administrateurs informatiques dans le suivi et l'application des mises à jour logicielles à l'échelle de l'entreprise, en leur donnant les outils adéquats pour traiter de façon efficace tous les équipements de leur organisation.

Configuration Manager 2007 est une solution intégrée permettant de déployer des mises à jour matérielles et logicielles sur des clients, serveurs et équipements mobiles, physiques et virtuels, où qu'ils se trouvent. Il simplifie la gestion des mises à jour dans les environnements complexes, offrant des coûts informatiques en baisse et des systèmes toujours à jour et sécurisés.

Une solution de mise à jour complète

Avec Configuration Manager 2007, il est possible de gérer et de distribuer des mises à jour très variées, qu'elles concernent des produits Microsoft ou tiers, des applications métier personnalisées, ou encore le BIOS, des micrologiciels ou des pilotes pour des systèmes clients HP, serveurs Dell, et autres. La distribution porte sur tous les périphériques (ordinateurs de bureau, serveurs physiques ou mobiles). En outre, les partenaires Microsoft peuvent créer d'autres logiciels clients pour gérer les ordinateurs non Windows.



Fondée sur WSUS

Le principe de gestion des mises à jour logicielles de Configuration Manager 2007 repose sur Windows Server Update Services (WSUS), une solution d'infrastructure éprouvée qui traite plus de 500 millions de mises à jour par mois. Cela garantit la vitesse et les performances de gestion, et en limite les vulnérabilités.

Configuration Manager 2007 unifie la mise à jour et la maintenance de systèmes hétérogènes via un écosystème partenarial actif et étendu. Il prend en charge des catalogues de mises à jour logicielles personnalisées pour les applications métier internes ou tierces. Il s'agit de catalogues générés par des intégrateurs de solution, fournisseurs de logiciels indépendants ou équipes d'ingénierie maison, qui contiennent

des définitions de mises à jour personnalisées et sont publiés sur WSUS. Ces catalogues, créés par des partenaires comme Citrix et Adobe, sont inclus avec Configuration Manager 2007.

Avec ou sans outils, vous pouvez facilement créer un catalogue de ce type, spécifiquement adapté à votre environnement. Vous disposez alors d'une seule enforcement intégrée qui permet aux administrateurs de gérer la distribution des mises à jour des logiciels, Microsoft ou non, au sein de votre entreprise.

Déploiement aisé des mises à jour

Une gestion rationnelle, basée sur des stratégies, permet aux administrateurs informatiques de déployer harmonieusement les mises à jour.



Avec Configuration Manager, ils peuvent décider du moment précis voulu pour les mises à jour, et définir, suivre ou dépasser les clauses des contrats de niveau de service de leur entreprise. Des fenêtres de maintenance leur permettent de spécifier la période de temps autorisée pour les mises à jour sur un parc informatique. Ils peuvent associer directement la fréquence et la durée de ces fenêtres aux clauses de leur contrat pour un ensemble d'ordinateurs, afin de garantir leur conformité. Une évaluation automatisée de la vulnérabilité détecte les défauts de mises à jour dans toute l'entreprise et indique les actions recommandées, permettant des interventions en mode prévention.

Lors du déploiement de nouveaux systèmes, les administrateurs informatiques peuvent facilement ajouter des mises à jour logicielles dans les images des systèmes d'exploitation via des séquences de tâches. Ainsi, tout nouvel ordinateur est à jour et protégé.

Gestion de client basé sur Internet

Les travailleurs nomades rajoutent un autre niveau de complexité. Il est rare qu'ils se connectent suffisamment longtemps au réseau d'entreprise pour pouvoir récupérer les mises à jour indispensables. Or, leurs ordinateurs sont souvent plus vulnérables, étant exposés à des réseaux publics, et leur mise à jour régulière est d'autant plus fondamentale. Configuration Manager 2007 fournit des mises à jour aux clients internes ou basés sur Internet, en temps et en heure, quelle que soit la fréquence de connexion d'un ordinateur au réseau interne. En raison des exigences supérieures de sécurité pour ce type d'ordinateurs, la gestion d'un client basé sur Internet est authentifiée par des

certificats PKI, et les données échangées sont chiffrées avec le protocole SSL.

Réveil par le réseau

Configuration Manager 2007 offre des options de planification avancées permettant de déployer les mises à jour à des moments propices. Avec le mécanisme de réveil par le réseau, les distributions sont programmées après les heures ouvrées, par l'envoi de paquets d'éveil aux ordinateurs voulus. Résultats : économies d'énergie puisque les ordinateurs ne restent plus sous tension pour maintenance après la journée de travail, mais aussi baisse des interruptions de service réseau et du trafic réseau associé aux mises à jour pendant les heures ouvrées. Enfin, meilleurs taux de réussite dans l'installation des mises à jour.

Protection de l'accès réseau

Configuration Manager 2007 laisse les organisations assurer la conformité des mises à jour logicielles sur les ordinateurs clients pour protéger l'intégrité de leur réseau d'entreprise. Grâce à son intégration à la protection d'accès réseau (NAP), une plateforme d'application des stratégies intégrée à Microsoft Windows Server 2008, Configuration Manager 2007 aide les administrateurs à veiller à ce que les ordinateurs connectés ou communiquant via un réseau respectent l'intégrité système.

Avec NAP, les administrateurs peuvent choisir quelles mises à jour inclure dans leurs exigences d'intégrité. Lorsqu'un ordinateur client tente d'accéder au réseau, NAP et Configuration Manager 2007 valident ou non la conformité de l'état d'intégrité du client et déterminent son niveau d'accès au réseau (total ou limité).

Configuration Manager 2007 corrige l'état des clients non conformes en livrant les mises à jour logicielles adaptées. Toute machine dont l'intégrité système est conforme peut retrouver un accès normal au réseau.

Création facile de rapports

Pour le suivi des mises à jour dans l'entreprise, Configuration Manager 2007 propose divers types de rapports. Ces derniers mentionnent notamment l'état du déploiement, et des statistiques de conformité et de degré d'application. Des tableaux de bord très pratiques regroupent plusieurs rapports sur une page pour faciliter consultation et comparaison de résultats.

Accroissement des performances

System Center Configuration Manager 2007 est la solution qui permet tout à la fois d'évaluer, de déployer et de mettre à jour les serveurs, les clients et les ordinateurs (dans des environnements physiques, virtuels, distribués et mobiles). Optimisé pour Windows mais adaptable à d'autres systèmes, c'est le must pour qui veut bien connaître et superviser ses systèmes informatiques.

Avec Configuration Manager 2007, une organisation gagne en rapidité et en performances dans la distribution et l'installation de ses mises à jour. Outre les mises à jour de routine, les administrateurs peuvent en programmer d'autres, dans leurs règles de gestion de configuration et leurs séquences de tâches de distribution. Les mises à jour sont plus efficaces, entraînant une baisse des coûts informatiques pour des systèmes plus à jour et mieux protégés.

Pour en savoir plus sur System Center Configuration Manager, veuillez visiter

<http://www.microsoft.com/france/systemcenter/sccm/default.aspx>

© 2006 Microsoft Corporation. Tous droits réservés. Les informations contenues dans ce document représentent l'opinion actuelle de Microsoft Corporation sur les points cités à la date de publication. Microsoft s'adapte aux conditions fluctuantes du marché et cette opinion ne doit pas être interprétée comme un engagement de la part de Microsoft ; de plus, Microsoft ne peut pas garantir la véracité de toute information présentée après la date de publication. Ces informations représentent le produit tel qu'il se présente au moment de l'impression de ce document. Elles ne doivent être utilisées qu'à des fins de planification. Elles peuvent être modifiées à tout moment sans préavis. Cette fiche technique est diffusée à titre d'information uniquement. MICROSOFT N'APPORTE AUCUNE GARANTIE, EXPRESSE OU IMPLICITE, À CE DOCUMENT.

Microsoft, Active Directory, Windows, le logo Windows et Windows Server System sont soit des marques déposées, soit des marques de fabrication de Microsoft Corporation, aux États-Unis et dans d'autres pays.

Toutes les autres marques déposées appartiennent à leurs propriétaires respectifs.

Microsoft®
System Center

Knowledge-Driven IT Management