

Vaše možnosti. Naše inspirace.

Microsoft®

INSTALAČNÍ MANUÁL WINDOWS XP PROFESSIONAL

PRO ŠKOLY TYPU A NEPOKRAČUJÍCÍ V PROJEKTU INTERNET DO ŠKOL

**MICROSOFT ČESKÁ REPUBLIKA
ČERVENEC 2005**

OBSAH

Úvod a určení dokumentu.....	1
Koncepce a principy.....	1
Porovnání změn oproti školské síti	1
Stejná funkčnost.....	1
Změny.....	1
Podmínky instalace	2
Technický popis instalace učitelské stanice školy A.....	3
Přípravné práce	3
Instalace operačního systému	3
Konfigurace operačního systému a sítě	8
Nastavení zobrazení míst v síti	8
Nastavení účtu uživatele správce a vytvoření dalších uživatelů.....	8
Pojmenování síťových připojení	9
Formátování druhého oddílu disku.....	10
Konfigurace tiskárny.....	10
Konfigurace sítě.....	11
Volitelné aplikace.....	12
Instalace Antivirového programu	12
Instalace Microsoft AntiSpyWare	12
Instalace Microsoft Office 2003	13
Závěr instalace učitelské stanice	15
Technický popis instalace žákovské stanice školy A.....	16
Instalace operačního systému	16
Nastavení zobrazení Míst v síti	19
Nastavení účtu uživatele správce a vytvoření účtu pro žáky	19
Volitelné aplikace.....	19
Instalace antivirového programu	19
Instalace Microsoft AntiSpyWare	19
Instalace Microsoft Office 2003	19

ÚVOD A URČENÍ DOKUMENTU

Tento manuál je určen pro tzv. zelené školy typu A, které se rozhodly nevyužít nabídky AutoCont CZ na centrální správu. Manuál popisuje kroky, jak správně nainstalovat a nakonfigurovat operační systém Microsoft Windows XP Professional na stávající hardwarové vybavení libovolné školy typu A tak, aby škola byla schopná provozu srovnatelného s provozem v rámci školské sítě, zejména připojení všech stanic k Internetu. Manuál nepopisuje funkce operačního systému a aplikací, ani nedává návod na jejich používání. Instalaci podle tohoto manuálu je schopná provést osoba znalá operačního systému Microsoft Windows XP Professional nebo Microsoft Windows 2000 Professional, například ICT správce.

Předpokládaná doba instalace a konfigurace učitelské stanice je přibližně tři hodiny, žákovské stanice dvě a půl hodiny.

Koncepce a principy

- Koncepce jednoho učitelského počítače a několika žákovských stanic zůstává zachována.
- Připojení k internetu a konfigurace síťových prvků zůstávají beze změny – připojení přes Český Telecom.
- Fyzické propojení všech počítačů zůstává beze změny.
- Je nutné vybavit všechny stanice CD-ROM mechanikou (alespoň dočasně po dobu reinstalace). Doporučujeme zakoupit externí, např. USB CD-ROM mechaniku nebo dokoupit interní mechaniky nebo dočasně přemontovat mechaniku z učitelské stanice.
- Druhou změnou je přechod z operačního systému Microsoft Windows 2000 Professional na Microsoft Windows XP Professional.
- Řešení nabízí maximální funkčnost při co nejjednodušší reinstalaci všech stanic.
- Řešení využívá vlastností tzv. malé sítě – učitelská stanice je přímo připojena k internetu a žákovské stanice jsou připojeny prostřednictvím učitelské stanice.

Porovnání změn oproti školské síti

Stejná funkčnost

- Fyzické zapojení školy zůstává shodné, jako v Internetu do škol.
- Přístup na internet ze všech stanic přes stávající konektivitu Českého Telecomu.
- Sdílení souborů a tiskárny na učitelské stanici i na žákovských stanicích.
- Vaše stávající aplikace po nové instalaci na všech stanicích budou funkční.

Změny

- V průběhu instalace podle tohoto manuálu dochází ke změnám oddílů disku a jeho formátování a to znamená, že **žádná data uložená na stanicích nebudou zachována**. Zkušená a znalá osoba může ponechat data na původním logickém disku D nebo E na učitelské stanici, pokud nebude měnit a formátovat původní oddíly disku na začátku instalace operačního systému. Data je možné zálohovat před reinstalací a pak znovu ze zálohy obnovit. Můžete využít dokumentu Zálohování školy typu A, který lze stáhnout ze stránek Indoše ([odkaz](#)), anebo nového dokumentu Ukončení projektu – Přístup k uživatelským datům, který je k dispozici na e-gramu ([odkaz](#)).
- Pro instalaci operačního systému Microsoft Windows XP na žákovských stanicích je **potřeba interní anebo externí CD-ROM mechanika** (pořizovací cena externí USB CDRW mechaniky se pohybuje kolem 1500 Kč s DPH).

- Pro školu již **nebude k dispozici doména CZSKOLA** a proto účty a jejich profily vytvořené v ASDw nebude možno používat. Bude možné používat pouze lokální účty vytvořené na jednotlivých stanicích. Dokumenty mohou žáci ukládat lokálně na žákovské stanice, doporučujeme raději vytvořit sdílenou složku na učitelské stanici.
- Místo domény CZSKOLA bude využito vlastností **pracovní skupiny** a možností **malé sítě**.
- Nebude možné využívat stávající poštovní systém. Doporučujeme zřídit poštovní schránku, například zdarma na Atlas (<http://www.minipas.cz>), ke kterému je možné přistupovat pomocí prohlížeče internetu, případně pomocí POP3 a SMTP protokolů prostřednictvím aplikací Microsoft Outlook anebo Microsoft Outlook Express ze všech stanic školy. Popis nastavení je přímo na stránkách u vašeho poskytovatele e-mailu.
- Operační systémy je nutné **udržovat stále aktuální**. Dodržením postupu budou na všech stanicích zapnuty automatické aktualizace, které zajistí jejich pravidelné stahování ze stránek Microsoft, bez zásahu správce. Mimo automatické aktualizace můžete použít i ruční řízenou aktualizaci, kterou naleznete na internetové adrese:
<http://update.microsoft.com/microsoftupdate>.

Podmínky instalace

Aby bylo možné úspěšně zavést operační systém Microsoft Windows XP Professional na stávající vybavení musejí být splněny tyto podmínky:

- Mít k dispozici příslušné **dokumenty** zmíněné v tomto manuálu,
- **Zazálohovaná důležitá data** vaší školy – na pásce, na CD, na USB flash paměti, externím disku,
- Zakoupené **licence** Microsoft Windows XP Professional (případně upgrade na Microsoft Windows XP), volitelně Microsoft Office 2003,
- Musí být k dispozici **instalační CD** medium (lze si vyžádat u svého prodejce licencí),
- Doporučujeme pořídit **antivirový program**, kompatibilní s Microsoft Windows XP - není možné provozovat operační systém připojený do libovolné sítě bez antivirové ochrany,
- Z důvodu ochrany stanic před útoky z internetu rovněž doporučujeme nainstalovat aplikaci **Microsoft AntiSpyWare** Beta (možno stáhnout zdarma z webových stránek Microsoft),
- Všechny stanice musí být připojeny do sítě shodně jako ve školské síti,
- Funkční **CD-ROM mechanika** na instalované stanici,
- Připojená **tiskárna** k učitelské stanici,
- Znat **heslo** do BIOS vašich stanic – jedná se o posledních 6 čísel REDIZO.

Poznámka: Po reinstalaci učitelské stanice je nutno reinstalovat i žákovské stanice. Bez reinstalace popsané v tomto manuálu nebudou mít přístup na internet.

TECHNICKÝ POPIS INSTALACE UČITELSKÉ STANICE

Přípravné práce

Zazálohujte data podle výše uvedených instrukcí. Před reinstalací učitelkové stanice si uložte původní síťové nastavení takto:

Přes nabídku **Start** vyberte položku **Spustit** a zde napište CMD pro spuštění příkazové řádky. V příkazové řádce zadejte příkaz **ipconfig /all**. Svůj výpis si vytiskněte, případně opište, bude potřeba při reinstalaci! Obrázek ukazuje příklad výpisu ipconfig:

```
Microsoft Windows 2000 [Verze 5.00.2195]
(C) Copyright 1985-2000 Microsoft Corp.

C:\Documents and Settings\spravce>ipconfig /all

Konfigurace IP systému Windows 2000

    Nazev hostitele . . . . . : a0910101
    Primární prirpna DNS . . . . . : czskola.indos.cz
    Typ uzlu . . . . . : Uysilani
    Pouziva smerovani IP . . . . . : Ano
    Pouziva server proxy WINS . . . . . : Ne
    Seznam vyhledavani prirpon DNS . . . . . : czskola.indos.cz

Ethernet adapter INTERNI:

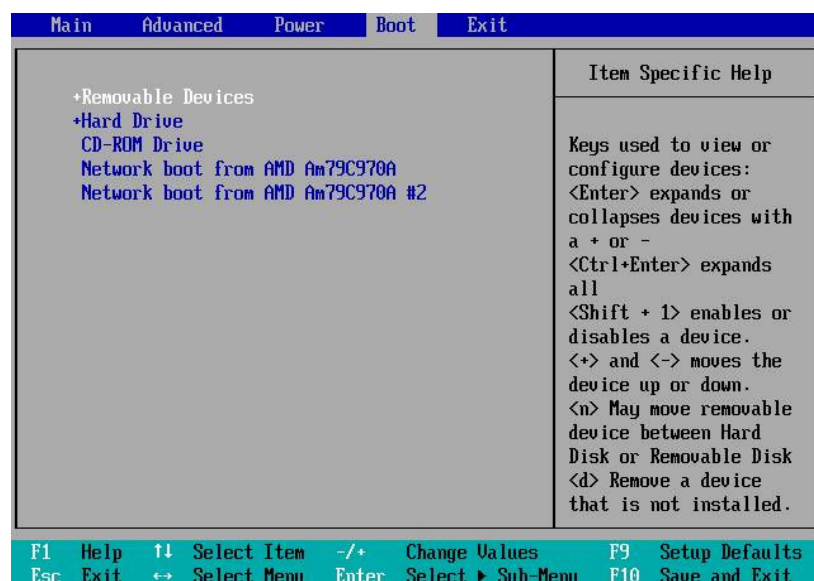
    Prirpna DNS podle prirpoveni . . . . . :
    Popis . . . . . : Intel(R) PRO/100 UE Network Connec
on
    Fyzicka adresa . . . . . : 00-04-23-20-F7-D6
    Pouziva server DHCP . . . . . : Ne
    Adresa IP . . . . . : 10.37.149.254
    Maska podsite . . . . . : 255.255.255.0
    Uychozí brana . . . . . :
    Servery DNS . . . . . : 10.1.33.101
    10.1.33.102

Ethernet adapter EXTERNI:

    Prirpna DNS podle prirpoveni . . . . . :
    Popis . . . . . : 3Com EtherLink XL 10/100 PCI For C
plete PC Managemet NIC (3C905C-IX)
    Fyzicka adresa . . . . . : 00-01-03-EA-1C-CD
    Pouziva server DHCP . . . . . : Ne
    Adresa IP . . . . . : 10.37.151.126
    Maska podsite . . . . . : 255.255.255.192
    Uychozí brana . . . . . : 10.37.151.65
    Servery DNS . . . . . :
```

Instalace operačního systému

Na učitelkové stanici zapněte v BIOS volbu, která umožní zavést systém Microsoft Windows XP z CD ROM mechaniky. Způsob konfigurace BIOS je závislý na hardware výrobce, BIOS je zaheslován – zadejte posledních šest znaků REDIZA. Následující obrázek ukazuje pořadí, v jakém BIOS hledá operační systém nebo jeho instalaci. Jelikož učitelková stanice má nainstalovaný operační systém, je potřeba změnit pořadí zařízení, aby se BIOS nejprve dotazoval CD ROM mechaniky a následně Hard Drive.



Po nastavení nebo ověření BIOS vložte instalační CD Microsoft Windows XP with SP2 do mechaniky a nechte zavádět operační systém z tohoto média (stiskněte libovolnou klávesu). Instalační program nejprve zjišťuje hardwarovou konfiguraci počítače. Způsob spuštění z CD se může u různých výrobců HW lišit, postupujte podle instrukcí na obrazovce.



V obrazovce **Vítá vás instalační program** stiskněte klávesu **ENTER** = pokračovat.

V obrazovce licenční smlouva doporučujeme souhlasit s licencí klávesou **F8**.

Protože provádíte instalaci na učitelské stanici pocházející z projektu Internet do škol, odstraňte postupně všechny tři původní oddíly pevného disku. Pokud chcete zachovat data na datovém oddílu (Oddíl3), neodstraňujte jej. Následující obrázek přibližně ukazuje rozdělení disku na oddíly na učitelské stanici.



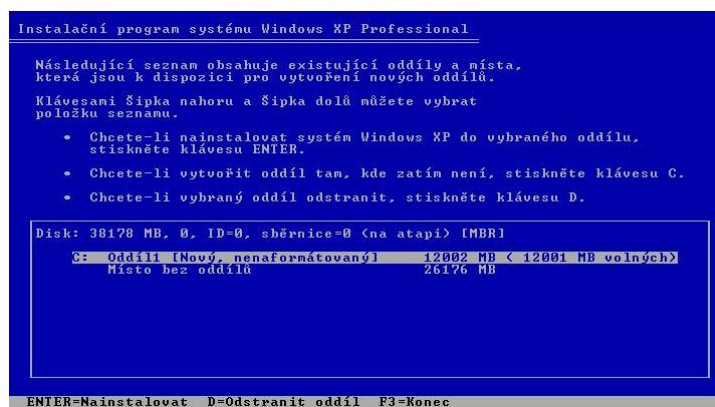
Pro smazání oddílu použijte klávesu **D** a v následujícím okně potvrďte požadavek klávesou **L**.

Je nutné odstranit oddíl1, který je systémový a vyžaduje ještě jedno potvrzení klávesou **ENTER**.

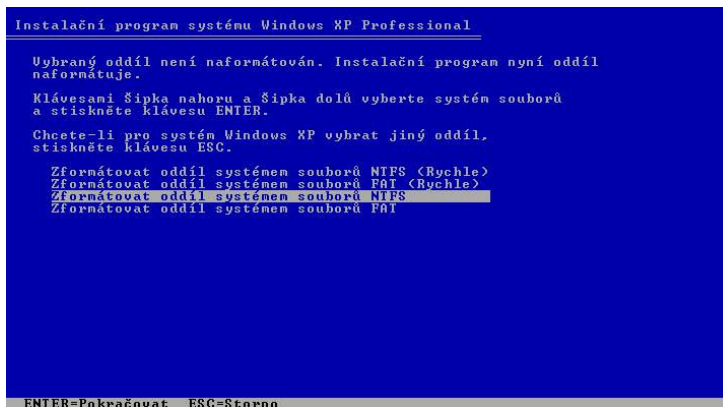
Doporučujeme na učitelské stanici rozdělit disk na dva oddíly – systémový a datový. Pro vytvoření oddílu stiskněte klávesu **C**.

Zadejte velikost pro systémový a aplikační oddíl, doporučujeme od **12000 MB** až do velikosti poloviny disku. Zbývající oddíl bude pro uživatelská data. Poměr je závislý na počtu plánovaných aplikací a na objemu ukládaných uživatelských dat.

Stav po vytvoření oddílu ukazuje následující obrázek. Po přesunutí na Místo bez oddílů stiskněte opět klávesu **C** a vytvořte druhý oddíl v maximální nabízené velikosti. Po vytvoření druhého oddílu se přesuňte na Oddíl1 a stiskněte klávesu **ENTER** = nainstalovat.



V dalším okně vyberte šipkami klávesnice formátovat oddíl systémem souborů NTFS a potvrďte klávesou **ENTER**. Můžete použít i volbu rychle.



Instalační program automaticky spustí formátování, po skončení instalátor ihned automaticky pokračuje kopírováním souborů z CD ROM.

Dále následuje automatický restart.

Instalace po restartu pokračuje automaticky dál.

V okně **Místní a jazykové nastavení** není potřeba nic volit, česká verze Microsoft Windows XP Professional nastaví české prostředí automaticky. Stiskněte tlačítko Další.

Do následujícího dialogu zadejte **své jméno a název školy**. Stiskněte tlačítko Další.

Zadejte licenční kód (Volume License Key) podle licenční smlouvy. Stiskněte tlačítko Další.

Zadejte název počítače buď podle původního názvu ve tvaru W0000001 nebo použijte vlastní konvenci, např. STANICE01 nebo PC01. Doporučujeme použití velkých písmen nebo číslic. Nepoužívejte diakritiku a jiné znaky. Každá stanice musí mít jiný název.

Zadejte **složitě heslo** administrátora, které obsahuje písmena, čísla i alfanumerické znaky. Heslo by nemělo být stejné, jako na žákovských stanicích. Stiskněte tlačítko Další.

V dalším dialogu ověřte, zda je nastaveno správné **datum, čas a časové pásmo** - (GMT+01:00) Praha, Bratislava Stiskněte tlačítko Další.

V dalším okně dojde automaticky ke spuštění instalace sítě.

V nastavení sítě vyberte **Vlastní nastavení**. Stiskněte tlačítko Další.



Tlačítkem Další otevřete okno **Síťové součásti**. Učitelská stanice obsahuje dvě síťové karty – přes první probíhá komunikace na Internet (EXTERNI) a druhá je použita pro komunikaci s žákovskými stanicemi (INTERNI). **Pozorně si všimněte, která síťová karta (v dialogu je označena jako zařízení) se vám nabídne ke konfiguraci jako první.** V našem případě je to karta značky 3Com EtherLink XL a ta je v původním výpisu IP Config označena jako EXTERNI. Vyberte myší Protokol TCP/IP a zobrazte jeho vlastnosti tlačítkem Vlastnosti.



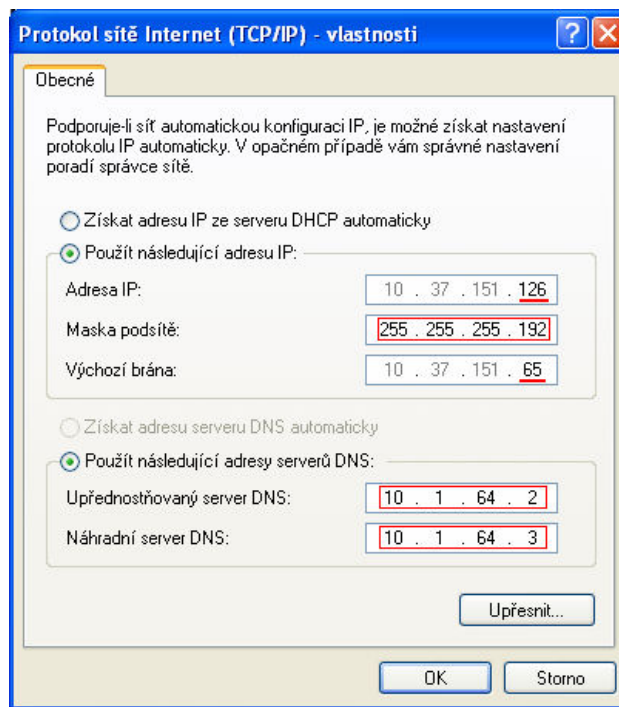
V případě původní EXTERNI karty zatrhněte volbu **Použít následující adresu IP** a zadejte údaje podle výpisu ipconfig:

- **Adresa IP** (musí končit hodnotou 126, například 10.37.151.126)
- **Maska podsítě** (na externí kartě má vždy hodnotu 255.255.255.192)
- **Výchozí brána** (musí končit hodnotou 65, například 10.37.151.65)

V dolní části dialogu zatrhněte volbu **Použít následující adresy serverů DNS** a zadejte tyto adresy:

- **Upřednostňovaný server DNS:** 10.1.64.2
- **Náhradní server DNS:** 10.1.64.3

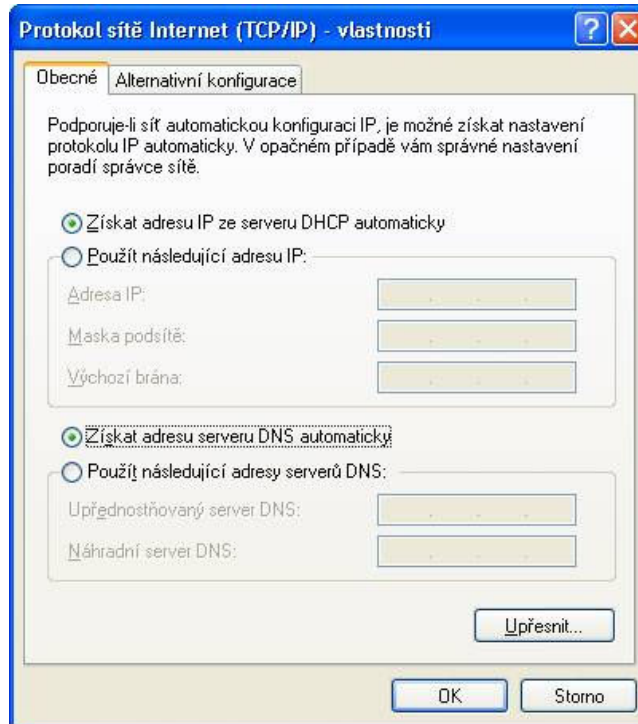
Údaje zadejte pečlivě a přesně. Zadané hodnoty potvrďte tlačítkem OK.



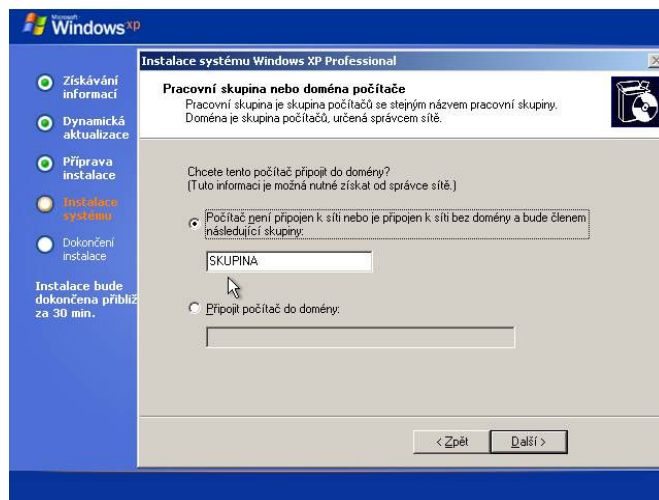
V pořadí druhá nabízená síťová karta byla původně označena jako INTERNI – podle názvu zařízení. Opět otevřete vlastnosti protokolu TCP/IP.



U karty INTERNI ponechejte volbu **Získat adresu IP ze serveru DHCP automaticky** a ve spodní části rovněž ponechejte volbu **Získat adresu serveru automaticky**. Zadání potvrďte tlačítkem OK.



V dalším okně zařadíte počítač do **pracovní skupiny**. Doména není k dispozici. Pro název pracovní skupiny použijte jedno slovo psané velkými písmeny bez diakritiky. Můžete ponechat nabízené slovo SKUPINA. Tento název pak použijete při instalaci žákovských stanic – všechny stanice na škole musí mít stejnou pracovní skupinu.



Následuje další okno, které zobrazuje průběh další instalace. Pak následuje automatický **restart**.

Ihned po restartu se systém pokouší správně nastavit **rozlišení obrazovky**. Potvrďte tlačítkem OK.

Pokud je text čitelný, potvrďte nastavení OK.

Po restartu se objeví okno **Vítá vás systém Microsoft Windows**, dole klepněte na tlačítko další.

Zapněte ochranu počítače pomocí automatických aktualizací. Aktualizace se budou automaticky kontrolovat a stahovat z internetu a instalovat. První aktualizace proběhne do 24 hod. od instalace operačního systému. Zatrhněte **Zapnout**.

V dalším okně se provádí ověření připojení k internetu.

Po ověření připojení k internetu se objeví další dialog. Zatrhněte volbu **“NE, tento počítač bude používat přímé připojení k internetu.”** Klepněte na tlačítko Další.

Proveďte **registraci** u společnosti Microsoft. Klepněte na tlačítko Další.

Po úspěšné registraci zadejte vaše jméno nebo **jméno správce**, který bude druhým administrátorem tohoto počítače. Klepněte na tlačítko další a dokončit.

Systém automaticky přihlásí uživatele zadaného jako správce.

Nyní proveďte kontrolu přístupu na Internet spuštěním aplikace Internet Explorer a zadáním libovolné internetové adresy. Kontrolu nastavení sítě můžete provést z příkazové řádky spuštěním příkazu ipconfig /all

Instalace operačního systému je hotova a nyní následuje konfigurace.

Konfigurace operačního systému a sítě

Nastavení zobrazení míst v síti

Nyní nastavte zobrazení “Místa v síti” v nabídce start následujícím postupem. Klepněte pravou myší na lištu a vyberte **Vlastnosti**.

V okně Vlastnosti se přepněte na záložku **Nabídka start**.

V záložce Nabídka start stiskněte tlačítko **Vlastní**.

Vyberte záložku **Upřesnit**.

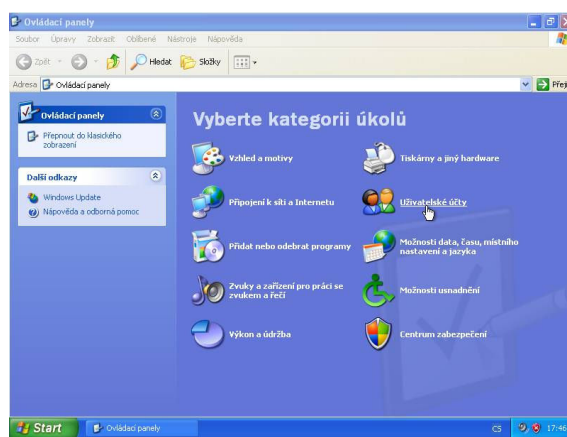
V části **“Položky nabídky Start”** nalistujte **Místa v síti** a zatrhněte.

Nastavení účtu uživatele správce a vytvoření dalších uživatelů.

Protože již není k dispozici doména CZSKOLA je **nutné vytvářet lokální účty**. Doporučujeme, aby každý učitel měl na učitelské stanici vytvořen účet se svým profilem a povinnost zadávat přihlašovací heslo. Učitelé mohou mít dvojí práva:

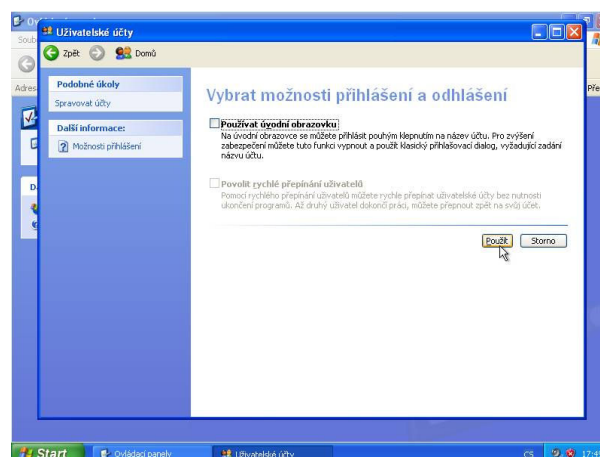
- **S omezeným přístupem** – nemají právo instalovat na učitelské stanici žádné aplikace.
- **Správce počítače** – úplný administrátorský přístup jako správce.

Přes nabídku **Start** spusťte ovládací panely a vyberte položku **Uživatelské účty**.



Vyberte úkol **Změnit způsob přihlašování a odhlašování uživatelů**.

Další nastavení zajistí, že každý uživatel se musí na učitelskou stanici přihlásit a zadat heslo. Obě zatržítka odstraňte a stiskněte použít.



Vyberte účet správce, kterému chceme nastavit heslo.

Vyberte **Vytvořit heslo**.

Zadejte heslo. Použijte složité heslo a jiné, než jste zadali pro účet Administrátor. Účet správce má nejvyšší – administrátorská práva na učitelském počítači. Po zadání stiskněte tlačítko Vytvořit heslo.

Z důvodu ochrany uživatelských souborů (v uživatelském profilu složce Dokumenty) doporučujeme **označit složku jako soukromou**. Obsah této složky bude šifrován a jiný uživatel (ani administrátor) nebude mít k těmto datům možnost přistoupit. Více informací naleznete v nápovědě v Microsoft Windows XP.

Použijte tlačítko **Domů** a můžete vytvářet další účty pro ostatní učitele. Po vytvoření účtů se odhlaste. Je na vás, jaká nastavíte práva ostatním učitelům.

Ověřte, zda přihlašovací dialog po vás vyžaduje jméno a heslo a přihlaste se opět jako správce.

Pojmenování síťových připojení

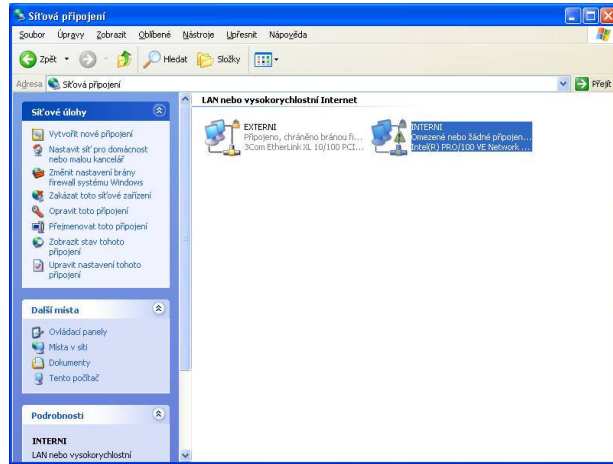
Po přihlášení doporučujeme správně pojmenovat obě síťová připojení z důvodu lepší orientace. Přes nabídku **Start** otevřete **Ovládací panely**.

Vlevo nahoře **přepněte do klasického zobrazení**.

Otevřete položku **Síťová připojení** a pravým tlačítkem myši vyberte položku **Přejmenovat** postupně u obou připojení. Pojmenujte síťová připojení opět jako EXTERNI a INTERNI, podle původního výpisu ipconfig /all a popisu Ethernet adaptér.

V tuto chvíli je stav "připojen" pouze u EXTERNI síťové karty, u INTERNÍ je stav "omezené nebo žádné připojení"

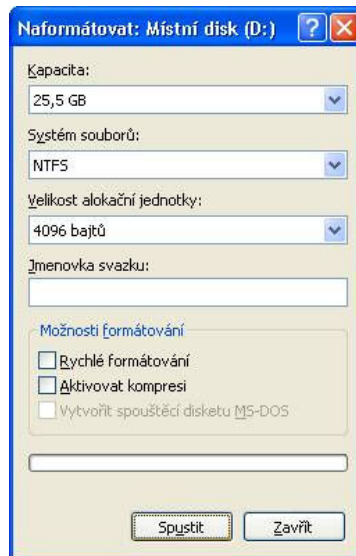
Výsledek.



Formátování druhého oddílu disku

Používejte na učitelské stanici tento oddíl (disk D) jako datový, pro ukládání uživatelských dat a pro potřeby sdílení dat mezi ostatními uživateli. Pokud bude nutné reinstalovat operační systém učitelské stanice a neprovedete při reinstalaci zrušení oddílu, kde se nachází disk D nebo jeho formátování, data vám zůstanou zachována.

Přes nabídku **Start** otevřete **Tento počítač** a pravou myší **na disku D** (označený jako nenaformátovaný) vyberte položku **Naformátovat**. V následujícím dialogu vyberte systém souborů **NTFS** a použijte tlačítko spustit.



Konfigurace tiskárny

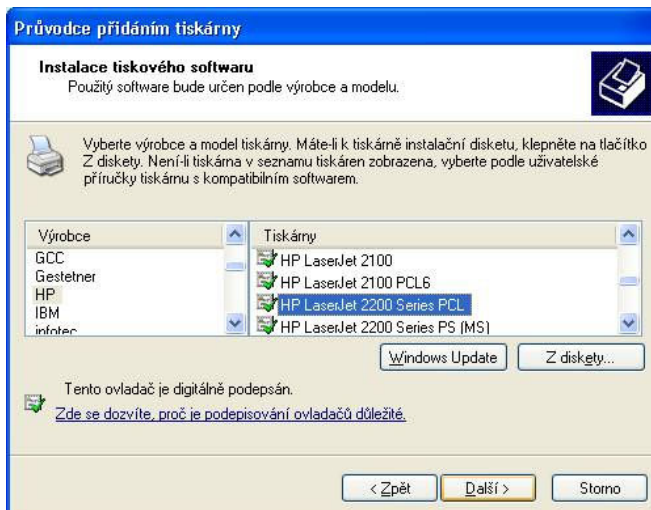
Tiskárna musí být zapnutá a správně připojená k učitelské stanici.

Pro konfiguraci tiskárny spusťte přes nabídku **Start Tiskárny a faxy**. Vlevo vyberte položku **Přidat tiskárnu**.

Zadejte **Místní tiskárna připojená k tomuto počítači**.

Vyberte port **LPT1**.

Vyberte příslušný model tiskárny.



Zadejte název tiskárny.

Vytiskněte zkušební stránku.

Konfigurace sítě

Kapitola popisuje vytvoření tzv. malé sítě tak, aby ostatní žákovské stanice pak mohly sdílet připojení k internetu a data a tiskárnu.

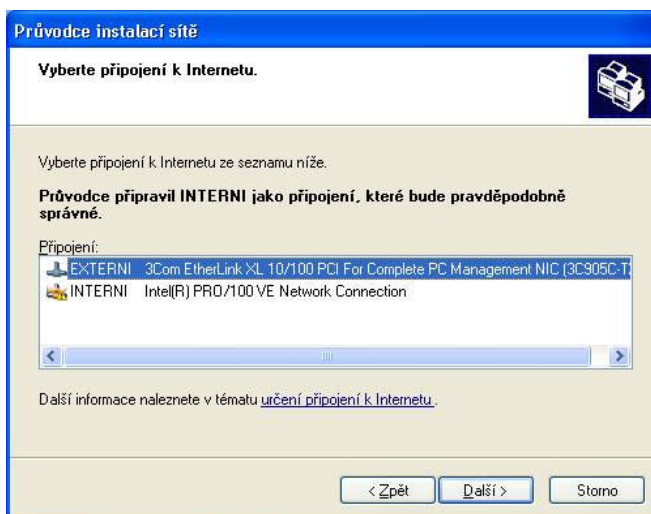
Přes nabídku Start, Všechny programy, Příslušenství, Komunikace, spusťte Průvodce instalací sítě.

Otevře se dialog "Vítá vás Průvodce instalací sítě". Stiskněte Další.

V dialogu "Než budete pokračovat" stiskněte Další.

Vyberte metodu připojení – "Tento počítač je připojen přímo k internetu, Ostatní počítače se k internetu připojují pomocí tohoto počítače".

Vyberte připojení k internetu EXTERNI. Pro kontrolu to musí být připojení, jehož IP adresa má masku podsítě 255.255.255.192.

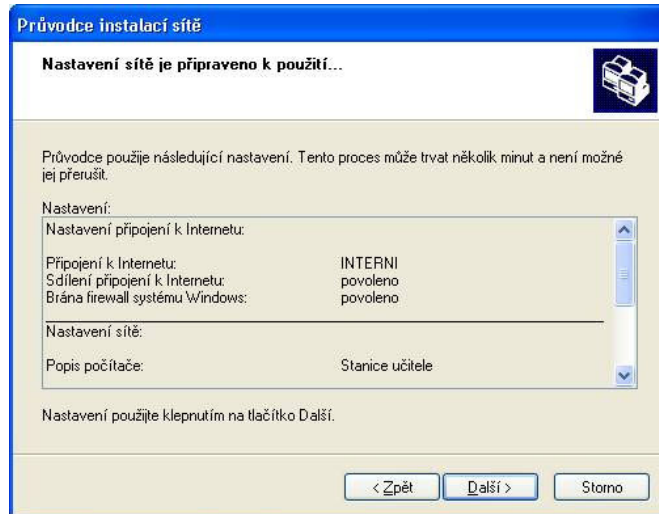


Doplňte popis počítače. Takto bude zobrazen v síti pro žákovské stanice. Název počítače již ponechejte. Klepněte na Další.

Zadejte název pracovní skupiny. Na všech žákovských stanicích pak musí být zadána stejná pracovní skupina. Klepněte na Další.

Zapněte sdílení souborů a tiskáren. Klepněte na Další.

Výsledek.



Počkejte prosím.

Po dokončení nastavení vyberte v následujícím dialogu volbu "Použít disk CD-ROM systému Windows XP. Klepněte na Další.

Následující okno vás pouze informuje o postupu připojení dalších stanic. Postup použijete až při reinstalaci žákovských stanic. Klepněte na Další.

V posledním dialogu stiskněte tlačítko Dokončit.

Volitelné aplikace

Instalace Antivirového programu

V tuto chvíli doporučujeme instalaci antivirového programu a jeho aktualizaci přes internet. Instalace antivirového programu může vyžadovat další restart stanice.

Instalace Microsoft AntiSpyWare

Tato aplikace je důležitá jako ochrana před nežádoucími programy, které do internetu posílají citlivé údaje z vašich počítačů. Aplikaci naleznete na adrese:

<http://www.microsoft.com/downloads/details.aspx?FamilyID=321cd7a2-6a57-4c57-a8bd-dbf62eda9671&displaylang=en>

Postup instalace

Po stažení aplikace z internetu spusťte instalaci poklepáním na stažený **exe** soubor, po spuštění stiskněte tlačítko **Next**.

Zatrhněte souhlas s licenčními podmínkami, **Next**.

Ponechejte nabízenou složku. **Next**.

Stiskněte tlačítko **Install**.

Pokud zatrhnete volbu **Launch Microsoft AntiSpyware**, po stisku tlačítka **Finish** se aplikace spustí.



Po prvním spuštění je nutno aplikaci správně nastavit, stiskněte **Next**.

Odpovězte na dotaz **“Would You Like Real Time Security Protection”** - zatrhněte **Yes**, pak **Next**.

Další volba je jen na vašem uvážení, **Next**.

Spusťte test vaší stanice stiskem tlačítka se šipkou **Run Quick Scan Now**.

To vyvolá potřebu stažení aktuální databáze z internetu, použijte tlačítko **Update Now**.

Testování stanice, zda neobsahuje škodlivý spyware.



Po skončení testování vaší stanice se zobrazí výsledek.

Instalace Microsoft Office 2003

Pokud máte zakoupenou licenci pro Microsoft Office 2003, vložte instalační CD do mechaniky a automaticky se spustí instalace:

Opište pečlivě číslo (Volume License Key) z vaší licenční smlouvy. Klepněte na **Další**.

Zadejte iniciály jména, na koho je vystavena licenční smlouva. Klepněte na **Další**

Souhlasíte s podmínkami. Klepněte na Další.

Doporučujeme **úplnou instalaci**, na disku učitelské stanice je dostatek místa a vyhnete se nutnosti doinstalovávat další komponenty. Klepněte na tlačítko Další.

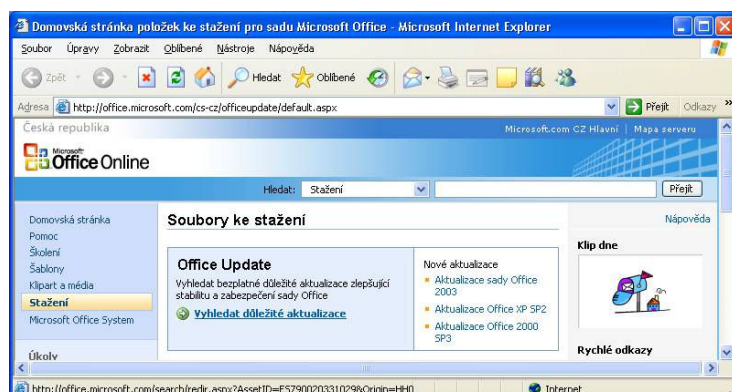


Výsledek vaší volby. Stiskněte **Nainstalovat**.

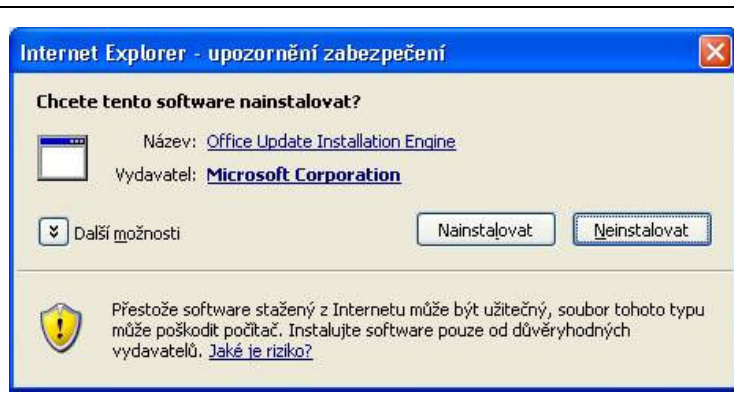


Doporučujeme zatrhnout volbu **“Zkontrolovat na webu aktualizace a další soubory pro stažení”**.

Otevře se internetová stránka, klikněte na odkaz **“Vyhledat důležité aktualizace”**.



Stiskněte tlačítko **Nainstalovat**.



Závěr instalace učitelské stanice

A tím je instalace učitelské stanice hotova. Nyní můžete pokračovat instalací žákovských stanic.

TECHNICKÝ POPIS INSTALACE ŽÁKOVSKÉ STANICE

Instalace operačního systému

Na žákovské stanici zapněte v BIOS (stejným způsobem jako na učitelské stanici) volbu, která umožní zavést systém Microsoft Windows XP Professional z CD ROM mechaniky. Způsob konfigurace BIOS je závislý na hardware výrobce. Vyžádejte si od lokálního dodavatele heslo do BIOS vašich stanic, případně popis nastavení. Jelikož žákovská stanice má nainstalovaný operační systém, je potřeba změnit pořadí zařízení, aby se BIOS nejprve dotazoval CD ROM mechaniky a následně Hard Drive.

V obrazovce **Vítá vás instalační program** stiskněte klávesu **ENTER** = pokračovat.

V obrazovce licenční smlouva doporučujeme souhlasit klávesou **F8**.

Pokud provádíte instalaci na stanici pocházející z projektu Internet do škol, odstraňte postupně oba původní oddíly pevného disku klávesou **D** a potvrďte klávesou **L**.

```

Instalační program systému Windows XP Professional

Následující seznam obsahuje existující oddíly a místa,
která jsou k dispozici pro vytvoření nových oddílů.

Klávesami šipka nahoru a šipka dolů můžete vybrat
položku seznamu.

• Chcete-li nainstalovat systém Windows XP do vybraného oddílu,
stiskněte klávesu ENTER.
• Chcete-li vytvořit oddíl tam, kde zatím není, stiskněte klávesu C.
• Chcete-li vybraný oddíl odstranit, stiskněte klávesu D.

Disk: 19454 MB, 0, ID=0, sběrnice=0 (na atapi) [MBR]
C: Oddíl1 [NTFS] 15942 MB < 12082 MB volných>
D: Oddíl12 [Neznámý] 3506 MB < 3498 MB volných>

ENTER=Nainstalovat D=Odstranit oddíl F3=Konec
  
```

Na prázdném oddílu disku stiskněte klávesu **ENTER** = nainstalovat.

V dalším okně vyberte šipkami klávesnice formátovat oddíl systémem souborů **NTFS** a potvrďte klávesou **ENTER**. Můžete použít i volbu rychle.

Instalační program automaticky spustí formátování, po skončení ihned instalátor automaticky pokračuje kopírováním souborů z instalačního CD.

Dále následuje automatický restart.

V okně **Místní a jazykové nastavení** není potřeba nic nastavovat, česká verze Microsoft Windows XP Professional nastaví české prostředí automaticky. Stiskněte tlačítko Další.

Do následujícího dialogu zadejte **své jméno a název školy**. Stiskněte tlačítko Další.

Zadejte **licenční kód** (Volume License Key) podle licenční smlouvy. Stiskněte tlačítko Další.

Zadejte **název počítače** buď podle původního názvu ve tvaru W0000001 nebo použijte vlastní konvenci, např. STANICExx nebo PCxx. Doporučujeme použití velkých písmen. Nepoužívejte diakritiku a jiné znaky. Každá stanice musí mít jiný název. Pokud stanici opakovaně reinstalujete, použijte její původní název.

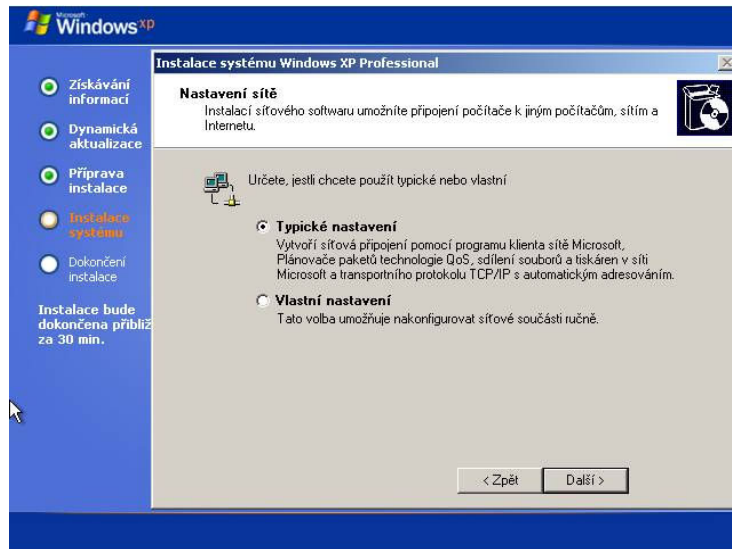
Zadejte **složitě heslo** administrátora. Zde použijte velmi složitě heslo, které obsahuje písmena, čísla i alfanumerické znaky. Na žákovských stanicích by se heslo mělo lišit od

administrátorského hesla na učitel'ské stanici. Stiskněte tlačítko Další.

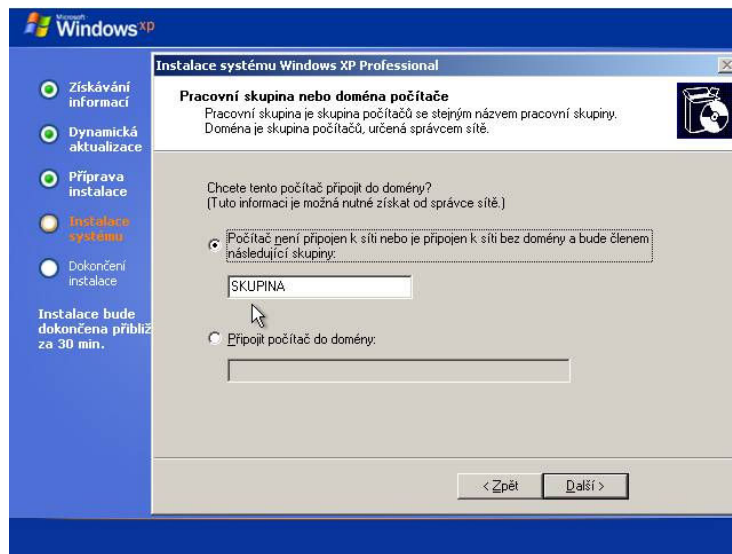
V dalším dialogu ověřte, zda je nastaveno správné **datum, čas a časové pásmo** - (GMT+01:00) Praha, Bratislava Stiskněte tlačítko Další.

V dalším okně dojde automaticky ke spuštění instalace sítě.

V nastavení sítě vyberte **Typické nastavení**. Stiskněte tlačítko Další.



V okně Pracovní skupina nebo doména počítače musí mít všechny počítače zadánu stejnou pracovní skupinu, kterou jste vytvořili na učitel'ské stanici. Stiskněte tlačítko Další.



Následující okno zobrazuje průběh další instalace. Pak proběhne automatický restart.

Ihned po restartu se systém pokouší správně nastavit **rozlišení obrazovky**. Potvrďte tlačítkem OK.

Pokud je text čitelný, potvrďte nastavení OK.

Po restartu se objeví okno Vítá vás systém Microsoft Windows, dole klepněte na tlačítko další.

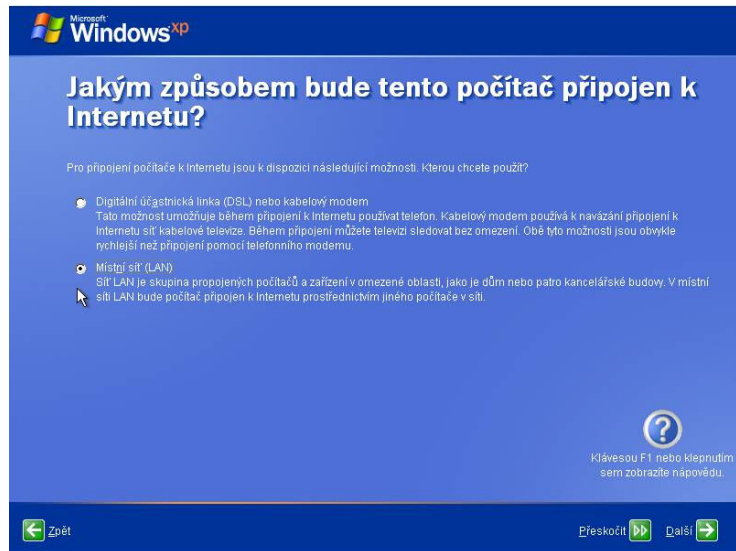
Zapněte ochranu počítače pomocí **automatických aktualizací**. Aktualizace se budou automaticky kontrolovat, stahovat z internetu a instalovat. První aktualizace proběhne do 24

hod. od instalace operačního systému. Zatrhněte box.

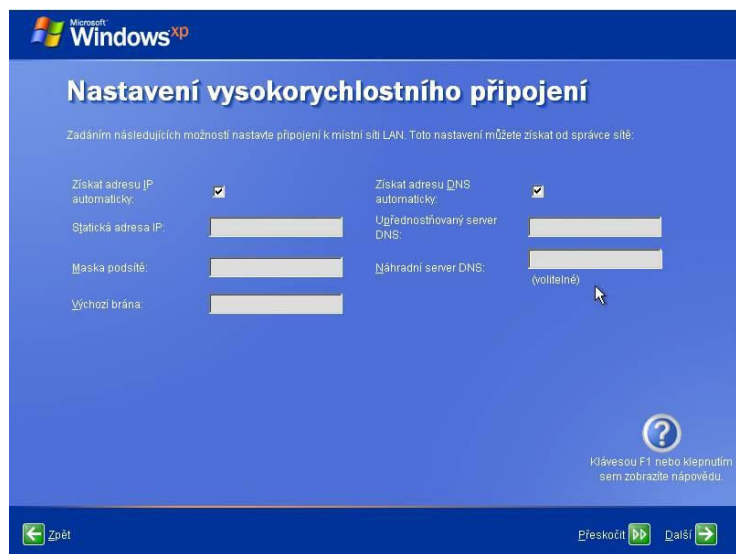
V dalším okně se provádí ověření připojení k internetu.

V dalším dialogu zatrhněte volbu “**Ano, počítač bude připojen prostřednictvím místní sítě LAN nebo domácí sítě.**” Klepněte na Další.

Dalším okně odpovězte na dotaz “**Jakým způsobem bude tento počítač připojen k síti?**” vyberte možnost **Místní síť (LAN)**.



Nastavte síť podle následujícího dialogu, ponechte v obou případech volbu **Automaticky**.



Proveďte **registraci** u společnosti Microsoft. Klepněte na Další.

Po úspěšné registraci zadejte vaše jméno nebo **jméno správce**, který bude druhým administrátorem tohoto počítače. Klepněte na tlačítko další a dokončit.

Systém automaticky přihlásí uživatele zadaného jako správce.

Nyní proveďte kontrolu přístupu na Internet spuštěním aplikace Internet Explorer a zadáním libovolné internetové adresy. Kontrolu nastavení sítě můžete provést z příkazové řádky spuštěním příkazu ipconfig /all

Nastavení zobrazení Míst v síti

Po instalaci antivirového programu nastavte zobrazení "Místa v síti" v nabídce start. Postupujte stejně jako na učitelské stanici.

Nastavení účtu uživatele správce a vytvoření účtu pro žáky

Staré přihlašovací účty do domény CZSKOLA již nebude možné použít.

Koncepce způsobu práce na žákovské stanici navrhuje vytvoření pouze dvou účtů:

- obecného účtu (ZAK, STUDENT) s uživatelskými právy bez nutnosti zadávání hesla,
- účtu správce, který byl vytvořen při instalaci operačního systému, ke kterému bude přiřazeno.

Konfigurace však umožňuje pro znalé správce změnit způsob přihlašování i na žákovské stanici. Je možné vytvořit na každé stanici uživatelské účty se svými profily. Nevýhodou je náročná správa účtů a příslušný žák by se musel přihlašovat vždy a pouze na konkrétní žákovské stanici. Proto tuto možnost nedoporučujeme.

Přes nabídku Start spusťte ovládací panely a vyberte položku Uživatelské účty .
Vyberte Účet správce , kterému chceme nastavit heslo.
Vyberte Vytvořit heslo .
Zadejte heslo. Použijte složité heslo a jiné, než jste zadali pro účet Administrátor. Účet správce má nejvyšší – administrátorská práva na učitelském počítači. Po zadání stiskněte tlačítko Vytvořit heslo .
Své soubory a složky označte jako soukromé.
Použijte tlačítko Domů a vyberte úkol vytvořit nový účet. Vytvořte obecný účet se jménem např. ZAK nebo STUDENT, bez hesla a bez administrátorských práv. Stejně postupujte na všech žákovských stanicích. <i>Poznámka:</i> Pokud chcete používat pro každého žáka vlastní účet a profil, je nutné, aby: <ul style="list-style-type: none"> • Na každé stanici byly vytvořeny příslušné účty žáků, • Každý žák pracoval vždy na stejné stanici, kde má vytvořený účet a profil.

Volitelné aplikace

Podmínkou instalací jakékoliv aplikace na každé žákovské stanici je přihlásit se po dobu instalace jako správce.

Instalace antivirového programu

Doporučujeme instalaci antivirového programu a jeho aktualizaci přes internet. Instalace antivirového programu může vyžadovat restart stanice.

Instalace Microsoft AntiSpyWare

Postup je shodný jako na učitelské stanici

Instalace Microsoft Office 2003

Postup je shodný jako na učitelské stanici