

Vaše možnosti. Naše inspirace.

Microsoft®

INSTALAČNÍ MANUÁL WINDOWS SERVER 2003 A WINDOWS XP PROFESSIONAL

PRO ŠKOLY TYPU C, E NEPOKRAČUJÍCÍ V PROJEKTU INTERNET DO ŠKOL

**MICROSOFT ČESKÁ REPUBLIKA
ČERVENEC 2005**

OBSAH

Úvod a určení dokumentu.....	1
Koncepce a principy.....	1
Porovnání změn oproti školské síti	1
Stejná funkčnost.....	1
Změny	2
Podmínky instalace	2
Technický popis instalace SERVERU	5
Přípravné práce	5
BIOS HP Net Server E 800	5
BIOS Compaq Proliant ML 330	5
Instalace operačního systému	6
Instalace aktualizace Service Pack.....	8
Konfigurace operačního systému a sítě	9
Konfigurace rolí serveru	11
Aktualizace operačního systému	15
Instalace antivirového programu	16
Formátování druhého oddílu disku	16
Konfigurace tiskárny.....	17
Nasdílení složek na serveru	19
Úprava uživatelských hesel	19
Závěr základní instalace serveru	20
Volitelné instalace NA serveru.....	21
Instalace E-mailového serveru	21
Vytváření E-mailových schránek uživatelů na serveru	25
Další doporučené role:.....	25
Souborový server	25
Aplikační server.....	26
Instalace Microsoft Exchange Server 2003 Standard.....	26
Vytváření E-mailových schránek uživatelů	30
Závěr instalace serveru	31
Technický popis instalace žákovské stanice	32
Instalace operačního systému	32
Instalace tiskárny.....	34
Konfigurace poštovního klienta Outlook Express	35
Volitelné aplikace.....	38
Instalace antivirového programu	38
Instalace Microsoft AntiSpyWare	38
Instalace Microsoft Office 2003 Professional	39
Konfigurace Microsoft Outlook	40
Ostatní aplikace na stanici	42
Závěr instalace stanice.....	42

ÚVOD A URČENÍ DOKUMENTU

Tento manuál je určen pro tzv. zelené školy typu C a E, které se rozhodly nevyužít nabídky společnosti AutoCont CZ na centrální správu. Manuál popisuje kroky, jak správně nainstalovat a nakonfigurovat operační systém Microsoft Windows Server 2003 na stávající server školy a Microsoft Windows XP Professional na stávající stanice libovolné školy typu C a E tak, aby škola byla schopná provozu srovnatelného s provozem v rámci školské sítě, zejména připojení všech stanic k Internetu. Manuál nepopisuje funkce operačního systému a aplikací, ani nedává návod na jejich používání. Instalaci podle tohoto manuálu je schopná provést osoba znalá operačního systému Microsoft Windows XP Professional nebo Microsoft Windows 2000 Professional, například ICT správce. Doporučujeme znalost systému Microsoft Windows Server 2003. Předpokládaná doba instalace a konfigurace serveru je přibližně tři hodiny, žákovské stanice dvě a půl hodiny.

Koncepce a principy

- Koncepce jednoho serveru a několika žákovských stanic zůstává zachována, avšak s učitelskou stanicí a učitelskou sítí již koncepce nepočítá.
- Připojení k Internetu a konfigurace síťových prvků zůstávají beze změny – připojení přes Český Telecom, pokud Český Telecom nestanoví jinak.
- Fyzické propojení všech počítačů zůstává beze změny, kromě učitelské stanice a tiskárny školy E, které musejí být přepojeny do libovolného portu switchu Cisco Catalyst v žákovské síti (oba porty zůstanou nevyužité, pokud si škola nezmění konfiguraci).
- Je nutné vybavit všechny stanice CD-ROM mechanikou (alespoň dočasně po dobu reinstalace). Doporučujeme zakoupit externí, nebo dočasně přemontovat mechaniku z učitelské stanice.
- Změnou je přechod z operačního systému Microsoft Windows Server 2000 a Microsoft Windows 2000 Professional na Microsoft Windows Server 2003 a Microsoft Windows XP Professional.
- Řešení nabízí maximální funkčnost při co nejjednodušší reinstalaci serveru a všech stanic.
- Řešení využívá průvodce operačního systému Microsoft Windows Server 2003, který velmi zjednodušuje konfiguraci. Server bude přímo připojen k Internetu a žákovské stanice jsou připojeny prostřednictvím serveru.
- Alternativou je použití poštovního systému Microsoft Exchange Server 2003

Porovnání změn oproti školské síti

Stejná funkčnost

- Fyzické zapojení serveru a žákovských stanic zůstává shodné, jako v rámci projektu Internet do škol.
- Přístup na Internet ze všech stanic přes stávající konektivitu Českého Telecomu.
- Přihlašování uživatelů do domény školy a řízení jejich přístupů.
- Stávající DNS hosting a doména školy ve tvaru skola.mesto.indos.cz.
- Příjem i odesílání elektronické pošty.
- Sdílení souborů a tiskárny na serveru i na žákovských stanicích.
- Vaše stávající aplikace po nové instalaci na všech stanicích budou funkční.

Změny

- V průběhu instalace podle tohoto manuálu dochází ke změnám oddílů disku a jeho formátování a to znamená, že **žádná data uložená na serveru nebo na stanicích nebudou zachována**. Zkušená a znalá osoba může ponechat data na původním logickém disku D nebo E na serveru, pokud nebude měnit a formátovat původní oddíl disku na začátku instalace operačního systému. Data je možné zálohovat před reinstalací a pak znovu ze zálohy obnovit. Můžete využít dokumentu Zálohování školy typu C a E, který lze stáhnout ze stránek Indoše (<http://www.indos.cz/nastenka/a.asp?id=2002067&db=555>), anebo nového dokumentu Ukončení projektu – Přístup k uživatelským datům, který je k dispozici na e-gramu (<http://www.e-gram.cz/Documents/Data.mht>).
- Pro instalaci operačního systému Microsoft Windows XP Professional na učitelské a žákovských stanicích je **potřeba interní anebo externí CD-ROM mechanika**.
- Pro správu účtů **nebude** možné používat aplikaci **ASDW**. Správce bude řídit účty přes standardní aplikaci systému **Uživatelé a počítače služby Active Directory**.
- Nebude možné využívat stávající poštovní systém. Možnosti provozování pošty jsou tři:
 - Využít aplikace **E-mail server**, která je součástí operačního systému Microsoft Windows Server 2003 – viz volitelné součásti. Tato omezená verze poštovního serveru umožňuje pouze příjem a odesílání pošty.
 - Pořídit si a nainstalovat **Microsoft Exchange Server 2003** – viz volitelné součásti. Toto řešení plně nahrazuje stávající řešení pošty a přidává další možnosti dané novou verzí.
 - Je také možné využívat zdarma freemailovou službu, například na Atlasu (<http://www.minipas.cz>), ke kterému je možné přistupovat pomocí prohlížeče Internetu, případně pomocí POP3 a SMTP protokolů prostřednictvím aplikací Microsoft Outlook anebo Microsoft Outlook Express ze všech stanic školy. Popis nastavení je přímo na stránkách u vašeho poskytovatele e-mailu.
- Operační systémy je nutné **udržovat stále aktuální**. Dodržením postupu budou na serveru a na všech stanicích **zapnuty automatické aktualizace**, které zajistí jejich pravidelné stahování ze stránek Microsoft, bez zásahu správce. Mimo automatické aktualizace můžete použít i ruční řízenou aktualizaci, kterou naleznete na internetové adrese: <http://update.microsoft.com/microsoftupdate>.

Podmínky instalace

Aby bylo možné úspěšně zavést operační systémy Microsoft Windows Server 2003 a Microsoft Windows XP Professional na stávající vybavení, musejí být splněny tyto podmínky:

- Mít k dispozici příslušné **dokumenty** zmíněné v tomto manuálu.
- Mít **zálohu důležitých dat** vaší školy – na pásce, na CD, na USB flash paměti, externím disku.
- Mít zakoupené **licence** Microsoft Windows Server 2003, Microsoft Windows XP Professional (případně upgrade na Microsoft Windows XP Professional), volitelně Microsoft Exchange Server 2003, Microsoft Office 2003 Professional.
- Musí být k dispozici **instalační CD** média (lze si vyžádat u svého prodejce licencí – vyžadujte nejnovější verze – Microsoft Windows Server 2003 se SP1, Microsoft Windows XP Professional se SP2).
- Doporučujeme pořídit **antivirový program**, kompatibilní s Microsoft Windows Server 2003 a Microsoft Windows XP Professional - není možné provozovat operační systém připojený do libovolné sítě bez antivirové ochrany.
- Z důvodu ochrany stanic před útoky z Internetu rovněž doporučujeme nainstalovat aplikaci **Microsoft AntiSpyWare** Beta (možno stáhnout zdarma z webových stránek společnosti Microsoft),

- Do ukončení projektu Internet do škol, tedy **do 31. 8. 2005** požádat Dohledové centrum AutoCont CZ o **otevření všech volných portů** swiche Cisco Catalyst v žákovské síti.
- Všechny žákovské stanice musí být připojeny do sítě shodně jako ve školské síti, učitelská stanice bude fyzicky přepojena do volného portu swiche Cisco Catalyst do sítě žákovské.
- Funkční **CD-ROM mechanika** na instalované stanici.
- Připojená **tiskárna** k serveru školy typu C, anebo do žákovské sítě školy typu E.
- Znat **heslo** do BIOS vašich stanic – jedná se o posledních 6 čísel REDIZO.

Poznámka: Po reinstalaci serveru školy je nutno reinstalovat i všechny stanice, včetně učitelské. Bez reinstalace popsané v tomto manuálu nebudou mít přístup na Internet.

Následujícímu kroku věnujte zvýšenou pozornost, jedná se o zjištění konfiguračních údajů potřebných před instalací - bez kterých nebude možné správně nainstalovat server!

Následující tabulka obsahuje položky, které musí být známy před reinstalací serveru. Většinu níže uvedených položek lze zjistit z aplikace ASDW, kde je naleznete v záložce Systém – volbě IP config. Tento výpis si můžete vytisknout.

Pokud aplikaci ASDW neprovozujete, ve třetím sloupci tabulky je popsáno, jak hodnotu položky zjistit. Přihlaste se na učitelské stanici jako ICTS a postupujte podle tabulky.

Pokud Český Telecom rozhodne jinak, některé položky se mohou lišit oproti stávajícímu stavu ve školské síti. Rovněž, pokud škola chce provozovat vlastní doménu (jinou než indos.cz) a má svůj DNS hosting, musí odpovídající položky s Českým Telecomem dohodnout. Vše, co se týká konektivity přes Český Telecom konzultujte na pracovišti centrální podpory uživatelů, tel. 800 20 21 22. Manuál ICTK obsahuje vysvětlení některých položek a je umístěn na adrese:

<http://www.indos.cz/nastenka/a.asp?id=2002142&db=555>

Český výraz	Anglický výraz	Příklad	Jak položku zjistím
Primární přípona DNS	Primary DNS suffix	skola.mesto.indos.cz skola.liptakov.indos.cz	ipconfig -all na učitelské stanici
Jméno domény systému NetBIOS	NetBIOS Domain Name	D09099 D09100 Vytvořeno jako D+UDOID	Ve třetím řádku přihlašovacího dialogu na kterékoliv stanici školy, případně Manuál ICTK
Název serveru	Server Name	E0909901 C0910001 Vytvořeno jako E+UDOID+01	Příkazem ping install -a z učitelské stanice případně doplněním k UDOID (z předchozího kroku), případně podle Manuálu ICTK
Fyzická (hardwarová) adresa (MAC adresa) tiskárny pro školy E	Physical Address (MAC address)	00306EC8FD9E	Stiskněte na tiskárně obě tlačítka současně

Český výraz	Anglický výraz	Příklad	Jak položku zjistím
Vnější IP adresa serveru VLAN3 (EXTERNI)	IP address VLAN3	IP adresa učitelské stanice: 10.37.142.101 Adresa serveru odvozením bude: 10.37.143.126	Příkaz ipconfig na učitelské stanici. Ke třetímu oktetu IP adresy učitelské stanice přičteme 1 a poslední oktet nahradíme
Maska podsítě VLAN3	Subnet mask	255.255.255.192	Pro všechny školy stejná maska
Výchozí brána VLAN3	Default Gateway (GW)	10.37.143.65 Jde o IP adresu routeru školy.	První tři oktety adresy jsou shodné, jako adresa serveru, poslední oktet je vždy 65
Předávání dotazů DNS	DNS forwarder	10.1.64.2	Pro všechny školy stejná adresa
Hostování záznamu DNS	DNS hosting	Pokud Český Telecom nerozhodne jinak, zůstává nezměněno	Dotaz na Český Telecom
MX záznam (záznam pro směrování poštovních zpráv)	MX	Pokud Český Telecom nerozhodne jinak, zůstává nezměněno	Dotaz na Český Telecom

TECHNICKÝ POPIS INSTALACE SERVERU

Přípravné práce

- Zazálohujte si data podle výše uvedených instrukcí a doporučených dokumentů.
- **Ověřte si, zda máte k dispozici všechny údaje z tabulky v předchozí kapitole.**
- Na serveru je nutno změnit pořadí bootovacích zařízení v BIOS, které umožní zavést operační systém z CD ROM mechaniky. Způsob konfigurace BIOS je závislý na hardware výrobce. V rámci projektu Internet do škol byly dodány dva typy serverů:
 - HP Net Server E 800
 - Compaq Proliant ML 330

Způsob přístupu do BIOS se liší. Postupy jsou uvedeny v následujících tabulkách:

BIOS HP Net Server E 800

Vložte instalační CD do mechaniky.
Restartujte server, po restartu se dole v černé obrazovce objeví nabídka Press <F2> to enter SETUP .
V obrazovce BIOS se přepněte na obrazovku Configuration , vyberte položku Boot Device Ordering , dále MultiBoot Menu .
Šípkami vyberte volbu CD-ROM a klávesou + jej přesuňte na první pozici nahoru.
Nastavení uložte stiskem klávesy F10 a dále potvrďte tlačítkem YES . Následuje automatický restart serveru.
Vyčkejte, až se objeví nápis Libovolnou klávesou spustíte systém z disku CD , stiskněte libovolnou klávesu, nechejte zavádět operační systém a pokračujte podle kapitoly Instalace operačního systému .
Pozn. Pokud se po restartu objeví v černé obrazovce řádek 00B2-01 : Warning - An error with no error message has been logged , stiskněte klávesu F2, tím se dostanete opět do BIOS, neprovádějte žádné změny a pouze uložte konfiguraci klávesou F10 , potvrďte tlačítkem Yes .
Po ukončení instalace serveru můžete vrátit nastavení BIOS do původního stavu.

BIOS Compaq Proliant ML 330

Vložte instalační CD do mechaniky.
Počkejte, až se objeví v černé obrazovce nahoře ve druhém řádku nápis Press "F9" key for ROM-Based Setup Utility , stiskněte klávesu F9 .
V obrazovce BIOS vyberte položku Standard Boot Order (IPL) , stiskněte klávesu ENTER
Šípkou dolů vyberte položku CD-ROM , stiskněte klávesu ENTER

Vyberte volbu **Set the IPL Device Boot Order to 1**, stiskněte klávesu **ENTER**

Stiskněte klávesu **ESCAPE** pro opuštění menu, opět klávesu **ESCAPE** pro odchod z obrazovky BIOS a klávesou **F10** potvrďte změny. Následuje **automatický restart** serveru.

Vyčkejte, až se objeví nápis **Libovolnou klávesou spustíte systém z disku CD**, stiskněte libovolnou klávesu, nechte zavádět operační systém a pokračujte podle kapitoly **Instalace operačního systému**.

Po ukončení instalace serveru můžete vrátit nastavení BIOS do původního stavu.

Instalace operačního systému

Pokud jste v předchozí kapitole postupovali správně, zobrazuje se nyní na obrazovce serveru Instalace systému Windows.

V modré obrazovce **Vítá vás instalační program** stiskněte klávesu **ENTER** = pokračovat.

V obrazovce licenční smlouva doporučujeme souhlasit s licencí klávesou **F8**.

Protože provádíte instalaci na serveru pocházejícím z projektu Internet do škol, odstraníte postupně všechny tři původní oddíly pevného disku. Pokud chcete zachovat data na datovém oddílu (oddíl s největší velikostí), neodstraňujte jej.

Pro smazání oddílu použijte klávesu **D** a v následujícím okně potvrďte požadavek klávesou **L**.

Je nutné odstranit oddíl1, který je systémový a vyžaduje ještě jedno potvrzení klávesou **ENTER**.

Doporučujeme na serveru rozdělit disk jen na dva oddíly – systémový a datový. Pro vytvoření oddílu stiskněte klávesu **C**.

Zadejte velikost pro systémový a aplikační oddíl, doporučujeme od **12000 MB** až do velikosti poloviny disku. Zbývající oddíl bude pro uživatelská data. Poměr je závislý na počtu plánovaných aplikací a na objemu ukládaných uživatelských dat.

Stav po vytvoření oddílů ukazuje následující obrázek. Po přesunutí na **Místo bez oddílu** stiskněte opět klávesu **C** a vytvořte druhý oddíl v maximální nabízené velikosti. Po vytvoření druhého oddílu se přesuňte na **Oddíl1** a stiskněte klávesu **ENTER** = nainstalovat. Pozn. Velikosti oddílů na obrázku jsou pouze ilustrační a nemusí odpovídat skutečnosti.

```
Instalace systému Windows Server 2003, Standard Edition

Následující seznam obsahuje existující oddíly a místa,
která jsou k dispozici pro vytvoření nových oddílů.
Klávesami šipka nahoru a šipka dolů můžete vybrat
položku seznamu.

• Chcete-li nainstalovat systém Windows do vybraného oddílu,
  stiskněte klávesu ENTER.
• Chcete-li vytvořit oddíl tam, kde zatím není, stiskněte
  klávesu C.
• Chcete-li vybraný oddíl odstranit, stiskněte klávesu D.

Disk: 69626 MB, 0, ID=0, sběrnice=0 (na atapi) [MBR]
C: Oddíl1 [Neznámý] 12002 MB < 12001 MB volných>
D: Oddíl2 [Neznámý] 57616 MB < 57615 MB volných>
Místo bez oddílů 8 MB

ENTER=Nainstalovat D=Odstranit oddíl F3=Konec
```


V dalším okně vyberte šipkami klávesnice formátovat oddíl systémem souborů NTFS a potvrďte klávesou **ENTER**. Můžete použít i volbu rychle.



Instalace systému Windows Server 2003, Standard Edition

Vybraný oddíl není naformátován. Instalační program nyní oddíl naformátuje.

Klávesami šipka nahoru a šipka dolů vyberte systém souborů a stiskněte klávesu ENTER.

Chcete-li pro systém Windows vybrat jiný oddíl, stiskněte klávesu ESC.

Zformátovat oddíl systémem souborů NTFS (Rychle)
 Zformátovat oddíl systémem souborů FAT (Rychle)
 Zformátovat oddíl systémem souborů NTFS
 Zformátovat oddíl systémem souborů FAT

ENTER=Pokračovat ESC=Storno

Instalační program automaticky spustí formátování, po skončení instalátor ihned automaticky pokračuje kopírováním souborů z CD ROM.

Dále následuje **automatický restart**.

Instalace po restartu pokračuje automaticky dál.

V okně **Místní a jazykové nastavení** není potřeba nic volit, česká verze Microsoft Windows Server 2003 nastaví české prostředí automaticky. Stiskněte tlačítko **Další**.

Do následujícího dialogu zadejte **své jméno a název školy**. Stiskněte tlačítko **Další**.

Zadejte **licenční kód** (Volume License Key) podle licenční smlouvy. Stiskněte tlačítko **Další**.

V okně **Způsoby správy licencí** vyberte volbu **Na zařízení nebo uživatele**. Stiskněte tlačítko **Další**.

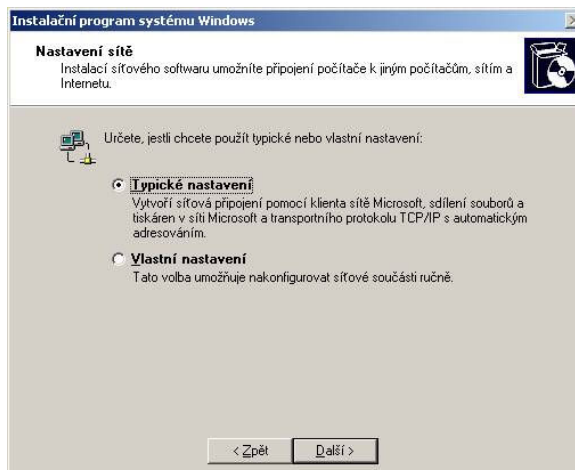
Zadejte **název serveru** podle původního názvu ve tvaru Exxxxx01 nebo Cxxxxx01, pokud Český Telecom nestanoví jinak.

Zadejte **složitě heslo** administrátora, které obsahuje písmena, čísla i alfanumerické znaky. Heslo by nemělo být stejné, jako heslo lokálního administrátora na žákovských stanicích. Stiskněte tlačítko **Další**.

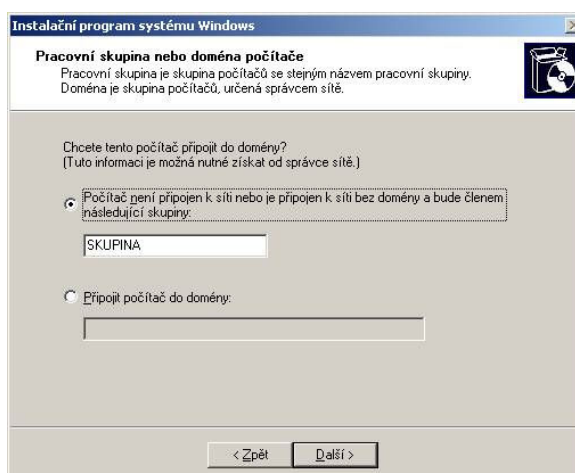
V dalším dialogu ověřte, zda je nastaveno správné **datum, čas a časové pásmo** - (GMT+01:00) Praha, Bratislava Stiskněte tlačítko **Další**.

V dalším okně dojde automaticky ke spuštění **instalace sítě**.

V nastavení sítě vyberte **Typické nastavení**. IP adresy se budou nastavovat později. Stiskněte tlačítko **Další**.



V následujícím okně Pracovní skupina nebo doména počítače vyberte **Počítač není připojen k síti nebo je připojen k síti bez domény**, ponechte nabízené zařazení serveru do pracovní skupiny **SKUPINA**.



Následuje další okno, které zobrazuje průběh další instalace. Pak následuje **automatický restart**.

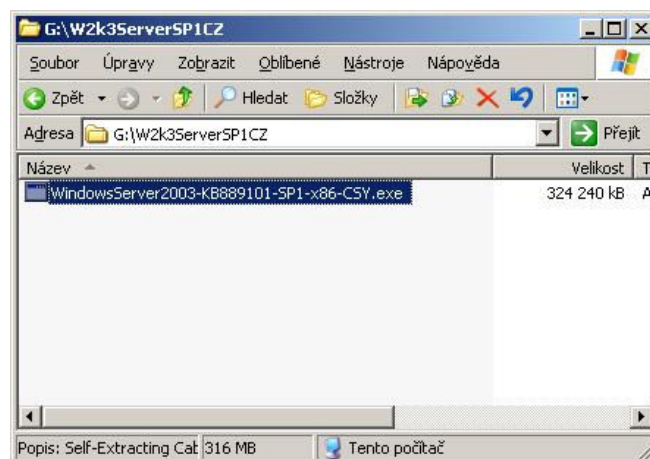
Po restartu se přihlaste pod účtem **administrator** s heslem, které jste vytvořili při instalaci.

Nyní můžete nastavit správné **rozlišení obrazovky** na vašem serveru.

Instalace aktualizace Service Pack

Pokud jste neprováděli instalaci operačního systému z CD, které neobsahuje integrovaný Service Pack, musíte nejnovější Service Pack nyní do operačního systému doinstalovat. Pokud vaše instalační CD obsahuje integrovanou verzi operačního systému, přeskočte tuto kapitolu. Popis můžete použít později pro instalaci další aktualizace Service Pack.

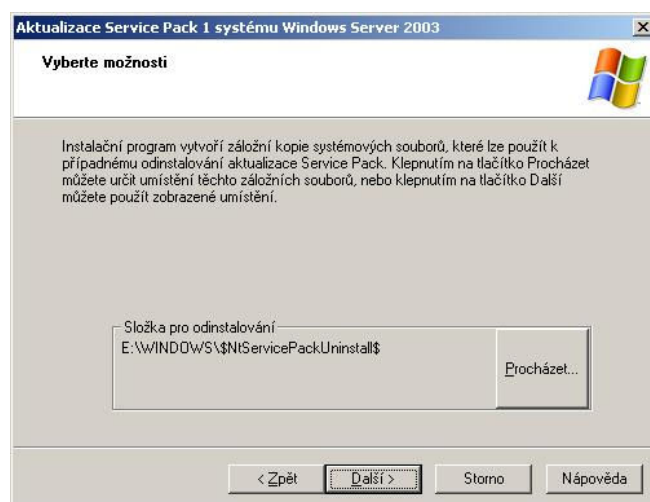
Vložte CD obsahující Service Pack do mechaniky. Automaticky dojde ke spuštění instalace. Pokud si Service Pack zkopírujete na disk serveru, spusťte instalaci souborem **WindowsServer2003-KB889101-SP1-X86-CSY.exe**. Pokud bude vydán nový Service Pack, je nutné instalovat vždy českou verzi. Náš případ popisuje instalaci Service Packu 1.



V otevřeném okně si přečtěte **úvod**. Stiskněte tlačítko **Další**.

V okně **Licenční smlouva** zatrhněte volbu **Souhlasím**. Stiskněte tlačítko **Další**.

V dalším okně ponechejte nabízenou cestu **Složka pro odinstalování**. Stiskněte tlačítko **Další**.



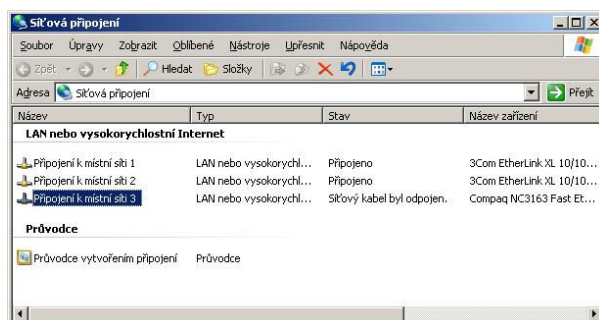
Další okno zobrazuje průběh instalace.

Po stisknutí tlačítka **Dokončit** dojde k restartu serveru.

Konfigurace operačního systému a sítě

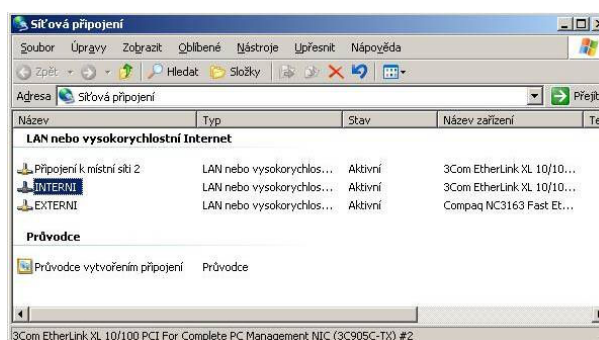
Po přihlášení se vám otvírá okno **Správa serveru**. Okno ponechejte otevřené. Nejprve je nutné nastavit síť. Jelikož server obsahuje tři síťové karty, je nejprve nutné správně zjistit, která síťová karta je zapojena do které virtuální sítě:

Spustíte přes nabídku **Start, Ovládací panely, Síťová připojení**. Otevře se vám okno stejné jako na obrázku. Jednotlivá síťová připojení odpovídají síťovým kartám v pořadí, v jakém je detekoval operační systém při instalaci. Nyní na síťovém prvku **Swich Cisco Catalyst** odpojte síťový kabel z **portu číslo 2** (vnější síť). V okně síťová připojení ve sloupci **Stav** se objeví informace, že **Síťový kabel byl odpojen**. Kabel opět připojte. Toto připojení pomocí pravého tlačítka myši přejmenujte na **EXTERNI**. Nyní zjistíme žákovskou síť odpojením síťového kabelu z portu 3. Opět dojde ke změně stavu. Kabel připojte zpět a příslušné připojení přejmenujte na **INTERNI**.



Poznámka: Místo stavu **Připojeno** se může objevit stav **Limitované připojení**.

Následující obrázek ukazuje výsledek. Zbývající třetí připojení zůstane nevyužité, můžete jej přejmenovat na **ZADNE**, doporučujeme toto připojení pravým tlačítkem myši **zakázat**, tím se přepne do stavu **Neaktivní**. Tento manuál nepředpokládá využití tzv. učitelské sítě. Učitelskou stanici později před její reinstalací přepojíte do žákovské sítě, pokud si switch nenakonfigurujete jinak podle vlastních potřeb. Konvenci EXTERNI (původní VLAN3) a INTERNI (původní VLAN1) dodržujte, manuál se na tyto názvy dále odkazuje!

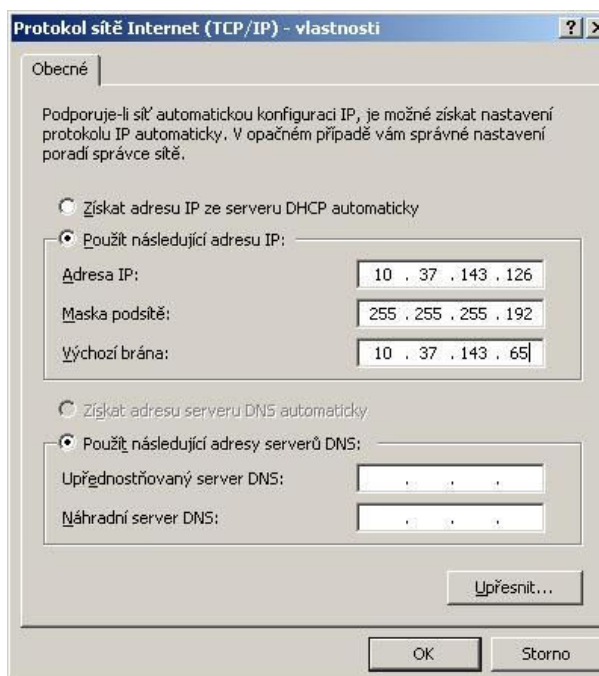


U připojení, které jsme označili jako **EXTERNI**, pravým tlačítkem myši vyberte **Vlastnosti** a v dalším okně vyberte **vlastnosti TCP/IP** protokolu. Do následujícího okna (viz obrázek) zadejte následující adresy přesně podle tabulky v kapitole **Podmínky instalace**:

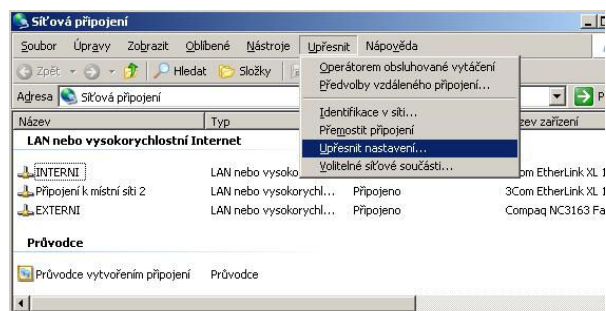
- **Adresa IP** - opište první dva oktety původní IP adresy učitelské stanice, ke třetímu přičtete **1** a do čtvrtého запиšte **126**
- **Maska podsítě** je vždy **255.255.255.192**
- **Výchozí brána** – první tři oktety jsou shodné jako IP adresa, do čtvrtého запиšte hodnotu **65**

Po nastavení stiskněte OK. Pro síťové připojení **INTERNI** žádné adresy nenastavujte!

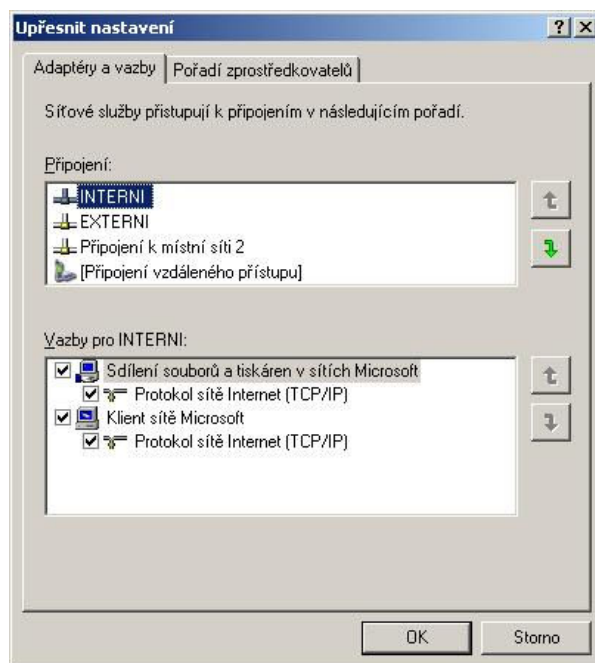
Poznámka: Pokud Český Telecom provede rekonfiguraci routeru, může stanovit jiné adresy.



Nyní je nutné zajistit **správné pořadí přístupu síťových služeb k jednotlivým připojením**. V okně **Síťová připojení** v menu **Upřesnit** vyberte položku **Upřesnit nastavení**.



Připojení **INTERNI** musí být **první v pořadí**. Pokud není, označte jej myší a pomocí zelené šipky vpravo přesuňte na první pozici. Stiskněte tlačítko **OK**.

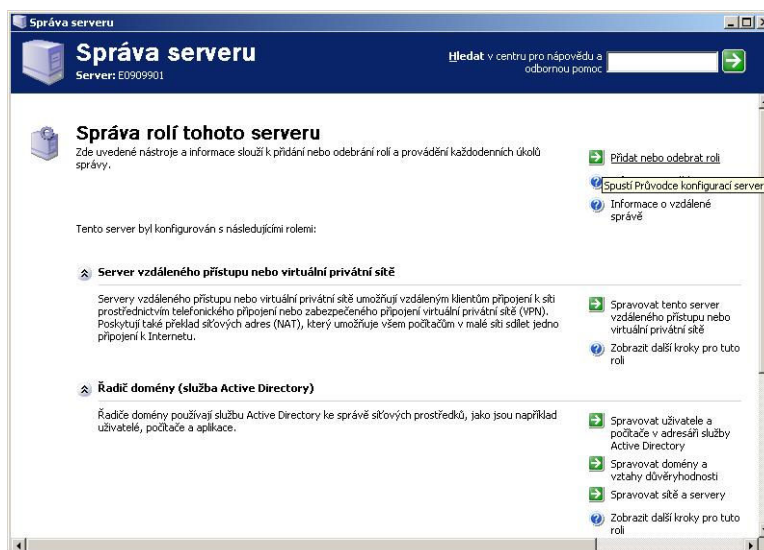


Konfigurace rolí serveru

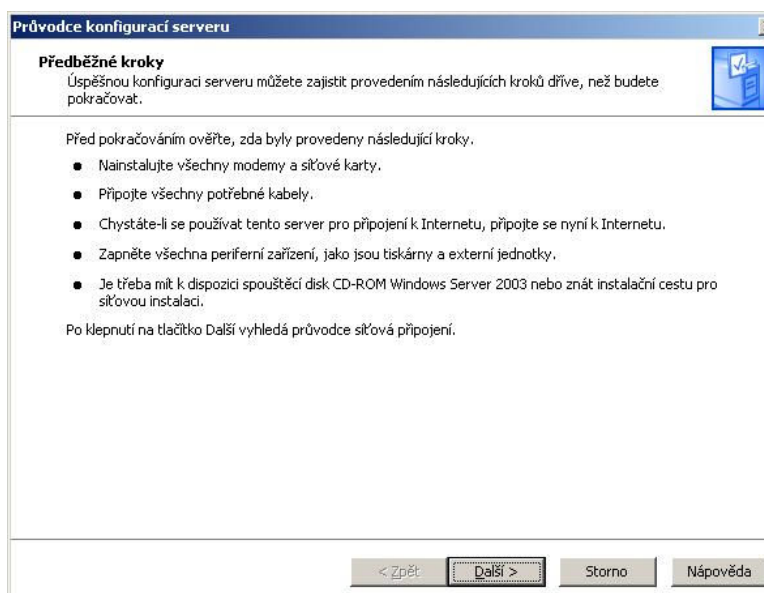
V této kapitole je popsán postup, který automaticky vytvoří tyto role serveru:

- Nastavení vnitřního DNS, vytvoření předávání dotazů na DNS server 10.1.64.2 Českého Telecomu.
- Spuštění služby Active Directory a vytvoření vnitřní domény
- Spuštění automatického přidělování adres IP pro žákovské stanice na vnitřní síti (síťové připojení INTERNI)
- Spuštění ochrany Firewall vnějšího síťového připojení (EXTERNI) a služby Směrování a vzdáleného přístupu

V okně Správa serveru vyberte myší položku **Přidání rolí** na tento server.



Přečtěte si obsah okna a stiskněte tlačítko **Další**.



Spustí se rozpoznávání nastavení sítě. Může trvat několik minut.

V dalším okně **Možnosti konfigurace** vyberte volbu **Typická konfigurace pro první server**. Stiskněte tlačítko **Další**.

Zadejte **úplný název DNS domény**. Ten musíte znát podle tabulky v kapitole požadavky instalace, pokud Český Telecom nestanoví jinak, anebo pokud jste si nezaregistrovali svoji novou doménu.

V dalším okně zadejte **Název domény v systému NetBIOS**, jedná se o název vnitřní domény, ke které se přihlašují uživatelé na ostatních stanicích (třetí řádek přihlašovacího okna) a do které zařadíte všechny stanice po reinstalaci. Můžete použít buď **původní název** domény ve tvaru D+UDOID školy anebo nový název bez diakritiky a mezer, např. **SKOLA** atd. Stiskněte tlačítko **Další**.

V dalším okně zadejte adresu pro **Předávání dotazů DNS**: 10.1.64.2. Pokud Český Telecom nestanoví jinak, je tato adresa pro všechny školy stejná. Stiskněte tlačítko **Další**.

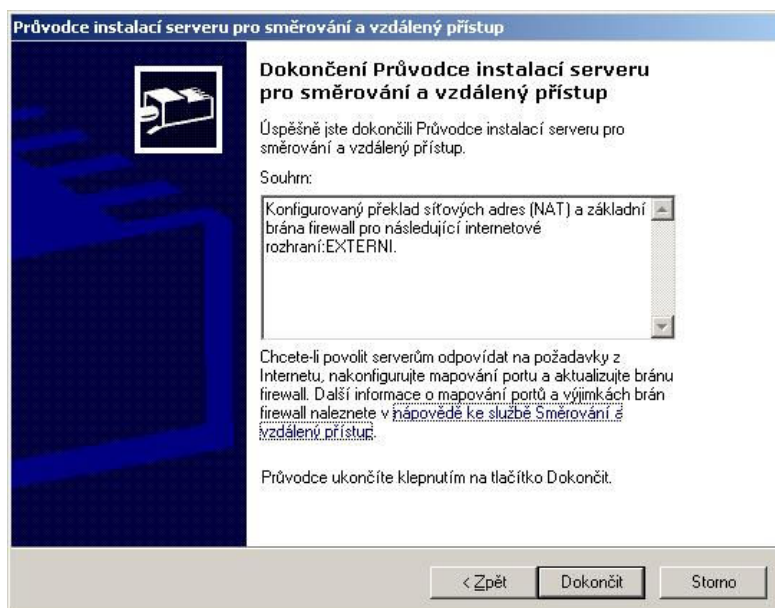
Další okno vám zobrazuje souhrn vybraných rolí. Stiskněte tlačítko **Další**.

Uzavřete běžící programy a stiskněte tlačítko **OK**.

V následujícím okně nastavte **Připojení k Internetu NAT** - vyberte síťové rozhraní **EXTERNI** jako veřejné a zatrhněte volbu **Povolit zabezpečení vybraného rozhraní nastavením základní brány firewall**. Stiskněte tlačítko **Další**.

V následujícím okně vyberte rozhraní pro síť, které bude mít přístup k intranetu – **INTERNI**. Stiskněte tlačítko **Další**.

Stiskněte tlačítko **Dokončit**.
 Během instalace můžete být
 vyzváni k vložení CD do
 mechaniky. Pak vyčkejte, než
 se dokončí konfigurace a
 následně se provede
automatický restart.



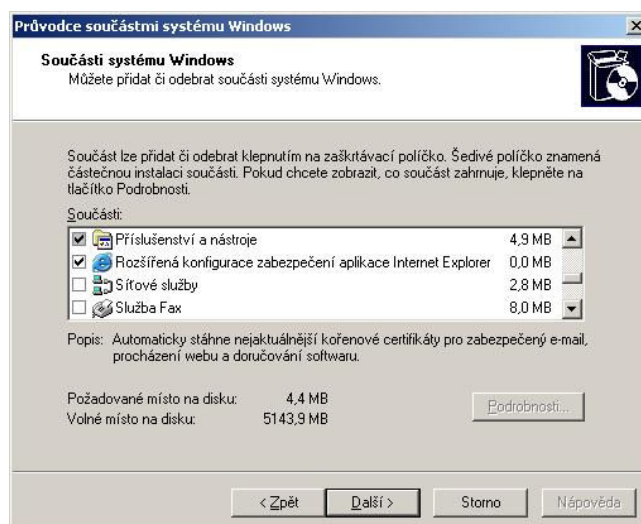
Po restartu se přihlaste do
 domény pod účtem
administrator. Automaticky se
 opět otevře okno Správa
 serveru a zobrazí průběh
 konfigurace serveru. Pokud jste
 postupovali správně, jsou u
 všech položek zelená zatržítka.
 Stiskněte tlačítko **Další**.



Stiskněte tlačítko **Dokončit**.

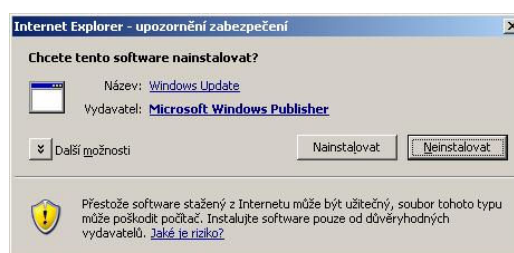
Aktualizace operačního systému

Doporučujeme vypnout **Rozšířené nastavení zabezpečení aplikace Internet Explorer**. Toto volba nastavuje omezení prohlížení internetových a intranetových stránek na serveru. Přes nabídku **Start, Ovládací panely, Přidat nebo odebrat programy, Součásti systému Windows**, odebrat zatržení u položky **Rozšířená konfigurace zabezpečení aplikace Internet Explorer**. Stisknout tlačítko **Dokončit**.



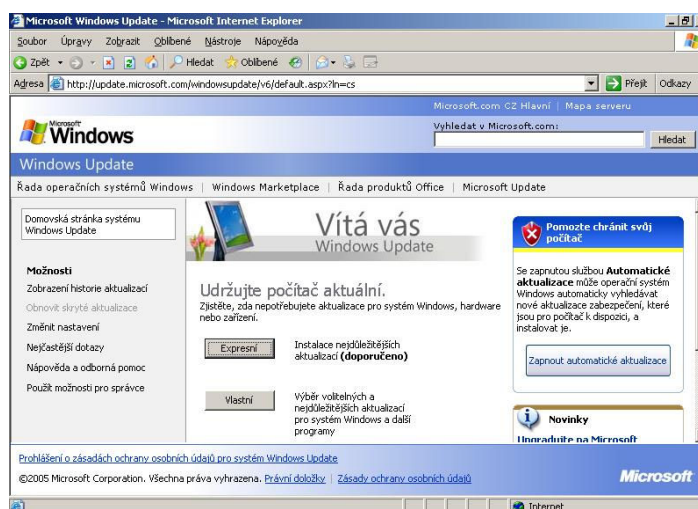
Nyní **otestujte připojení k Internetu** pomocí prohlížeče Internet Explorer a zadáním internetové adresy např. www.msn.cz.

Než se spustí automatická aktualizace (do 24 hodin) je výhodné na serveru provést ruční aktualizaci pomocí nabídky **Start** a volby **Windows Update**. Otevře se vám okno v prohlížeči Internet Explorer a další okno se vás zeptá na instalaci software. Stiskněte tlačítko **Nainstalovat**.



Následující okno vás informuje o stavu stahování a instalace.

V okně **Vítá vás Windows Update** zvolte tlačítko **Expresní**.



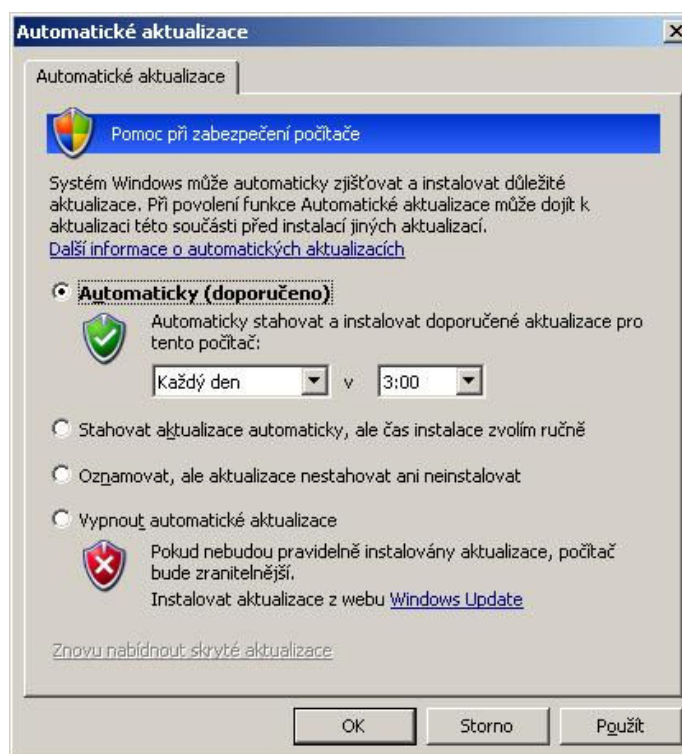
V okně **Výsledky – expresní** stiskněte tlačítko **Instalace aktualizací**.

Přečtěte si následující smlouvu v dalším okně podmínky a stiskněte tlačítko **Souhlasím**.

Další okno zobrazuje průběh instalace aktualizací.

Po úspěšné instalaci stiskněte tlačítko **Restartovat nyní**.

Po restartu zapněte **Automatické aktualizace** přes nabídku **Start, Ovládací panely, Automatické aktualizace**, vyberte volbu **Automaticky** a potvrďte tlačítkem **OK**.



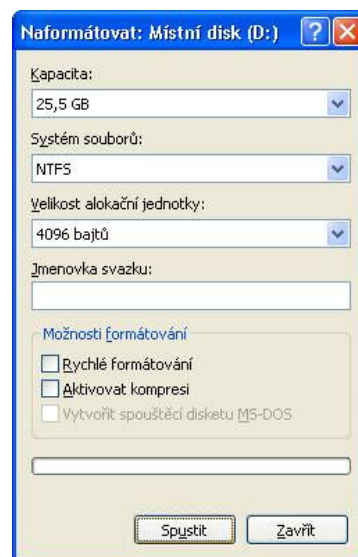
Instalace antivirového programu

V tuto chvíli doporučujeme instalaci antivirového programu a jeho aktualizaci přes Internet. Instalace antivirového programu může vyžadovat další restart serveru.

Formátování druhého oddílu disku

Pokud jste v úvodní části instalace operačního systému odstranili všechny tři stávající oddíly disku a podle doporučení jste disk rozdělili na dva oddíly, nyní můžete zformátovat oddíl druhý. Pokud jste si ponechali původní datový oddíl, je již vidět v novém operačním systému a proto neformátujte! Došlo by ke smazání všech dat!

Přes nabídku **Start** otevřete **Tento počítač** a pravou myší na **disku D** (označený jako nenaformátovaný) vyberte položku **Naformátovat**. V následujícím dialogu vyberte systém souborů **NTFS** a použijte tlačítko **Spustit**.



Konfigurace tiskárny

Způsob konfigurace tiskárny je odlišný na škole typu C a E:

- Škola C má tiskárnu připojenou přes paralelní port přímo k serveru.
- Škola E má tiskárnu připojenou jako síťovou přes switch Cisco Catalyst.

Škola typu C

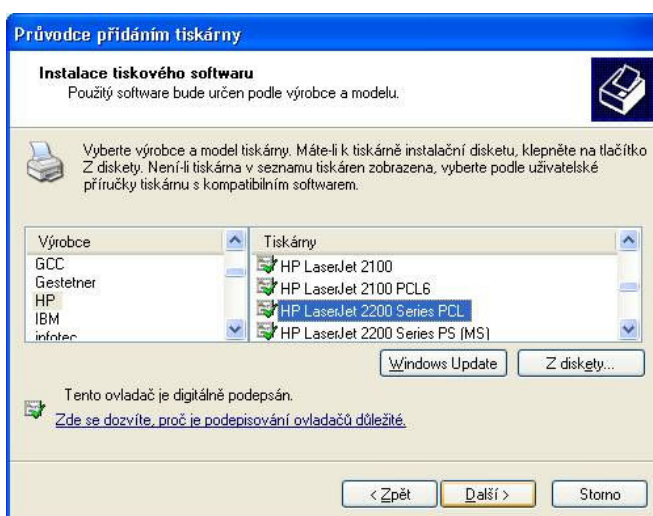
Tiskárna musí být zapnutá a správně připojená k paralelnímu portu serveru.

Pro konfiguraci tiskárny spusťte přes nabídku **Start, Tiskárny a faxy**. Vlevo vyberte položku **Přidat tiskárnu**.

Zadejte **Místní tiskárna připojená k tomuto počítači**.

Vyberte port **LPT1**.

Vyberte příslušný model tiskárny.



Zadejte název tiskárny.

Vytiskněte zkušební stránku.

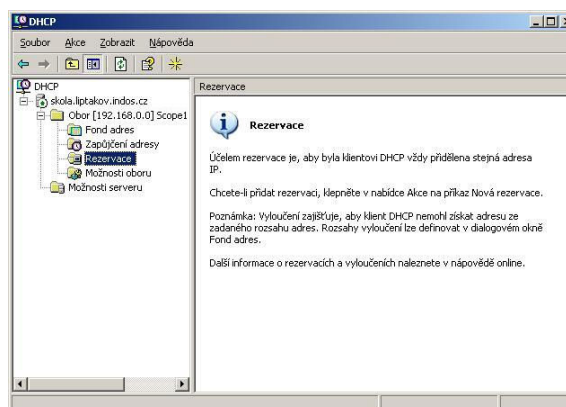
Tiskárnu **nasdílejte** pro ostatní uživatele např. pod názvem Tisk01.

Škola typu E

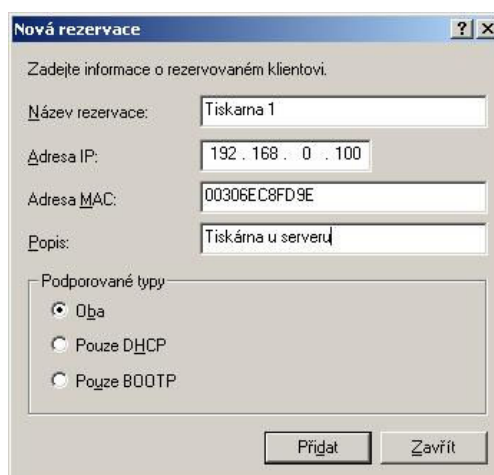
Tiskárna musí být **zapnutá** a fyzicky **připojená** na switchi Cisco Catalyst do portu, kde je vnitřní síť (žakovská síť). Původně byla zapojená v učitelské síti.

Doporučujeme pro síťovou adresu tiskárny **vytvořit rezervaci** v systému automatického přidělování IP adres **DHCP**. Tím zajistíme, že tiskárna bude mít stále stejnou IP adresu. Stiskněte současně obě ovládací tlačítka tiskárny. Vytisknou se dva listy A4 a na druhém je možno přečíst Hardwarovou adresu. Dále postupujte takto:

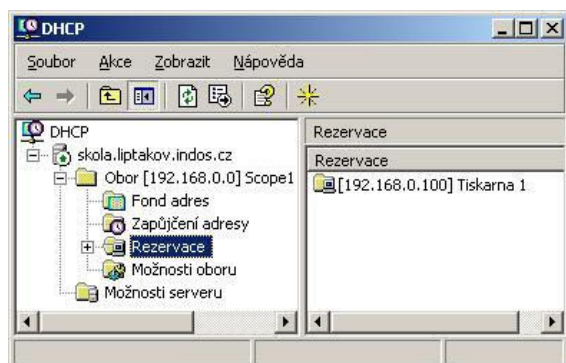
Přes nabídku **Start, Všechny programy, Nástroje pro správu** vyberte **DHCP**. Pravým tlačítkem myši na položce rezervace vyberte položku **Nová rezervace**.



V okně **Nová rezervace** zadejte **název rezervace** např. Tiskárna 1, zadejte **IP adresu** z rozsahu, který přiděluje DHCP server. Rozsah je vidět v předchozím okně v části **fond adres**. V našem případě použijeme adresu 192.168.0.100. Zadejte zjištěnou **hardwarovou adresu** do políčka **Adresa MAC**. Popis si doplňte podle potřeby. U položky **Podporované typy** můžete ponechat volbu **Oba**. Stiskněte tlačítko **Přidat**.



Rezervace se objeví v seznamu. Okno DHCP si ještě ponechejte otevřené pro další kontrolu. Nyní proveďte instalaci tiskárny na serveru.



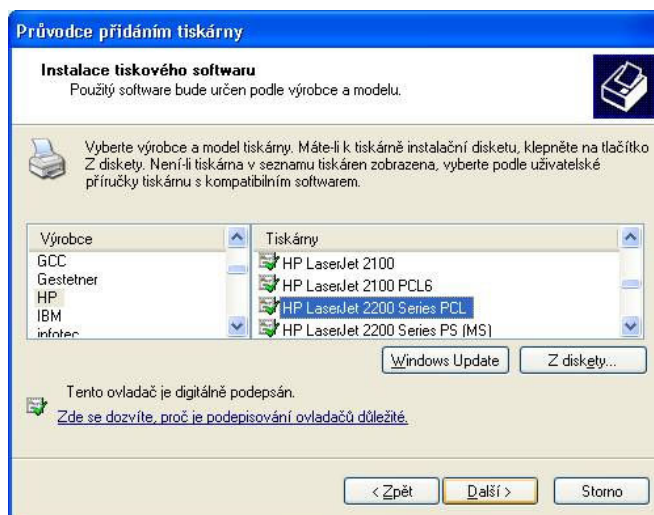
Vypněte a zapněte tiskárnu. Tiskárna si vezme novou IP adresu. Ověřit si to můžete v DHCP v části **Zapůjčené adresy**.

Pro konfiguraci tiskárny spusťte přes nabídku **Start, Tiskárny a faxy**. Vlevo vyberte položku **Přidat tiskárnu**.

Zadejte **Síťová tiskárna**. Stiskněte tlačítko **Další**.

Vyberte volbu **Připojit k tiskárně umístěné v Internetu** a zadejte **URL adresu** ve tvaru: <http://192.168.0.100>. Stiskněte tlačítko **Další**.

Vyberte příslušný **model tiskárny**. Stiskněte tlačítko **Další**.



Zadejte tiskárnu jako **výchozí**. Stiskněte tlačítko **Dokončit**.

Vytiskněte zkušební stránku.

Stejným způsobem později nainstalujete tiskárnu i na žákovských stanicích.

Nasdílení složek na serveru

Pokud chcete žákům nebo ostatním uživatelům zpřístupnit datové složky na datovém disku, pravým tlačítkem myši na příslušné složce vyberte **Sdílení**. Spustí se průvodce. Postupujte podle pokynů.

Úprava uživatelských hesel

Vzhledem k výchozímu nastavení bezpečnostní politiky Microsoft Windows Serveru 2003, která vyžaduje složité heslo (délka hesla, složitost, platnosti atp.), doporučujeme provést kompromis, aby žáci nemuseli takto složitá hesla používat a používali lehce zapamatovatelná hesla. Následující tabulka obsahuje původní nastavení a doporučené nastavení:

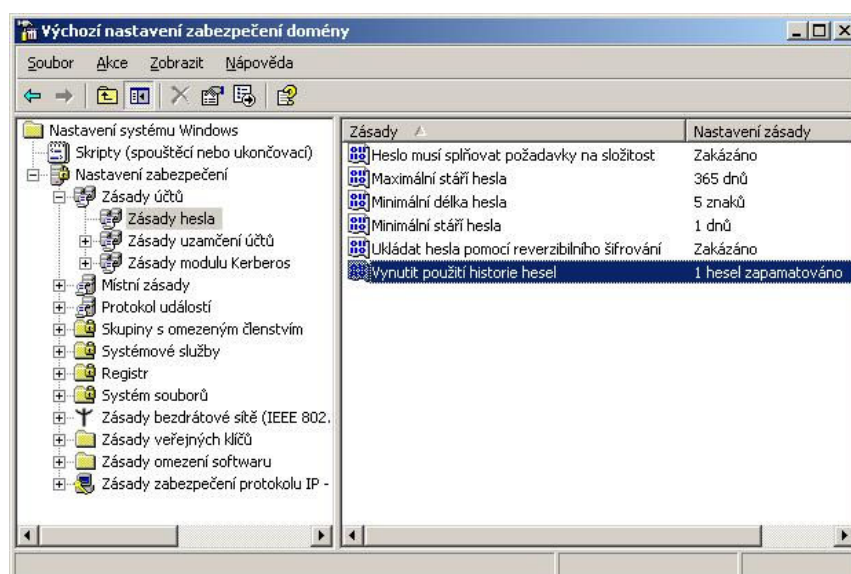
Položka	Původní hodnota	Nová hodnota
Heslo musí splňovat požadavky na složitost	Povoleno	Zakázáno
Maximální stáří hesla	42 dní	365 dnů

Položka	Původní hodnota	Nová hodnota
Minimální délka hesla	7 znaků	5 znaků
Minimální stáří hesla	1 den	1 den
Ukládat hesla pomocí reverzibilního šifrování	Zakázáno	Zakázáno
Vynutit použití historie hesel	24 hesel zapamatováno	1 heslo zapamatováno

Postup nastavení:

Konfigurace nastavení bezpečnostní politiky se konfiguruje přes nabídku **Start, Nástroje pro správu, Zásady zabezpečení domény**.

Otevře se okno **Výchozí nastavení zabezpečení domény**. V levém sloupci rozbalte nabídku **Nastavení zabezpečení, Zásady účtů a Zásady hesla**. Jednotlivé položky nastavte podle výše uvedené tabulky. Každou změnu potvrďte tlačítkem **OK** a nakonec zavřete okno.



Nastavení je ihned funkční. Později při vytváření účtů již můžete vytvářet úvodní hesla uživatelů podle tohoto nastavení.

Závěr základní instalace serveru

Základní instalace a konfigurace serveru je hotova, nyní můžete přistoupit k instalaci volitelných součástí serveru nebo k postupné reinstalaci stanic na operační systém Microsoft Windows XP Professional po přečtení kapitoly Závěr instalace serveru. Server nyní poskytuje tyto služby:

- Služby Active Directory, ověřování uživatelských práv v doméně.
- DNS služby a předávání DNS dotazů do Internetu.
- Automatické poskytování IP adres v žákovské síti.
- Možnosti sdílení souborů a tiskárny na serveru.
- Server je chráněn zabezpečením firewall.
- Všechny kritické opravy a aktualizace operačního systému se automaticky stahují a instalují.
- Vzdálený přístup VPN z Internetu.

VOLITELNÉ INSTALACE NA SERVERU

Instalace E-mailového serveru

Pokud si vaše škola pořídí licence Microsoft Exchange Server 2003 Standard Edition, přeskočte tuto kapitolu.

Microsoft Windows Server 2003 obsahuje základní poštovní server, jehož instalaci popisuje právě tato kapitola. Ověření úspěšné instalace je možno provést až po úspěšné instalaci první stanice.

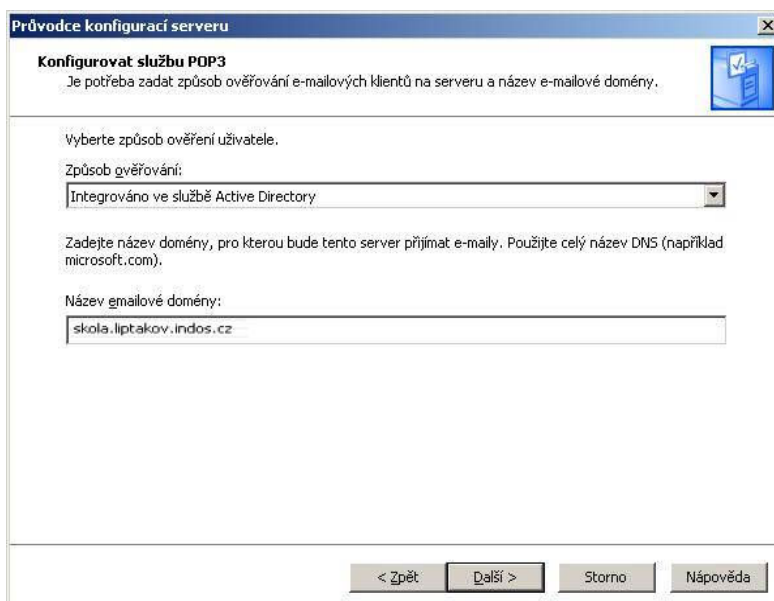
V okně **Správa serveru** vyberte položku **Přidat nebo odebrat roli**.



Přečtěte si obsah následujícího okna **Předběžné kroky** a stiskněte tlačítko **Další**.

V okně **Role serveru** vyberte položku **E-mailový server (POP3, SMTP)**. Stiskněte tlačítko **Další**.

V okně **Konfigurovat službu POP3** vyberte způsob ověřování **Integrovaná ve službě Active Directory** a zadejte název vaší domény.

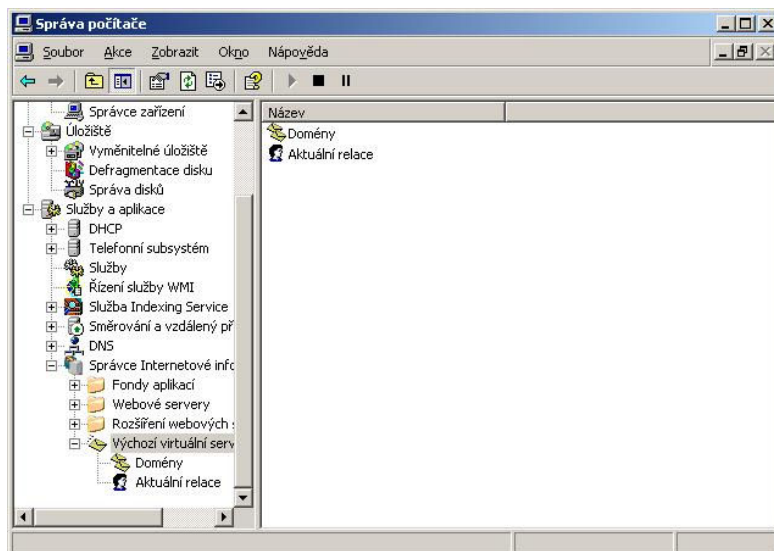


V následujícím okně **Přehled výběrů** stiskněte tlačítka **Další** a **Dokončit**

Následující okno zobrazuje průběh konfigurace.

Na závěr se zobrazí okno **Tento server je nyní e-mailovým serverem**. Stiskněte tlačítko **Dokončit**.

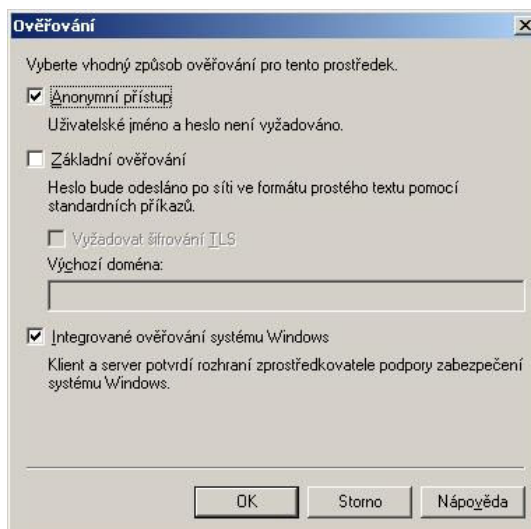
Nyní je nutné nastavit protokol **SMTP** pro posílání pošty. Přes nabídku **Start, Všechny programy, Nástroje pro správu**, otevřete položku **Správa počítače**. Rozbalte **Služby a aplikace**, dále **Správce Internetové informační služby** a pravým tlačítkem myši vyberte na položce **Výchozí virtuální server SMTP** vlastnosti.



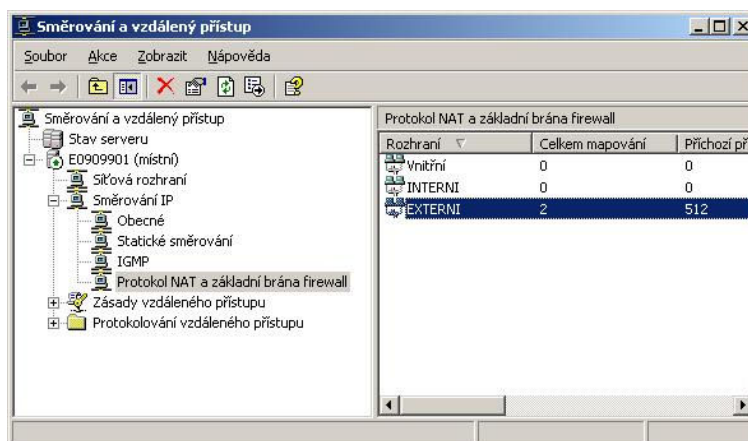
Na kartě **Přístup** stiskněte tlačítko **Ověřování**.



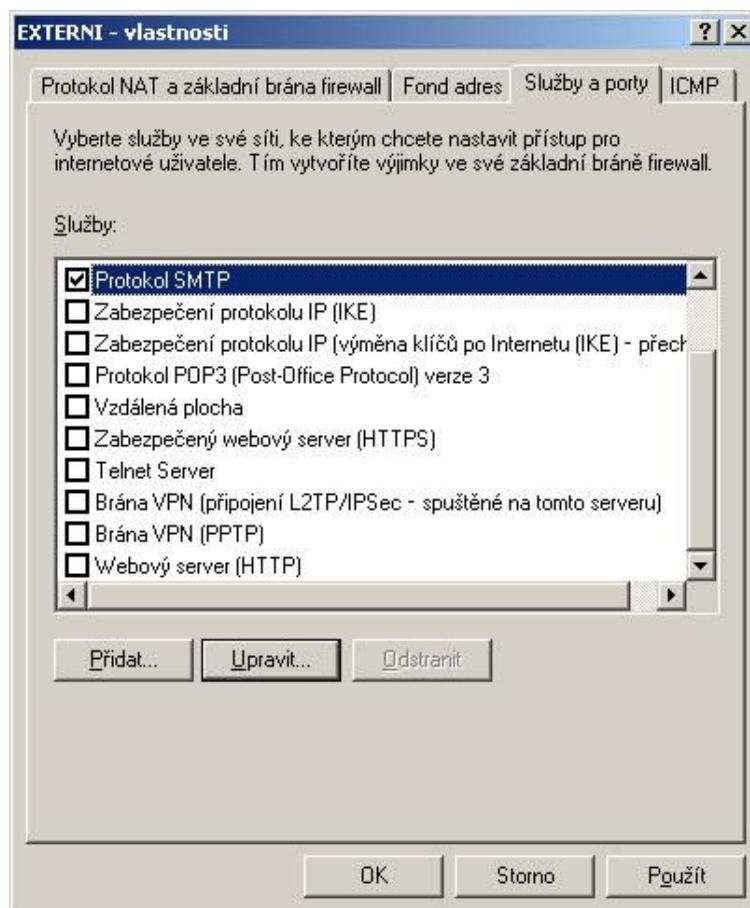
Ponechejte zatržený **Anonymní přístup** a zatrhněte volbu **Integrované ověřování systému Windows**. Stiskněte tlačítko OK.



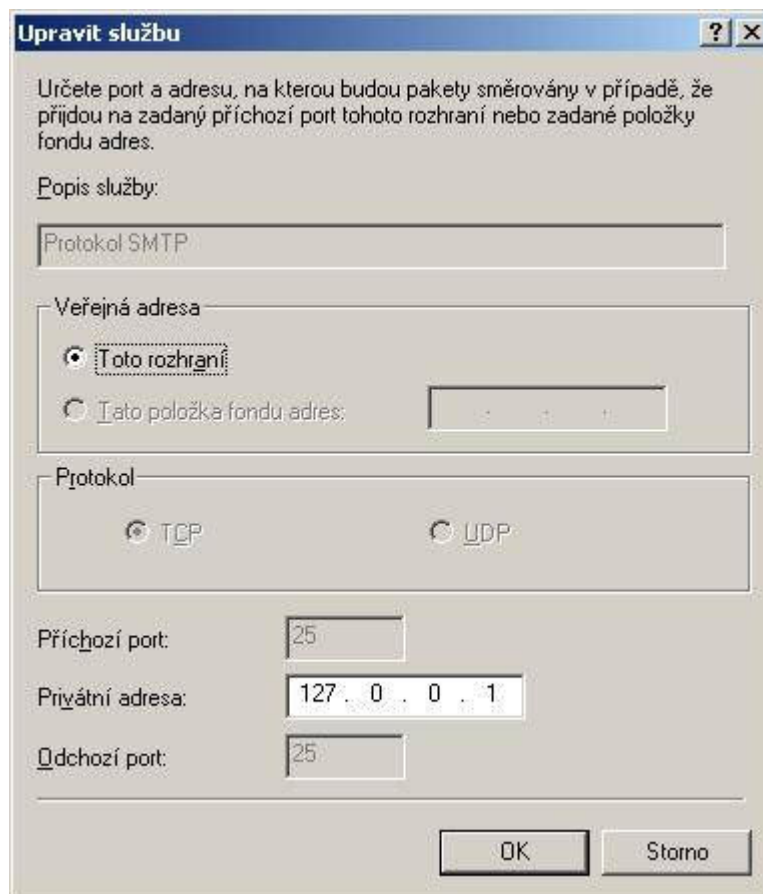
Nyní musíte na **zabezpečení firewall** otevřít port pro příjem pošty. Přes nabídku **Start, Nástroje pro správu, Směrování a vzdálený přístup**. V okně pravým tlačítkem myši na síťovém připojení **EXTERNI** vyberte **vlastnosti**.



Na kartě **Služby a porty**,
zatrhněte **Protokol SMTP**.
Otevře se okno s možností
upravení této služby.



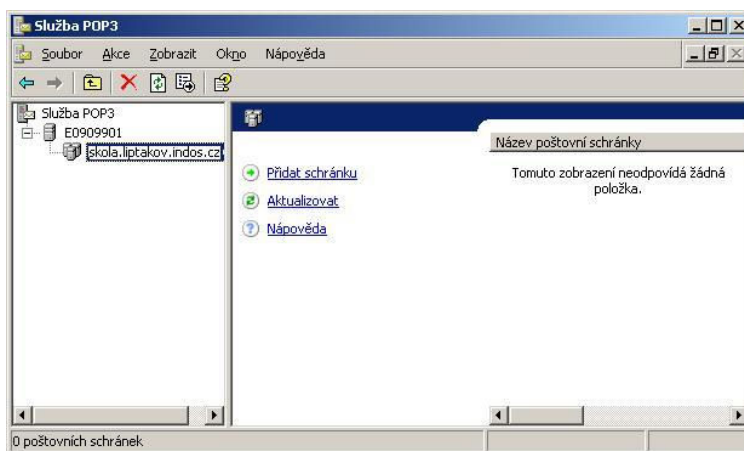
Zadejte privátní adresu ve tvaru
127.0.0.1. Stiskněte tlačítko
OK a pak ještě jednou **OK**.
Zavřete okno **Směrování a
vzdálený přístup**.



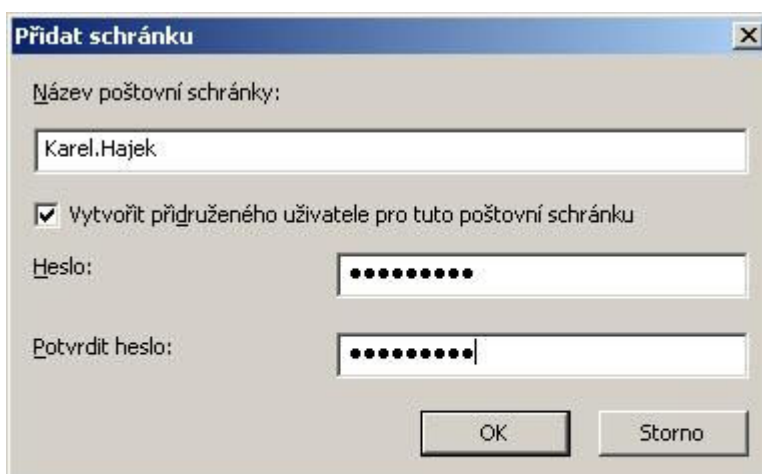
Vytváření E-mailových schránek uživatelů na serveru

Pomocí tohoto postupu zároveň jednoduše vytváříte i nové uživatelské účty v Active Directory. Tyto účty mají základní uživatelská práva.

Přes nabídku **Start, Všechny programy, Nástroje pro správu** vyberte aplikaci **Služba POP3**. Stiskněte odkaz **Přidat schránku**.



Zadejte **Název poštovní schránky** a tím zároveň vytvoříte i účet v Active Directory se stejným názvem, pod kterým se pak uživatel přihlásí na žákovské stanici do vaší domény. Po zadání hesla stiskněte tlačítko **OK**.



Další okno zobrazuje výsledek. Pokud uživatele chcete zařadit do nějaké skupiny uživatelů, musíte použít přes nabídku **Start, Všechny programy, Nástroje pro správu** aplikaci **Uživatelé a počítače služby Active Directory**.

Další doporučené role:

Souborový server

Pokud jste již nenasdíleli složky běžným způsobem popsáním v kapitole Nasdílení složek na serveru, můžete použít průvodce. Spustíte jej z okna **Správa serveru** a volbou **Přidat nebo odebrat roli** a vybrat **Souborový server**. Umožňuje nastavení diskových kvót uživatelů, možno zapnout indexování, v závěru se spustí **Průvodce sdílením složky**. Můžete přidat nové sdílené složky nebo nastavit existující složky jako sdílené.

Aplikační server

Pokud chcete provozovat webový server, použijte okno **Správa serveru** a vyberte volbu **Přidat nebo odebrat roli**, pak vyberte **Aplikační server**. V okně **Možnosti serveru aplikací** zatrhněte další nástroje – **Rozšíření FrontPage Server Extensions** a **Povolit službu ASP.NET**.

Po instalaci musíte nastavit zabezpečení firewall podobně jako u protokolu SMTP. Vyberte položku **Webový server http**.

Instalace Microsoft Exchange Server 2003 Standard

Pokud si vaše škola pořídila licence Microsoft Exchange Server 2003, neinstalujte výše uvedenou roli E-mailového serveru.

Pro úspěšnou instalaci Microsoft Exchange Server 2003 musíte provést tuto přípravu:

- Vložte do CD mechaniky serveru instalační CD Microsoft Windows Server 2003. Pomocí **Správy serveru** nainstalujte **Aplikační server** – viz výše.
- CD ponechejte v mechanice a přes nabídku **Start, Ovládací panely, Přidat nebo odebrat programy**, stiskněte tlačítko **Přidat nebo odebrat součásti systému Windows**, zde nalistujte **Aplikační server** a stiskněte tlačítko **podrobnosti**. Zde nalistujte položku **Služba IIS** a opět stiskněte tlačítko **podrobnosti**. Zatrhněte položky **NNTP** a **SMTP**. Potvrďte tlačítkem **OK** a pak tlačítkem **Další** spustíte instalaci vybraných součástí.
- Z CD nainstalujte Support Tools spuštěním souboru **G:\SUPPORT\TOOLS\suptools.msi** (G je písmeno CD mechaniky)
- Přes nabídku **Start** a příkaz **CMD** otevřete příkazový řádek a zadejte příkaz, který vám provede kontrolu doménového řadiče pro splnění podmínek instalace Microsoft Exchange Server 2003. Zadejte do příkazového řádku **DCdiag /f:c:\DCdiag.txt**. Výpis je směřován do souboru **c:\Dcdiag.txt**. Otevřete jej v aplikaci Poznámkový blok a proveďte kontrolu chyb. Všechny testované komponenty musí mít stav **Passed**.
- Přes nabídku **Start** a příkaz **CMD** otevřete příkazový řádek a zadejte příkaz, který vám provede další kontrolu sítě pro splnění podmínek instalace Microsoft Exchange Server 2003. Zadejte do příkazového řádku **NETdiag**. Výpis je zobrazen přímo na obrazovce, opět všechny testované položky musejí být ve stavu **Passed**.

Nyní vložte do mechaniky CD Microsoft Exchange Server 2003. Otevře se vám okno, ve kterém klikněte na odkaz **Exchange Deployment Tools**.

V uvítacím okně vyberte volbu **Deploy the first Exchange 2003 server**.

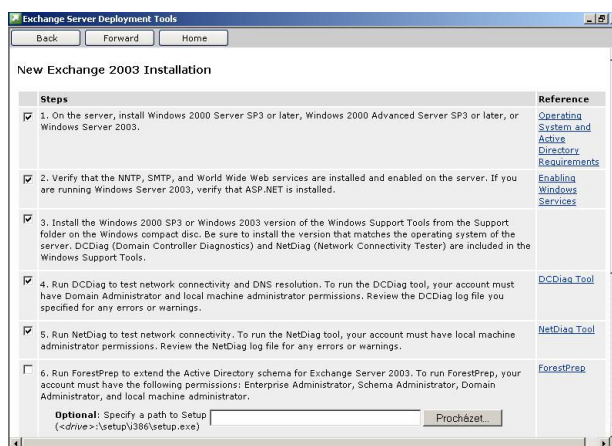


V dalším okně vyberte volbu **New Exchange 2003 Installation**.

Otevře se okno kroků, které se musí provést. Prvních pět kroků je možno zatrhnout - byly provedeny v úvodu této kapitoly:

1. Na serveru **je** Microsoft Windows Server 2003
2. **IIS, ASP.NET, NNTP, SMTP a WWW** jsou nainstalovány
3. **Support Tools** jsou instalovány
4. **DCdiag** byl spuštěn
5. **NetDiag** byl spuštěn

Nyní v bodu 6 spusťte odkaz **Run ForestPrep Now**.



Pokud se vám v průběhu instalace bude objevovat tento dialog, vždy použijte tlačítko **Pokračovat**.

Poznámka: Upozornění je z důvodu nekompatibility Microsoft Windows Serveru 2003 s aktualizací Service Pack 1 a aplikace Microsoft Exchange Server 2003 bez aktualizace Service Pack 1 pro Microsoft Exchange Server 2003. Proto po instalaci aplikace Microsoft Exchange Server 2003 **ihned nainstalujte Service Pack 1 pro Microsoft Exchange Server 2003**.



V uvítacím okně stiskněte tlačítko **Další**.



Souhlaste s licencí a stiskněte tlačítko **Další**.

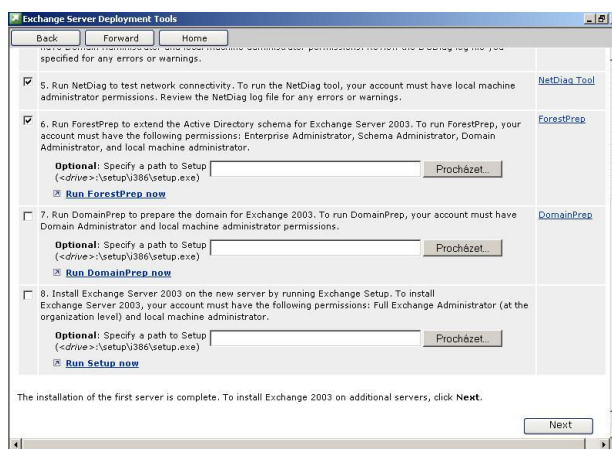
V okně **Component Selection** instalujte do nabízené cesty C:\Program Files\Exchsrvr. Stiskněte tlačítko **Další**.

Pro účely administrace pošty ponechejte v okně **Microsoft Exchange Server Administration Account** nabízený účet doménového administrátora. Stiskněte tlačítko **Další**.

V následujícím okně uvidíte průběh instalace.

Po úspěšné instalaci stiskněte tlačítko **Dokončit**.

V krokovém okně zatrhněte splnění kroku 6. V kroku 7 spusťte příkaz **Run DomainPrep Now**.



V uvítacím okně stiskněte tlačítko **Další**.

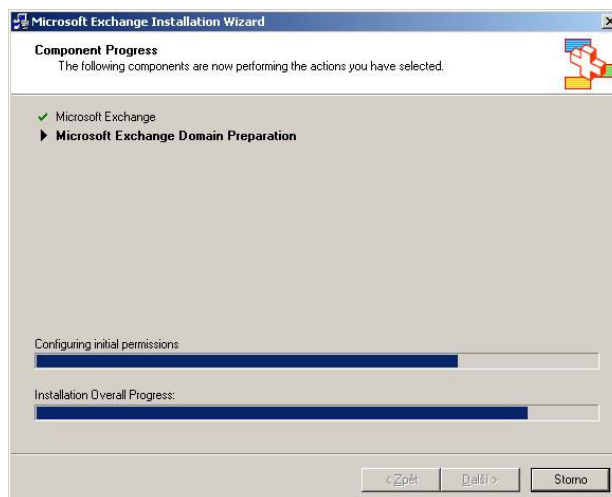
Souhlaste s licencí. Stiskněte tlačítko **Další**.

Opět ponechejte nabízenou cestu. Stiskněte tlačítko **Další**.

Další dialog upozorňuje, že je nutné odebrat všechny uživatele ze skupiny v části Build in „Pre-Windows 2000 Compatible Access“. Stiskněte tlačítko **OK**.

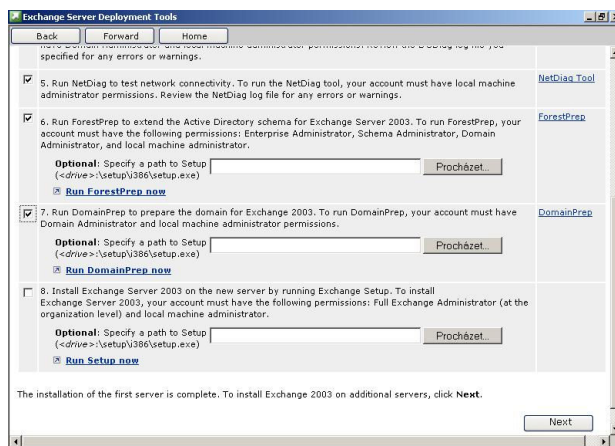


Další okno zobrazuje průběh instalace.



Po úspěšné instanci stiskněte tlačítko **Dokončit**.

Zatrhněte splnění kroku 7 a nyní přistupte k poslednímu kroku 8, kterým je vlastní instalace Microsoft Exchange Server 2003. Spusťte **Run Setup Now**.



V uvítacím okně stiskněte tlačítko **Další**.

Souhlaste s licencí a stiskněte tlačítko **Další**.

Instalujte do nabízené cesty C:\Program Files\Exchsrvr. Stiskněte tlačítko **Další**.

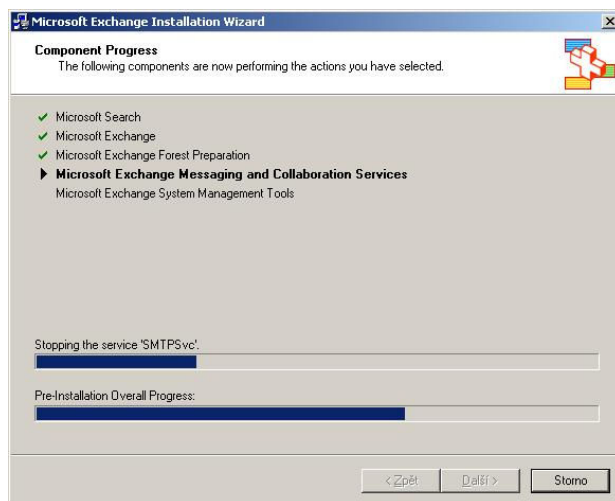
V okně **Installation Type** vyberte volbu **Create a new Exchange Organization**. Stiskněte tlačítko **Další**.

V okně **Organization Name** zadejte název vaší školy (například ZS Liptakov). Stiskněte tlačítko **Další**.

Souhlaste s licencí. Stiskněte tlačítko **Další**.

V dalším okně jen potvrďte tlačítkem **Další** souhrn vašeho výběru.

Následující okno zobrazuje průběh instalace.



Po úspěšné instalaci stiskněte tlačítko **Dokončit**. Pak zavřete i krokové okno.

Nyní musíte otevřít **port SMTP** na zabezpečení firewall. Použijte stejný **postup**, který je popsán v kapitole Instalace E-mailového serveru.

Nyní si **stáhněte a nainstalujte** poslední Microsoft Exchange Server 2003 Service Pack.

Microsoft Exchange Server 2003 pravidelně aktualizujte. Využijte Microsoft Update:
<http://update.microsoft.com/microsoftupdate>

Vytváření E-mailových schránek uživatelů

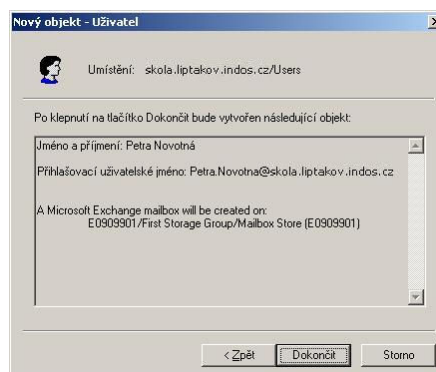
Pokud máte hotovou instalaci Microsoft Exchange Serveru 2003, můžete zakládat poštovní schránky uživatelům přímo v aplikaci **Uživatelé a počítače služby Active Directory**, kterou spustíte přes nabídku **Start, Všechny programy, Nástroje pro správu**. Zde se po instalaci Microsoft Exchange Server 2003 objevily nové položky pro správu poštovních adres a poštovních schránek uživatelů. Během vytváření nového účtu uživatele zadáváte v průvodci i poštovní adresu uživatele.

Pravým tlačítkem v organizační jednotce **Users** vyberte **Nový objekt** a položku **Uživatel**. Do následujícího okna zadejte Jméno, příjmení a vytvořte přihlašovací jméno. Doporučujeme ve tvaru jmeno.prijmeni, aby bylo shodné se jménem e-mailové schránky. Stiskněte tlačítko **Další**.

V dalším okně vytvořte obecné heslo, které sdělíte uživateli. Ponechteje zadanou volbu **Při dalším přihlášení musí uživatel změnit heslo**. Stiskněte tlačítko **Další**.

Zkontrolujte obsah okna, případně upravte alias e-mailové schránky. Stiskněte tlačítko **Další**.

Zkontrolujte zadané údaje a stiskněte tlačítko **Dokončit**.



Závěr instalace serveru

Nyní máte k dispozici plnohodnotný server, který při dodržení postupu v tomto manuálu je schopen plnit všechny role, které jsou součástí stávajícího řešení projektu Internet do škol. Navíc si podle vlastního uvážení můžete spustit další služby a konfigurace, které jsou součástí systému, ale popis jejich konfigurace není předmětem tohoto manuálu. Doporučujeme získat informace zejména o těchto oblastech:

- Průvodce konfigurací zabezpečení (Security Configuration Wizard, SCW), jedna z nových funkcí přidanych do aktualizace Service Pack 1 (SP1) pro systém Microsoft Windows Server 2003, vede správce prostřednictvím intuitivního procesu založeného na rolích konfigurací systému k omezení rizik útoku. Pomocí tohoto průvodce můžete snadno a rychle zakázat nepoužívané služby, blokovat nepotřebné porty, upravovat hodnoty registru a konfigurovat nastavení auditování Průvodce nastavením zabezpečení (naleznete jej přes nabídku Start, Ovládací panely, Přidat nebo odebrat programy, Součásti systému, Průvodce nastavením zabezpečení).
- Zálohování Microsoft Windows Serveru 2003 popř. Microsoft Exchange Serveru 2003 pomocí aplikace Zálohování (ntbackup.exe).
- Správa uživatelských účtů a skupin.
- Sdílení souborů, složek a tiskáren.
- Použití cestovních profilů uživatelů.
- Zřízení domovských složek uživatelům na serveru a nastavení diskových kvót.
- Omezení uživatelů pomocí Zásad skupinové politiky.
- Vzdálený přístup na server školy pomocí VPN.
- Provozování vlastních webových stránek.

Mimo vestavěné aplikace a služby doporučujeme:

- Microsoft ISA serveru 2004 – řízení a filtrování přístupu na Internet a ochrana serveru

TECHNICKÝ POPIS INSTALACE ŽÁKOVSKÉ STANICE

Instalace operačního systému

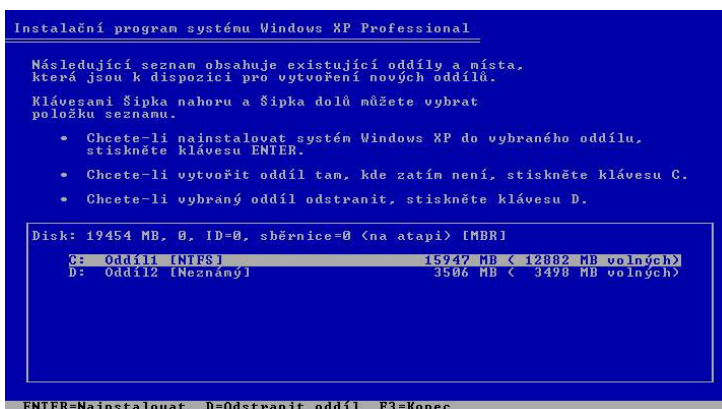
Na žákovské stanici zapněte v BIOS (podobným způsobem jako na serveru) volbu, která umožní zavést systém Microsoft Windows XP Professional z CD ROM mechaniky. Způsob konfigurace BIOS je závislý na hardware výrobce. Vyžádejte si od lokálního dodavatele heslo do BIOS vašich stanic, případně popis nastavení. Jelikož žákovská stanice má nainstalovaný operační systém, je potřeba změnit pořadí zařízení, aby se BIOS nejprve dotazoval CD ROM mechaniky a následně Hard Drive.

V obrazovce **Vítá vás instalační program** stiskněte klávesu **ENTER** = pokračovat.

V obrazovce licenční smlouva doporučujeme souhlasit klávesou **F8**.

Pokud provádíte instalaci na stanici pocházející z projektu Internet do škol, odstraňte postupně oba původní oddíly pevného disku klávesou **D** a potvrďte klávesou **L**.

Poznámka: Velikosti oddílů na obrázku jsou pouze ilustrační a nemusí odpovídat skutečnosti.



Na prázdném oddílu disku stiskněte klávesu **ENTER** = nainstalovat.

V dalším okně vyberte šipkami klávesnice formátovat oddíl systémem souborů **NTFS** a potvrďte klávesou **ENTER**. Můžete použít i volbu rychle.

Instalační program automaticky spustí formátování, po skončení ihned instalátor automaticky pokračuje kopírováním souborů z instalačního CD.

Dále následuje **automatický restart**.

V okně **Místní a jazykové nastavení** není potřeba nic nastavovat, česká verze Microsoft Windows XP Professional nastaví české prostředí automaticky. Stiskněte tlačítko **Další**.

Do následujícího dialogu zadejte **své jméno a název školy**. Stiskněte tlačítko **Další**.

Zadejte **licenční kód** (Volume License Key) podle licenční smlouvy. Stiskněte tlačítko **Další**.

Zadejte **název počítače** buď podle původního názvu ve tvaru W0000001 nebo použijte vlastní konvenci, např. STANICExx nebo PCxx. Doporučujeme použití velkých písmen. Nepoužívejte diakritiku a jiné znaky. Každá stanice musí mít jiný název. Pokud stanici opakovaně reinstalujete, použijte její původní název.

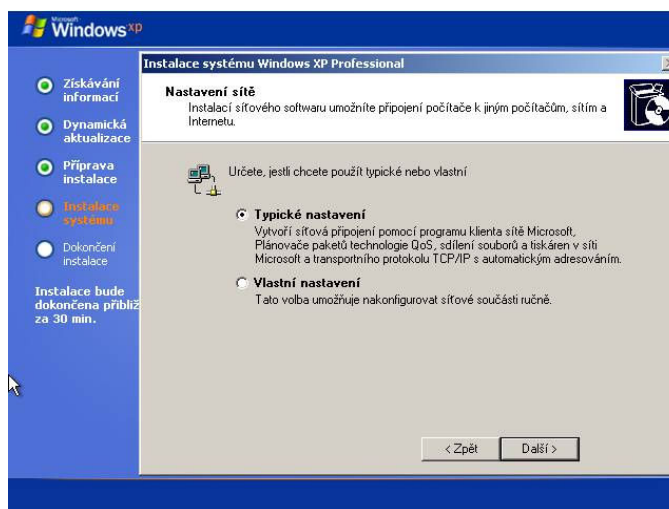
Zadejte **složitě heslo** administrátora. Zde použijte velmi složité heslo, které obsahuje písmena, čísla i alfanumerické znaky. Na žákovských stanicích by se heslo mělo lišit od administrátorského

hesla na serveru. Stiskněte tlačítko **Další**.

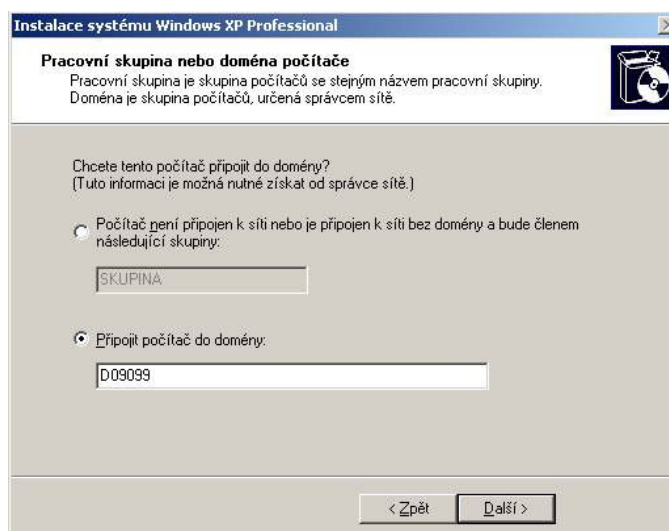
V dalším dialogu ověřte, zda je nastaveno správné **datum, čas a časové pásmo** - (GMT+01:00) Praha, Bratislava Stiskněte tlačítko **Další**.

V dalším okně dojde automaticky ke spuštění instalace sítě.

V nastavení sítě vyberte **Typické nastavení**. Stiskněte tlačítko **Další**.



V okně **Pracovní skupina nebo doména počítače** zadejte na všech stanicích vždy vaši doménu. Stiskněte tlačítko **Další**.



Zadejte účet, který má právo přidat pracovní stanici do domény. Administrátor domény toto právo má vždy, zadejte účet ve tvaru **doména\administrator** (dbejte na správné lomítko za vaší doménou) a zadejte správné heslo. Stiskněte **OK**.



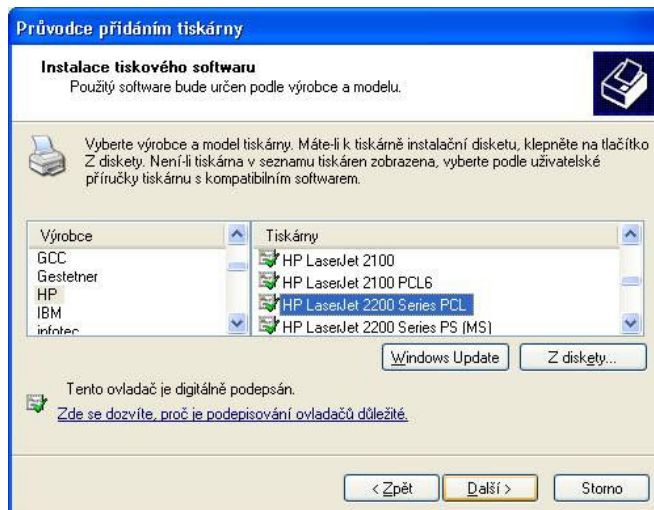
Následující okno zobrazuje průběh další instalace. Pak proběhne automatický restart .
Ihned po restartu se systém může pokusit správně nastavit rozlišení obrazovky . Potvrďte tlačítkem OK .
Pokud je text čitelný, potvrďte nastavení OK .
Po restartu se objeví okno Vítá vás průvodce identifikací v síti . Stiskněte tlačítko Další .
Můžete přidat dalšího uživatele. Není to nutné. Stiskněte tlačítko Další a v dalším okně Dokončit .
Přihlaste se poprvé na stanici jako doménový administrátor takto: Po stisku Ctrl+Alt+Del stiskněte tlačítko Možnosti , ve třetím řádku vyberte vaši doménu a zadejte heslo administrátora vaší domény.
Zapněte ochranu počítače pomocí automatických aktualizací . Aktualizace se budou automaticky kontrolovat, stahovat z Internetu a instalovat. První aktualizace proběhne do 24 hod. od instalace operačního systému. Aktualizace zapnete přes nabídku Start, Ovládací panely, Centrum zabezpečení, Automatické aktualizace . Zatrhněte volbu Automaticky . Stiskněte tlačítko OK .
Můžete provést registraci u společnosti Microsoft.

Po přihlášení do domény proveďte kontrolu přístupu na Internet spuštěním aplikace Internet Explorer a zadáním libovolné internetové adresy. Kontrolu nastavení sítě můžete provést z příkazové řádky spuštěním příkazu ipconfig /all

Instalace tiskárny

Pro instalaci tiskárny musíte být přihlášen na stanici pod účtem doménového administrátora.
Pro konfiguraci tiskárny spusťte přes nabídku Start, Tiskárny a faxy . Vlevo vyberte položku Přidat tiskárnu .
Zadejte Síťová tiskárna . Stiskněte tlačítko Další .
Vyberte volbu Připojit k tiskárně umístěné v Internetu a zadejte URL adresu ve tvaru: http://192.168.0.100 . Stiskněte tlačítko Další .

Vyberte příslušný model tiskárny.
Stiskněte tlačítko **Další**.



Zadejte tiskárnu jako výchozí. Stiskněte tlačítko **Dokončit**.

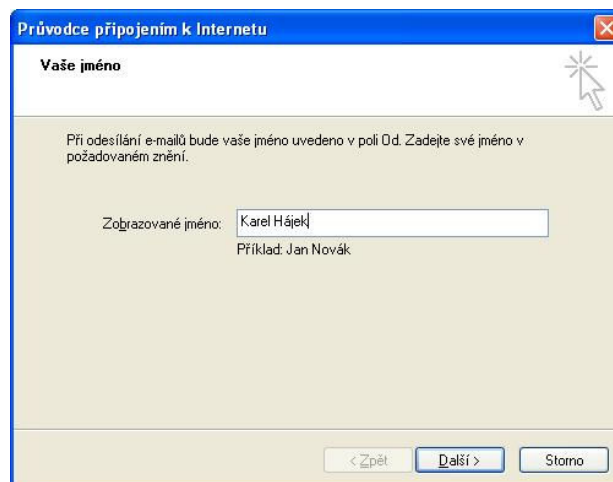
Vytiskněte zkušební stránku.

Poznámka: **Vždy po ukončení konfigurace nebo instalace software na žákovské stanici se nezapomeňte odhlásit, aby žáci nemohli zneužít účet doménového administrátora!**

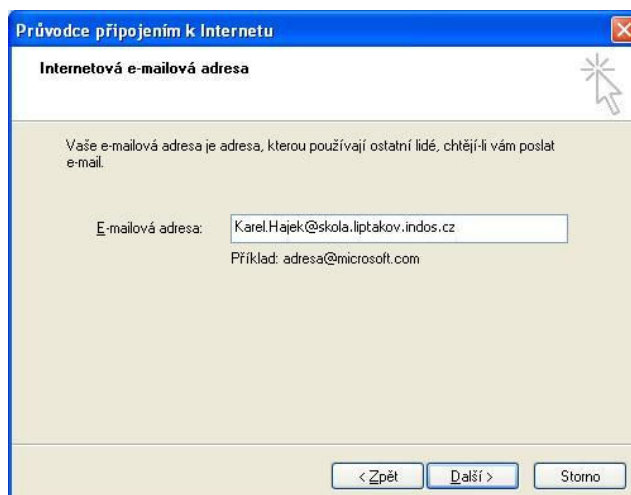
Konfigurace poštovního klienta Outlook Express

Tuto konfiguraci musí provést každý uživatel pod svým účtem!

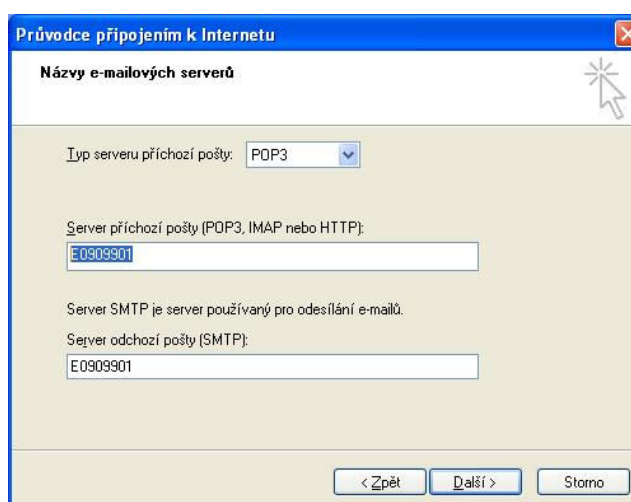
Poklepejte na ikonu **Outlook Expressu** v liště anebo v nabídce **Start**.
V otevřeném okně zadejte jméno uživatele. Stiskněte tlačítko **Další**.



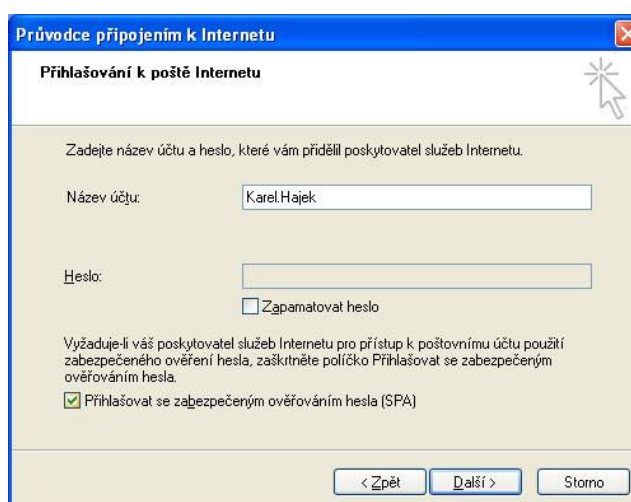
V dalším okně zadejte emailovou adresu ve tvaru složeného z přihlašovacího jména a za znakem @ ze jména vaší domény. Stiskněte tlačítko **Další**.



Zadejte jméno vašeho serveru do obou políček. Stiskněte tlačítko **Další**.

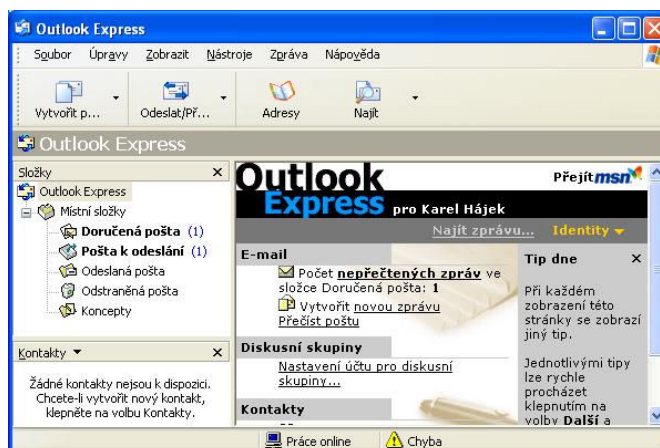


Zadejte název účtu, kterým se uživatel přihlašuje na stanici. Jeho heslo nezadávejte, protože se použije heslo, pod kterým je uživatel přihlášen. Stiskněte tlačítko **Další**.

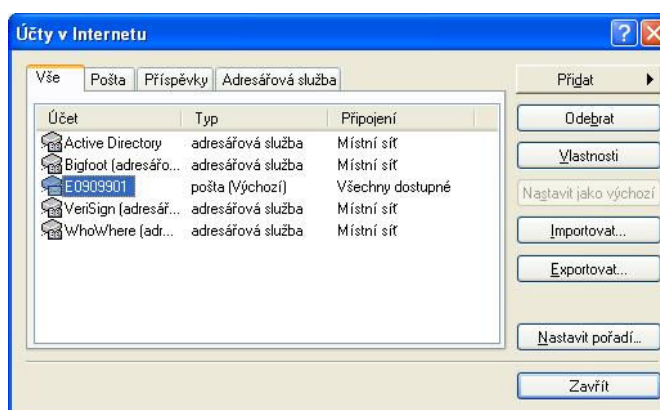


Stiskněte tlačítko **Dokončit**.

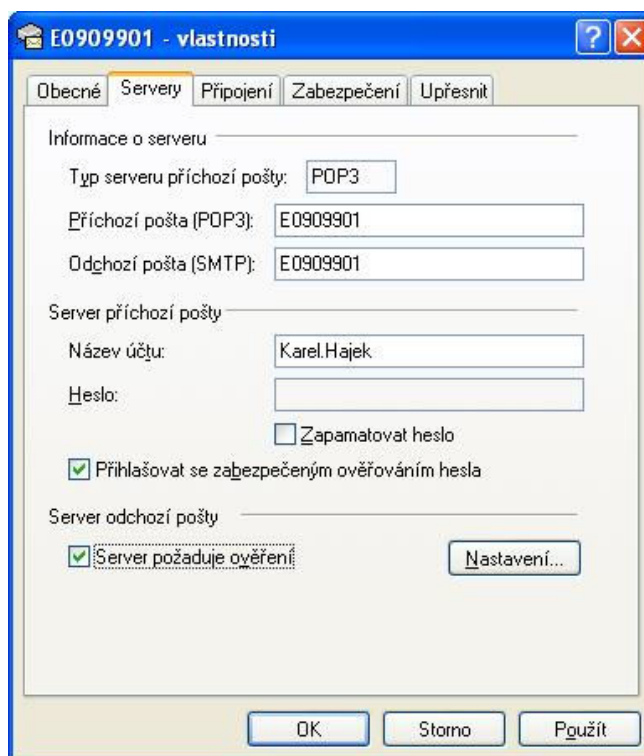
V okně aplikace **Outlook Express** vyberte v nabídce **Nástroje** položku **účet**.



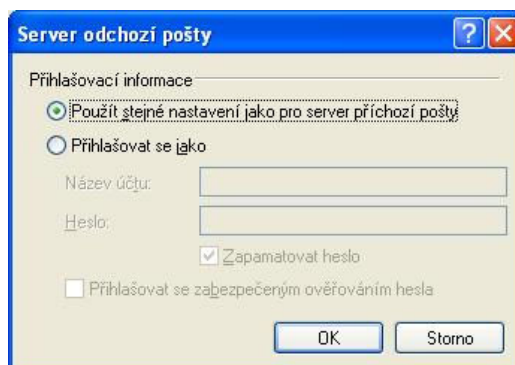
Označte účet se jménem vašeho serveru a stiskněte tlačítko **Vlastnosti**.



Zatrhnete volby **Přihlašovat se zabezpečeným ověřováním hesla** a **Server požaduje ověření**. Stiskněte tlačítko **Nastavení**.



Zkontrolujte, že je vybrána volba **Použít stejné nastavení jako pro server příchozí pošty**. Stiskněte tlačítko **OK**. Otestujte odeslání a přijetí pošty.



Celý postup konfigurace musí provést každý uživatel, vždy po prvním přihlášení na konkrétní stanici.

Volitelné aplikace

Podmínkou instalací jakékoliv aplikace na každé žákovské stanici je přihlásit se po dobu instalace jako doménový administrátor.

Instalace antivirového programu

Doporučujeme instalaci antivirového programu a jeho aktualizaci přes Internet. Instalaci proveďte pod účtem administrátora. Instalace antivirového programu může vyžadovat restart stanice.

Instalace Microsoft AntiSpyWare

Tato aplikace je důležitá jako ochrana před nežádoucími programy, které do Internetu posílají citlivé údaje z vašich počítačů. Aplikaci naleznete na adrese:

<http://www.microsoft.com/downloads/details.aspx?FamilyID=321cd7a2-6a57-4c57-a8bd-dbf62eda9671&displaylang=en>

Postup instalace

Po stažení aplikace z Internetu spusťte instalaci poklepnutím na stažený **exe** soubor. Po spuštění stiskněte tlačítko **Next**.

Zatrhněte souhlas s licenčními podmínkami. Stiskněte tlačítko **Next**.

Ponechejte nabízenou složku. Stiskněte tlačítko **Next**.

Stiskněte tlačítko **Install**.

Pokud zatrhnete volbu **Launch Microsoft AntiSpyware**, po stisku tlačítka **Finish** se aplikace spustí.

Po prvním spuštění je nutno aplikaci správně nastavit, stiskněte tlačítko **Next**.

Odpovězte na dotaz "**Would You Like Real Time Security Protection**" – zatrhněte **Yes**, pak stiskněte tlačítko **Next**.

Další volba je jen na vašem uvážení. Stiskněte tlačítko **Next**.

Spusťte test vaší stanice stiskem tlačítka se šipkou **Run Quick Scan Now**.

To vyvolá potřebu stažení aktuální databáze z Internetu, použijte tlačítko **Update Now**.

Testování stanice, zda neobsahuje škodlivý spyware.



Po skončení testování vaší stanice se zobrazí výsledek.

Instalace Microsoft Office 2003 Professional

Pokud máte zakoupenou licenci pro Microsoft Office 2003 Professional, vložte instalační CD do mechaniky a automaticky se spustí instalace:

Opište pečlivě číslo (Volume License Key) z vaší licenční smlouvy. Stiskněte tlačítko **Další**.

Zadejte iniciály jména, na koho je vystavena licenční smlouva. Stiskněte tlačítko **Další**

Souhlaste s podmínkami. Stiskněte tlačítko **Další**.

Doporučujeme **úplnou instalaci**. Na disku učitelské stanice je dostatek místa a vyhnete se tím nutnosti doinstalovávat další komponenty. Stiskněte tlačítko **Další**.

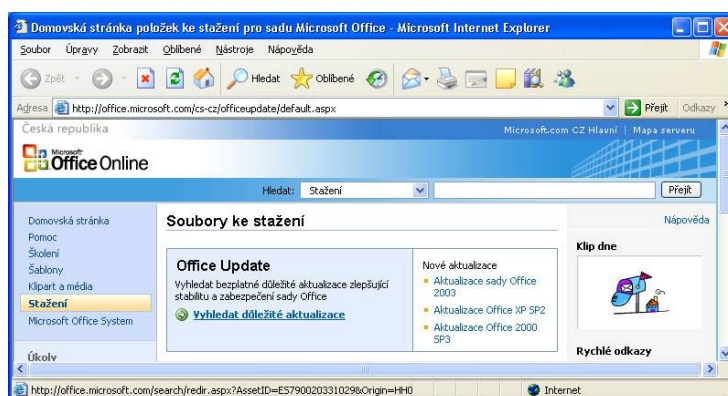


Výsledek vaší volby. Stiskněte tlačítko **Nainstalovat**.

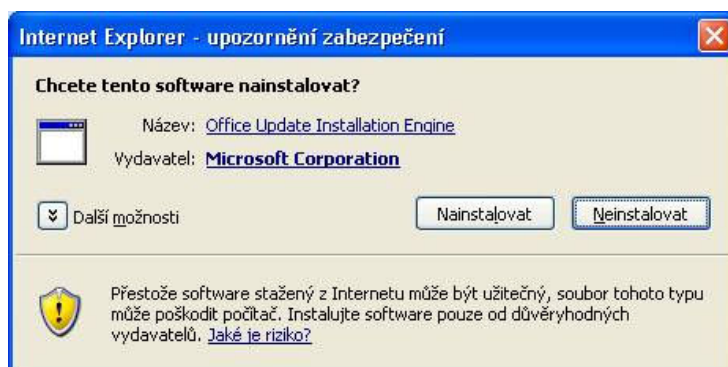


Doporučujeme zatrhnout volbu “Zkontrolovat na webu aktualizace a další soubory pro stažení”.

Otevře se internetová stránka, spustíte odkaz “**Vyhledat důležité aktualizace**”.



Stiskněte tlačítko **Nainstalovat**.



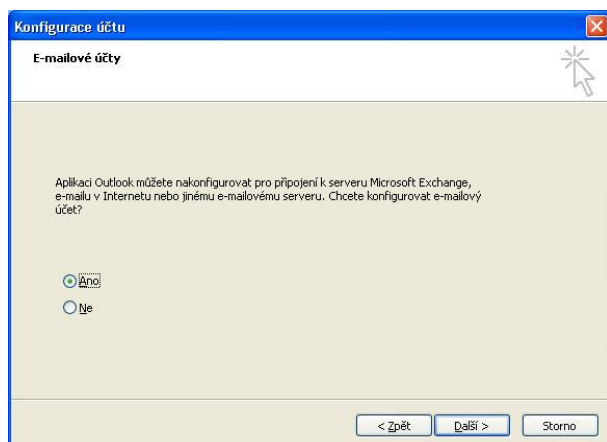
Konfigurace Microsoft Outlook

Pokud jste provedli instalaci Microsoft Exchange Serveru 2003 a instalaci Microsoft Office 2003 Professional na žákovských stanicích je nutné, aby si každý uživatel na každé stanici, ke které se bude přihlašovat provedl konfiguraci poštovního klienta Microsoft Outlook 2003.

Spustíte aplikaci Microsoft Outlook 2003.
Stiskněte tlačítko **Další**.

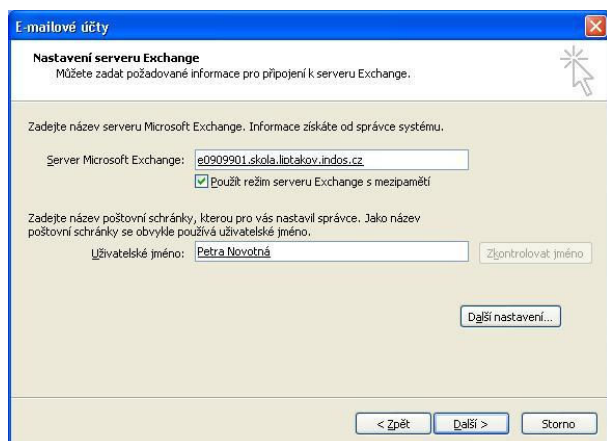


V dalším okně zadejte **Ano**. Stiskněte tlačítko **Další**.



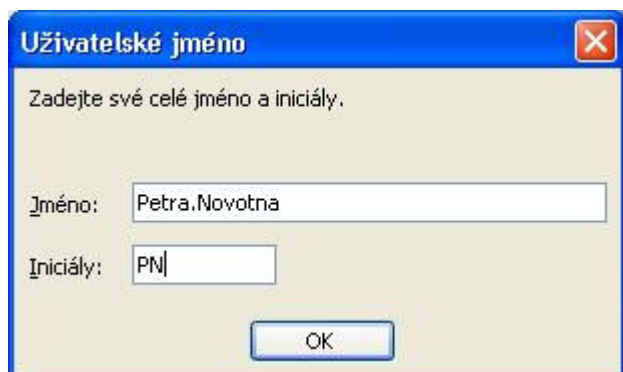
V dalším okně vyberte **Microsoft Exchange Server**. Stiskněte tlačítko **Další**.

Do dalšího okna zadejte **jméno vašeho serveru** ve tvaru Exxxxx01 nebo Cxxxxx01 a **uživatelské jméno**. Stiskněte tlačítko **Zkontrolovat jméno**. Pokud je vše zadáno správně, název serveru i jméno uživatele se podtrhne jako správné. Stiskněte tlačítko **Další**.



V závěrečném okně stiskněte tlačítko **Dokončit**.

Před prvním spuštěním ještě zadejte iniciály uživatele. Stiskněte tlačítko **OK**.



Ostatní aplikace na stanici

Nyní nainstalujte další aplikace, které máte zakoupeny a které jste provozovali na žákovských stanicích. Pokud chcete provádět síťovou instalaci, musíte si nasdílet složku na serveru, do kterého budete síťové aplikace instalovat.

Poznámka: Vždy po ukončení konfigurace nebo instalace software na žákovské stanici se nezapomeňte odhlásit, aby žáci nemohli zneužít účet doménového administrátora!

Závěr instalace stanice

Uživatel na žákovské stanici je nyní schopen:

- Přistupovat k Internetu.
- Přijímat a odesílat poštu.
- Přistupovat ke sdíleným složkám na serveru školy.
- Tisknout.
- Používat nainstalované aplikace.