



Parole d'entreprise

Portail d'entreprise

Pour tous renseignements sur les produits Microsoft,
rendez-vous sur le site :
www.microsoft.com/france/entreprises

2003 Microsoft Corporation. Tous droits réservés. Microsoft, Microsoft Windows, Microsoft SQL Server, Microsoft Visual Studio, Microsoft Exchange Server, Microsoft Commerce Server, Microsoft Host Integration Server, Microsoft Biztalk Server, Microsoft Sharepoint Portal Server, Microsoft Mobile Information Server sont soit des marques de Microsoft Corporation, soit des marques déposées de Microsoft Corporation aux Etats-Unis d'Amérique et/ou dans d'autres pays. Les autres noms de sociétés et de produits mentionnés peuvent être des marques de leurs propriétaires respectifs.

Microsoft®



Parole d'entreprise

Portail d'entreprise

L'Institut Bergonié
informatise son
service social

Microsoft®



L'Institut Bergonié informatise son service social

“Microsoft InfoPath 2003 est un outil très riche en fonctionnalités et constitue une solution appropriée dans les applications nécessitant une forte évolutivité.

C'est pourquoi nous avons souhaité l'intégrer tout de suite à notre système d'information, même si nous sommes encore en période d'observation et de veille technologique.”

Gérald Carmona,
responsable du système d'information.

Centre hospitalier et de recherche spécialisé sur le cancer, l'Institut Bergonié soigne son expertise informatique et sa veille technologique. Aussi, le centre a-t-il adopté Infopath, le logiciel de génération de formulaires inclus dans la suite Microsoft Office 2003, dès sa sortie. Séduit par son ouverture vers XML et les Services Web, l'Institut a engagé une réflexion pragmatique sur son utilisation dans le cadre d'une application dédiée aux informations d'ordre social du patient. Une première étape permettant d'envisager de façon globale les applications potentielles d'Office InfoPath 2003, notamment dans le domaine des informations médicales et stratégiques.



Jean-Alban Bergonié (1857-1925) fait partie des pères fondateurs de ces formations hospitalières pluridisciplinaires que sont les centres anticancéreux, destinés à faire face à tous les problèmes diagnostiques et thérapeutiques que posent les nombreuses variétés de tumeur.

L'institut Bergonié a trois missions : soins, enseignement, recherche. Il dispose d'un service social de quatre personnes. Suivi social des patients, allocation de ressources, aides et accompagnements divers sont orchestrés

par ce département. Pour accompagner la gestion de ces dossiers sociaux, la direction informatique de l'Institut a opté pour une application permettant de créer des formulaires et de les remplir en allant chercher l'information directement dans la base de données centrale. Un choix motivé entre autres par un double objectif : éviter les erreurs liées à de multiples saisies en facilitant la recherche directe dans la base de données, permettre une bonne réactivité du service en lui donnant les outils pour créer lui-même de nouveaux formulaires. Cette application, fort utile mais non stratégique pour l'Institut puisqu'elle ne concerne pas directement les données médicales, a été l'occasion pour la DSI d'expérimenter le générateur de formulaires, Infopath, intégré dans la suite Microsoft Office 2003.

Un tremplin vers XML, les Services Web et une architecture évolutive.

“Ce qui nous a particulièrement intéressé dans InfoPath, est son ouverture vers XML. Ceci permet d'envisager l'intégration de composants Infopath dans nos applications,

et contribue à l'évolutivité de notre système d'information. Au-delà de notre service social, Infopath représente à terme une brique potentielle de notre futur système d'information médicale : évolutif et ouvert", expose Gérald Carmona, responsable du système d'information et de l'organisation de l'Institut Bergonié. Pour mieux tirer parti de cette application, le centre a donc rapidement décidé de la tester dans le cadre du service social, tout en développant en parallèle un pilote à partir du langage Powerbuilder de Sybase, utilisé depuis "la bascule An 2000" pour les développements internes et l'intégration de progiciels dans le système d'information.

Faciliter l'édition de formulaires

Concrètement, Office InfoPath 2003 va permettre d'éditer des formulaires dans le cadre du dossier social du patient. Le service informatique met en place des modèles de formulaires, qui peuvent être ensuite paramétrés en fonction des besoins du service, par un ou deux utilisateurs confirmés mais non informaticiens. L'équipe du département



social peut ainsi créer des interfaces évoluées de saisie et de manipulation de l'information, conviviales et ergonomiques .

Un accès bien contrôlé à la base de données centrale

Parmi les fonctionnalités les plus prisées d'InfoPath 2003, l'association aux formulaires des Services Web qui permet de rechercher, en toute simplicité, l'information dans la base de données centrale de l'Institut, hébergée sur Oracle. Ainsi, les utilisateurs peuvent extraire l'information concernant les patients depuis la base de données. De plus, les Services Web proposent une interface sécurisée entre la base de données et l'application du service social. En effet, ce ne sont pas les utilisateurs qui interagissent directement avec la base de données, mais le service informatique qui définit les requêtes utiles, et les publie via des Services Web à disposition de l'utilisateur, par le biais de menus déroulants proposés dans les formulaires.



Portail



Les trois principales missions de l'Institut Bergonié sont le soin, la recherche et l'enseignement. Centre de référence régional d'information et de formation pour les professionnels de la santé du Sud-Ouest, l'Institut Bergonié continue à jouer son rôle d'établissement pilote dans tous les domaines de la lutte contre le cancer.



“Ceci permet de produire de l'information propre, avec moins de doublons et en toute sécurité”, apprécie Jérôme Laplace, chef de projet chez NP6, partenaire Microsoft en charge du déploiement de la solution. **“De plus, l'intégration d'XML par InfoPath 2003 permettra à terme de réimporter les données”**, ajoute Jérôme Laplace.

Le bon degré d'autonomie pour l'utilisateur

Cette solution délègue directement à l'utilisateur la partie finition du développement de l'application, tout en le déchargeant de la partie complexe. Ce système permet d'éviter tous les risques liés à une trop grande autonomie de l'utilisateur, notamment par le biais du

contrôle d'accès à la base de données. Les utilisateurs disposent ainsi d'outils répondant exactement à leurs besoins. Le département informatique peut, quant à lui, se concentrer davantage sur des missions plus stratégiques ou pointues comme la gestion de la base de données, la messagerie et le back-office. **“L'un des points forts d'Infopath est le double niveau d'utilisation de l'application. Les formulaires peuvent être utilisés en écriture ou en saisie simple, avec un système de validation avancé”**, pointe Jérôme Laplace. Question budget et déploiement sur les postes utilisateurs, l'intégration d'Infopath à la suite Microsoft Office 2003 constitue à terme un avantage non négligeable. Même si pour le moment les premiers utilisateurs

n'ont pas encore migré vers la suite Microsoft Office 2003, mais simplement installé Infopath dans un environnement Microsoft Windows 2000 Professionnel.

Une heure, un nouveau formulaire !

Le développement du pilote s'effectuera avec la société de services NP6 spécialisée dans les solutions transactionnelles. Dans le cadre d'un partenariat avec Microsoft, des consultants de Microsoft Consulting Services interviennent tant au niveau de la réflexion autour de la solution, que des questions techniques pointues. Alors que la présentation d'Office InfoPath a eu lieu en juillet 2003, la décision de développer l'application est prise en septembre. Le cahier des charges est ensuite enrichi jusqu'en décembre, date à laquelle NP6 s'attaque au développement du pilote.

“Nous avons développé sur la plateforme .NET avec Visual Studio .NET. Une dizaine d'interfaces entre la base de données et Infopath ont été développées”, précise Jérôme Laplace. Au total, le développement de la solution aura requis vingt jours homme pour les Services Web et quinze jours homme pour une dizaine de modèles de formulaires. **“Il a fallu compter environ une journée par formulaire pour mettre tous les outils en place. Mais désormais, la génération de nouveaux formulaires s'effectue en une heure”**, apprécie Jérôme Laplace.

Une formation de deux à cinq jours a ensuite été dispensée aux utilisateurs avancés, chargés de développer les formulaires. Désormais opérationnelle, la solution devrait être testée jusqu'en mars. **“Nous étudions les économies d'échelle qu'offre cette solution en**

d'entreprise

Une nouvelle brique à l'édifice de l'architecture applicative

matière de développement”, explique Gérald Carmona. Le choix de la solution sera définitif fin mars. **“Mais quel que soit notre choix final pour l'application dédiée au service social, nous avons pu observer les potentialités d'InfoPath 2003 et nous savons désormais qu'il constitue une solution appropriée dans les applications nécessitant une forte évolutivité”**, reprend Gérald Carmona, avant de conclure : **“InfoPath constitue un bon moyen d'aller vers les Services Web et Sharepoint Portal Server 2003. C'est bien parce que cet outil est très riche en fonctionnalités, que nous avons souhaité l'intégrer tout de suite à notre système d'information, même si nous sommes encore en période d'observation et de veille technologique”**. ■



L'Institut Bergonié met à la disposition des patients qui doivent subir une intervention chirurgicale des films d'information sur l'anatomie de l'organe opéré, la technique chirurgicale et les éventuelles complications postopératoires.

L'institut Bergonié en bref

Le Centre régional de Lutte Contre le Cancer de Bordeaux et du Sud-Ouest, a été officiellement créé sous l'impulsion du Professeur Jean-Alban Bergonié, par un arrêté du Ministère de l'Hygiène, de l'Assistance et de la Prévoyance sociales en date du 3 février 1923. Il a pour missions l'étude, la prophylaxie et le traitement du cancer.

C'est un centre de recherches, d'enseignement, de prévention et de traitement. Il est dans un premier temps, hébergé à l'Hôpital Saint André à Bordeaux. Les trois principales missions de l'Institut Bergonié sont le soin, la recherche et l'enseignement. L'Institut Bergonié est le Centre de référence régional de soins, d'information, et de formation pour les professionnels de la santé qui, dans le Sud-Ouest, traitent des malades atteints de cancers, de plus en plus dans le cadre d'un réseau de soins. Il souhaite notamment poursuivre et accroître son activité de recherche au sein d'un Centre de Recherche Régional en Cancérologie en cours de finition qui permettra de développer les axes d'études de ses équipes de chercheurs. Le service social de l'institut compte une dizaine d'utilisateurs.

www.bergonie.org



Portail

L'Institut Bergonié

Secteur

Santé et Recherche.

Problématique

- Faciliter la génération d'interfaces de saisie évoluées, à l'attention du service social de l'Institut.
- Faire de la veille technologique sur Office InfoPath 2003, brique logicielle intéressante, une ouverture vers XML et les Services Web.

Solution

Mise en place d'InfoPath dans un environnement Microsoft Windows 2000 Professionnel.

Produits et services utilisés

- Microsoft® Office InfoPath 2003.
- Microsoft® Windows 2000 Professionnel.

Bénéfices

- Gain de temps dans le développement des formulaires.
- Plus grande autonomie des utilisateurs de niveau avancé ayant en charge la finition du développement applicatif.
- Meilleur ajustement de la solution aux besoins grâce à une autonomie renforcée.
- Réduction des tâches du côté des équipes informatiques qui peuvent alors s'adonner à des missions plus stratégiques.
- Autonomie mieux contrôlée et sécurisée : l'équipe informatique définit la structure des modèles de formulaires et l'accès à la base de données s'effectue par l'intermédiaire de publication via des Services Web.
- Evolutivité de la solution.
- Coût d'acquisition et de déploiement modéré puisque Infopath est inclus dans Microsoft Office 2003.

Partenaire

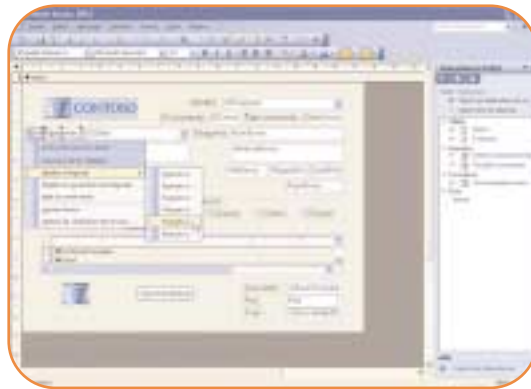
NP6



d'entreprise

Infopath 2003 : le logiciel d'agrégation et de gestion d'information de Microsoft Office

InfoPath 2003 est une nouvelle application de Microsoft Office System qui rationalise le processus de collecte des informations. Il permet aux équipes et aux organisations de créer et de travailler aisément sur des formulaires riches et dynamiques. Les informations rassemblées sont intégrables dans de nombreux processus professionnels, car InfoPath prend en charge tous les schémas XML (Extensible Markup Language) définis par le client et s'intègre aux services Web XML. Les utilisateurs professionnels accèdent ainsi directement aux données de



l'organisation et peuvent intervenir dessus, pour un plus grand impact sur l'entreprise. Parmi les principaux atouts d'InfoPath 2003 : assurer une collecte d'informations efficace et précise - diffuser des informations à travers l'entreprise et ses processus - partager des informations en toute confiance - tirer parti des investissements informatiques existants.

A propos de NP6

NP6, Microsoft Gold Certified Partner, est spécialiste des nouvelles technologies et des solutions transactionnelles basées sur Internet et XML. NP6 possède une expérience reconnue dans la réalisation d'architectures haute volumétrie basée sur les Web Services et la technologie Microsoft .NET. Parmi ses nombreux domaines de compétence : les architectures objets multi-tiers, la maîtrise des flux d'informations au sein de l'entreprise autour de XML, les applications web évoluées s'appuyant fortement sur les Web Services. En complément de ces activités, NP6 a développé une expertise WebMarketing qui se traduit par la réalisation d'une plate-forme de marketing direct électronique, nommée "MailPerformance", actuellement leader sur le marché Français. La croissance constante de NP6 est la conséquence d'une parfaite adéquation entre les besoins du marché et les équipes en place, constamment soumises à une évolution technologique.



www.np6.fr