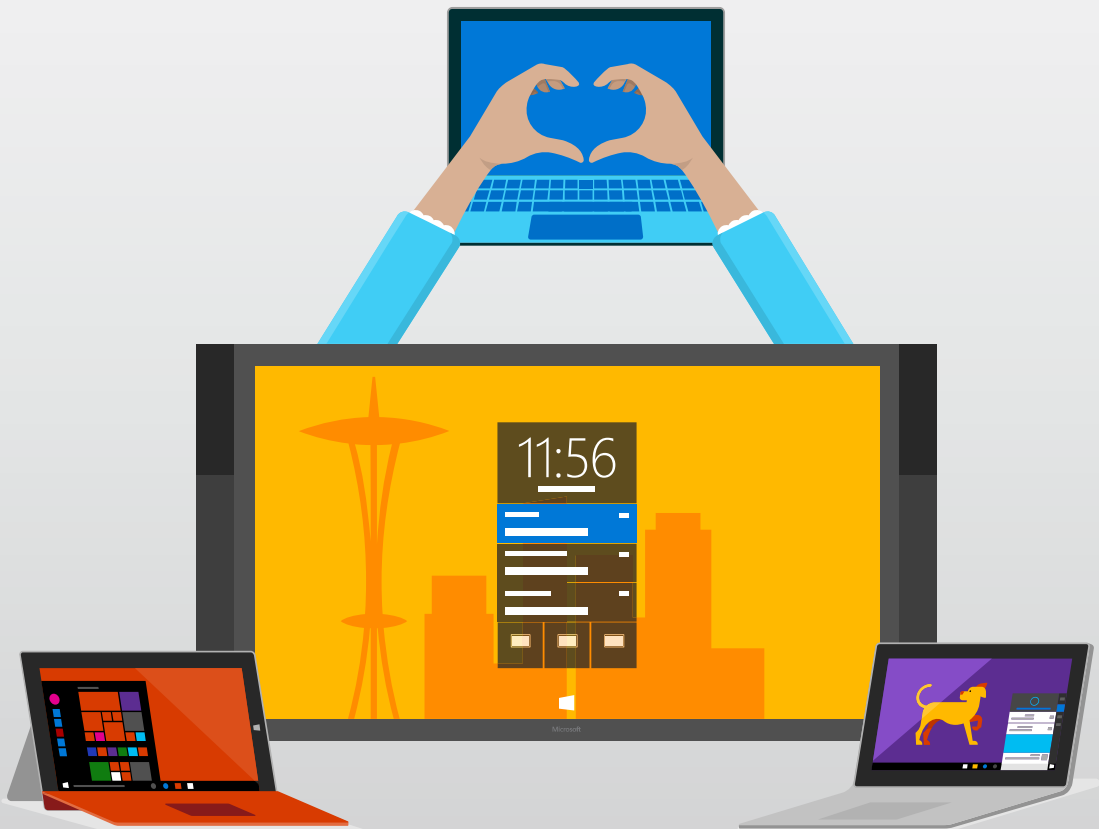
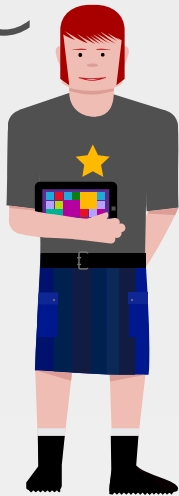


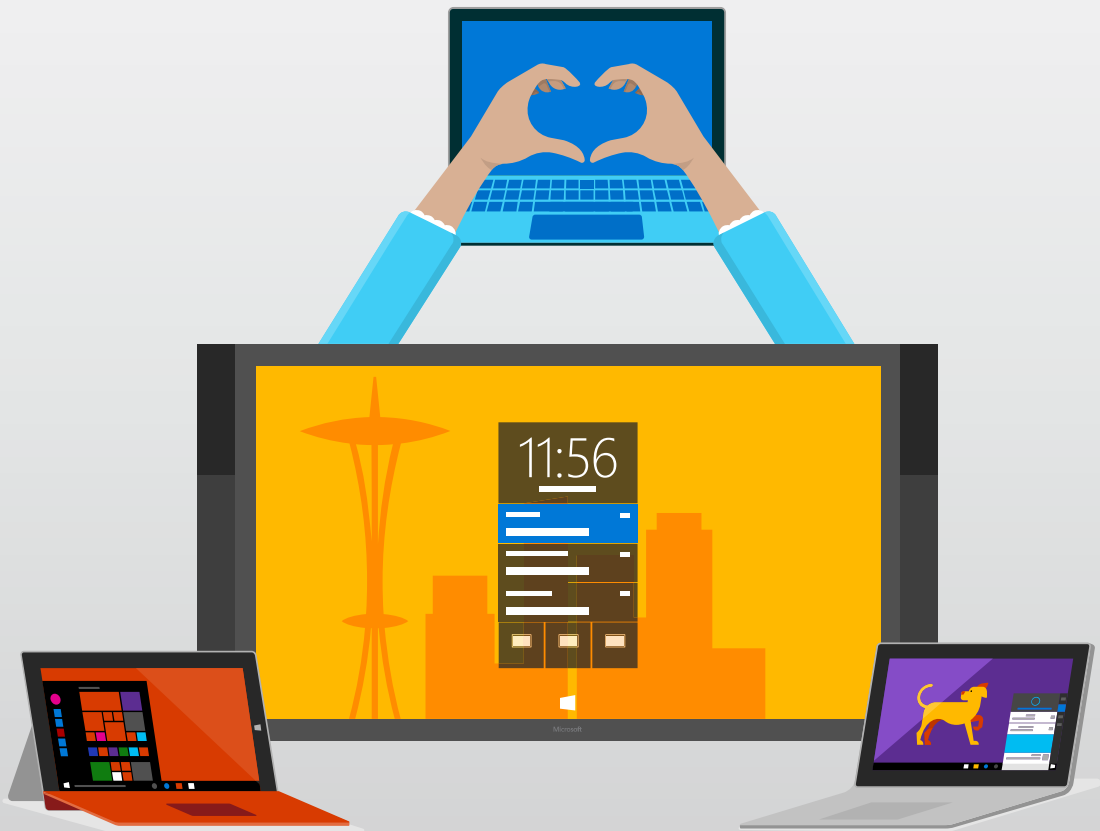
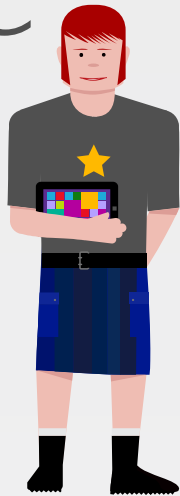
# A Guide to Surface

1. Konfiguration des Surface Pen
2. Surface Pen & OneNote
3. Einrichtung von Windows Hello
4. Touch-Gesten



# A Guide to Surface

## 1. Konfiguration des Surface Pen



# Kopplung des Surface Pen



Mache einen Rechtsklick auf das Bluetooth Feld im Action Center und wechsele in die Bluetooth Einstellungen.



Stelle sicher das Bluetooth aktiviert ist.

# Kopplung des Surface Pen



Halte nun den Button Deines Surface Pen so lange gedrückt, bis die kleine LED weiß leuchtet.

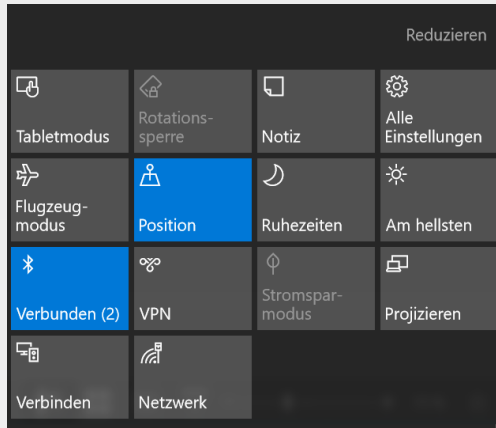
Wähle den Surface Pen in der Liste der Bluetooth-Geräte aus und koppele ihn mit Deinem Surface.



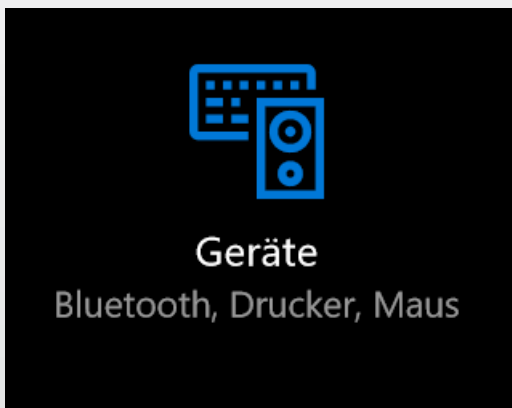
Surface Pen  
Koppelungsbereit

Koppeln

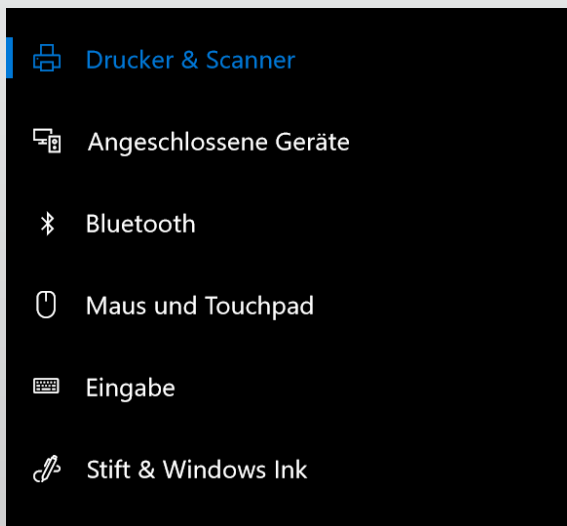
# Konfiguration Surface Pen (1)



Öffne das  
Notification Center  
und klicke auf  
**Alle Einstellungen.**

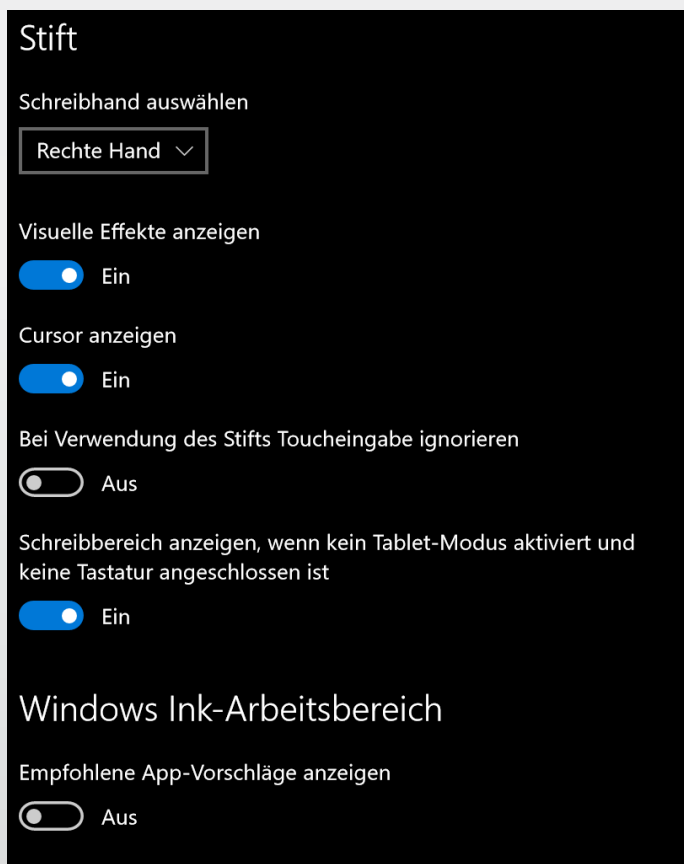


Klicke auf den  
Punkt **Geräte.**



Navigiere in die  
Einstellungen für  
**Stift & Windows  
Ink.**

# Konfiguration Surface Pen (1)



Neben einigen  
Einstellungen zum  
Stift selber findest  
Du im unteren  
Bereich die  
Einstellungen zu  
den  
Stiftabkürzungen.

# Konfiguration Surface Pen (1)

## Stiftabkürzungen

Wenn Ihr Stift über eine Kurzbefehltaste verfügt, wählen Sie aus, welche Aktion beim Drücken ausgeführt werden soll. Möglicherweise müssen Sie Ihren Stift zuerst über Bluetooth koppeln.



### Einfachklick

Windows Ink-Arbeitsbereich

Startseite

Einfachklicken, um auch bei gesperrtem Gerät meine Notizen im Windows Ink-Arbeitsbereich zu öffnen

☐ Aus

### Doppelklicken

Windows Ink-Arbeitsbereich

Bildschirmskizze

Drücken und halten (nur bei einigen Stiften unterstützt)

Cortana

Hier kannst Du die Tasten Deines Surface Pens nach Belieben konfigurieren.

Startseite

Skizzenblock

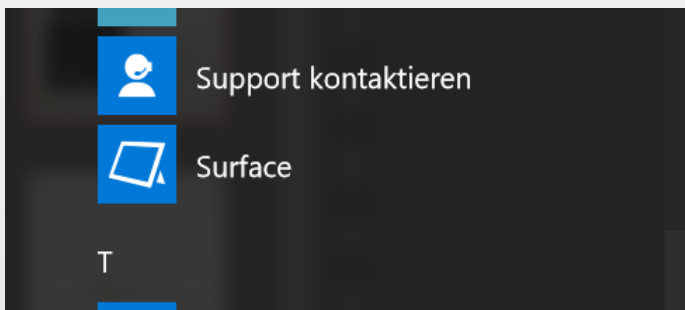
Kurznotizen

Bildschirmskizze

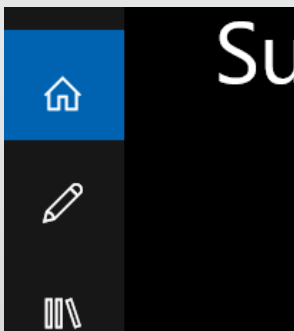
Wenn Du den Windows Ink-Arbeitsbereich nutzt, kannst Du weitere nützliche Konfiguration vornehmen!

# Konfiguration Surface Pen (2)

Für die nachfolgenden Schritte benötigst Du die Surface-App. Schaue zunächst, ob die App bereits auf Deinem Gerät installiert ist. Sollte dies nicht der Fall sein, kannst Du sie unter [aka.ms/getsurfaceapp](https://aka.ms/getsurfaceapp) kostenlos aus dem Windows-Store herunterladen.



Starte die Surface App.



Klicke auf das **Stift-Symbol** am rechten Bildschirmrand.

# Konfiguration Surface Pen (2)

## Status der Stiftbatterie

86 %

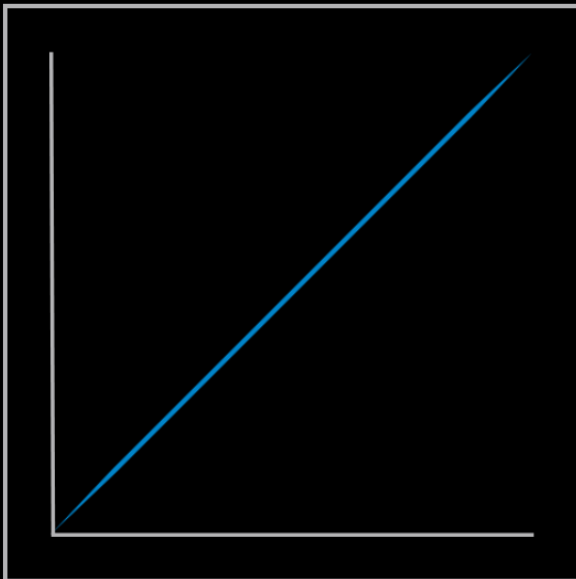


Zuletzt geprüft vor: 3 Minuten  
Seriennummer:

Hier kannst Du nun  
z.B. den Ladestand  
Deines Stiftes  
prüfen und die  
Seriennummer  
auslesen.

## Druckempfindlichkeit

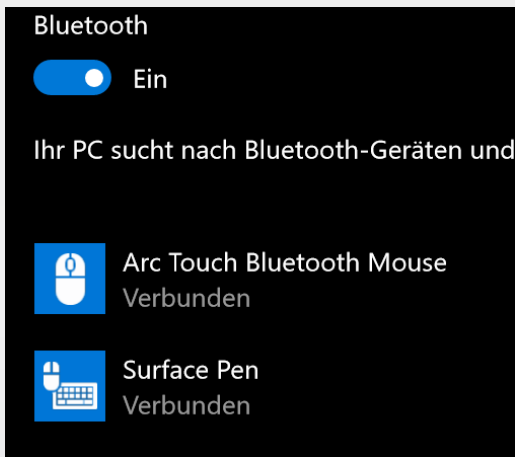
Verschieben Sie den Regler, um die  
Druckempfindlichkeit des Stifts einzustellen.



... oder die  
Druckempfindlichkeit  
Deines Surface Pens  
anpassen.

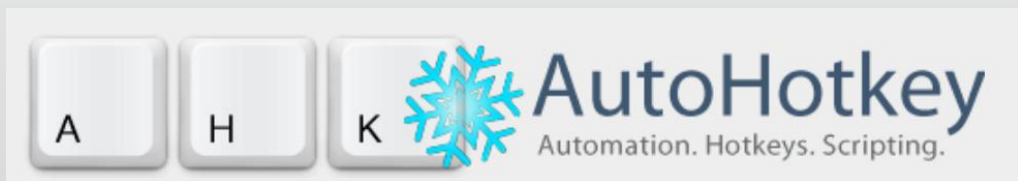
# Konfiguration Surface Pen als Presenter

Mit einem kleinen Trick kannst Du Deinen Surface Pen bei Präsentationen als Presenter nutzen.



**Achte darauf, dass  
der Stift mit Deinem  
Gerät gekoppelt ist!**

Hierfür benötigst Du das Programm **AutoHotKey**, welches Du [hier](#) kostenfrei herunterladen kannst.

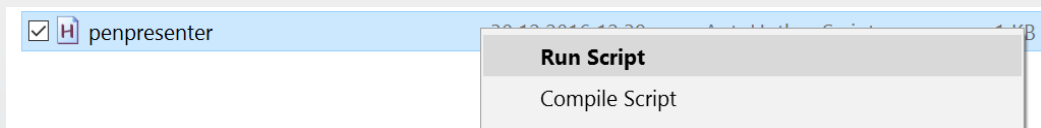


Installiere das Programm anschließend auf Deinem Surface.

# Konfiguration Surface Pen als Presenter

Lade Dir nach der Installation unser vorgefertigtes AutoHotKey Script von <http://aka.ms/penpresenter> herunter und entpacke das Script an einen Ort Deiner Wahl.

Mache einen Rechtsklick auf das Script. Wähle im Kontextmenü **Run Script** aus.



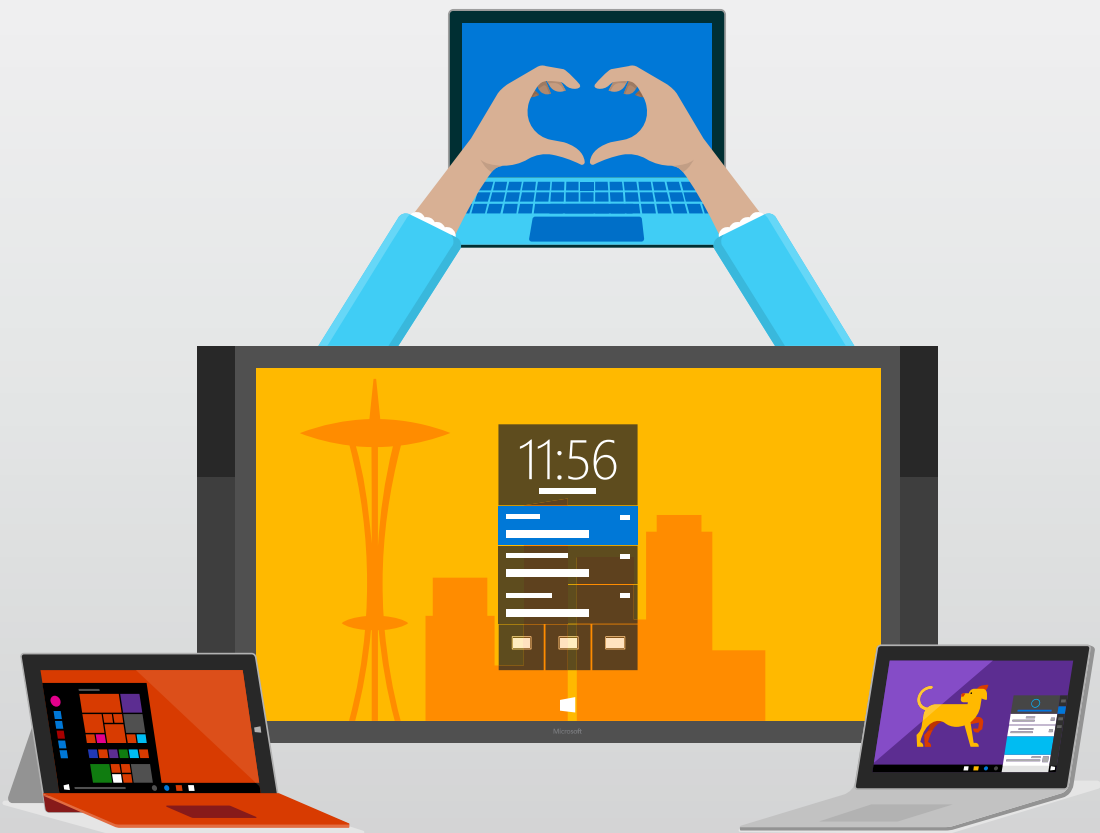
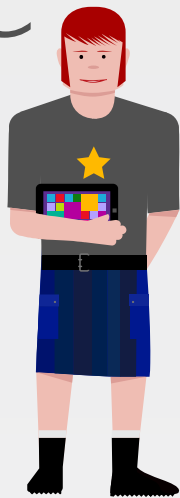
In der Taskbar erscheint nun ein **grünes H** – dies bedeutet, dass das Script aktiv ist.



Du kannst es nun direkt in PowerPoint ausprobieren. Viel Spaß!

# A Guide to Surface

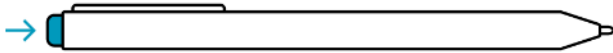
## 2. Surface Pen & OneNote



# Erste Schritte: Verwendung des Pens in OneNote

## Stiftabkürzungen

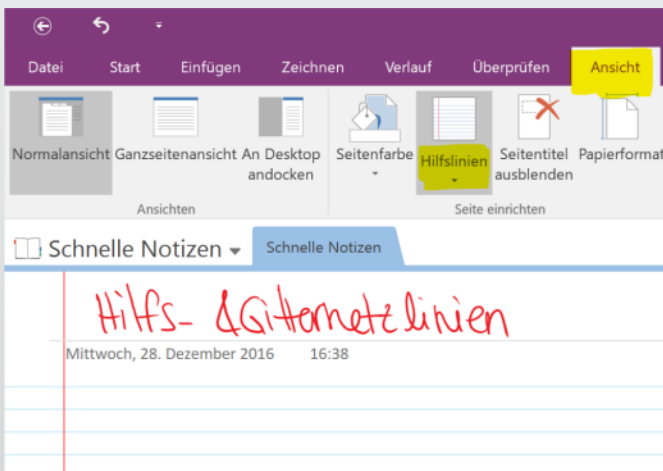
Wenn Ihr Stift über eine Kurzbefehlstaste verfügt, wählen Sie aus, welche Aktion beim Drücken ausgeführt werden soll. Möglicherweise müssen Sie Ihren Stift zuerst über Bluetooth koppeln.



Einfachklick

OneNote 2016

Öffne OneNote mit einem Click auf den Eraser Button des Surface Pens\*



Verwende Hilfs- und Gitternetzlinien für ein Schreibgefühl wie auf einem Zeichenblock

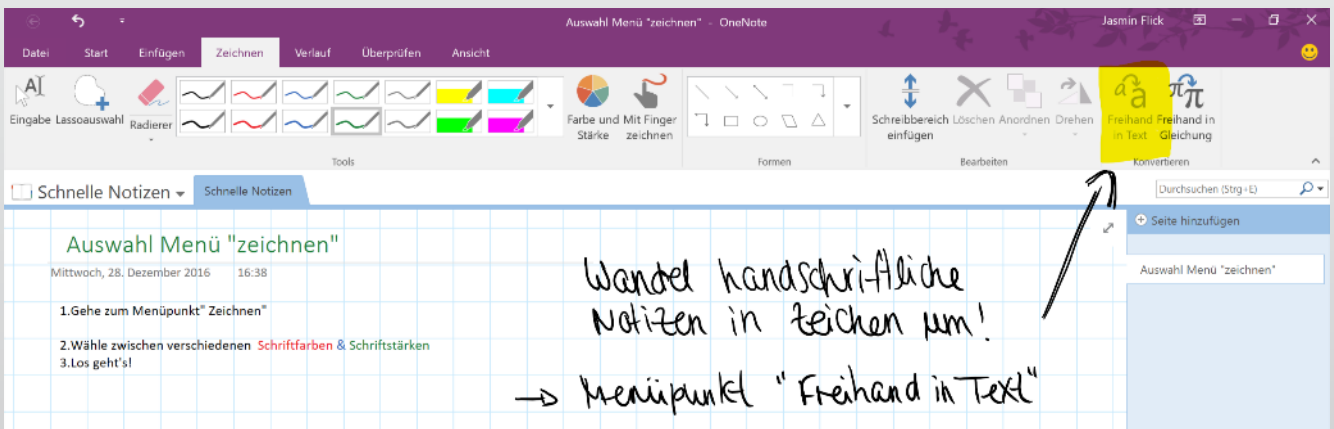
\* Lerne mehr über die personalisierten Möglichkeiten des Pens in unserem „Guide to Surface: Konfiguration Surface Pens“

# Anfertigung von handschriftlichen Notizen

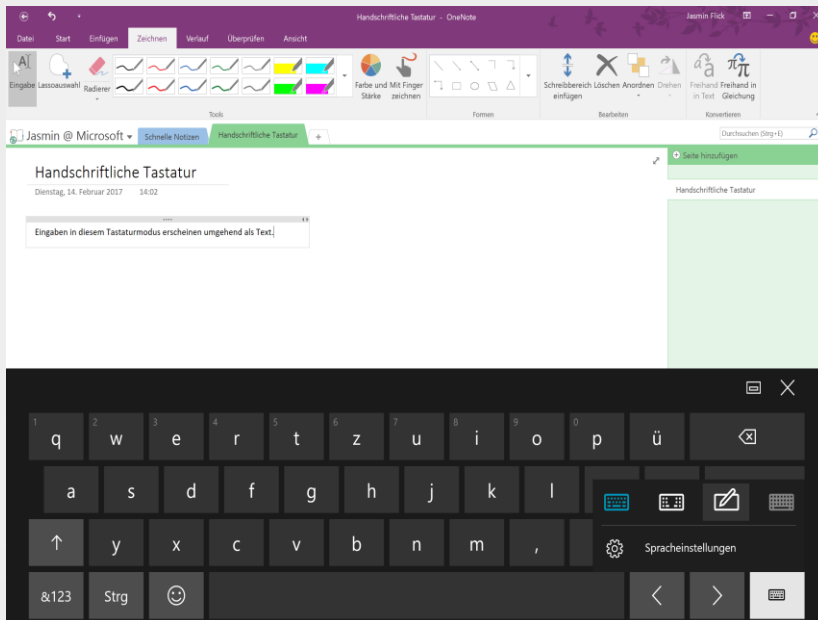


Wähle die passende Schriftgröße, -farbe und -stärke

## Wandel Handschrift in Text um:

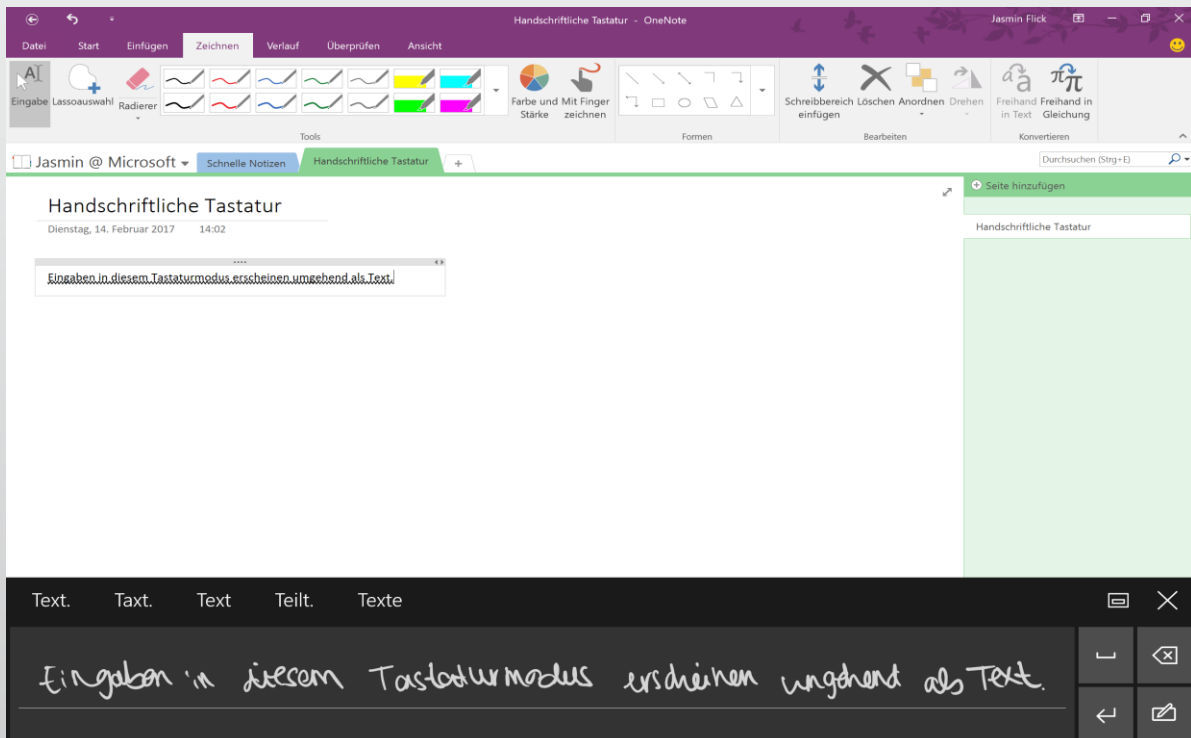


# Anfertigung von handschriftlichen Notizen

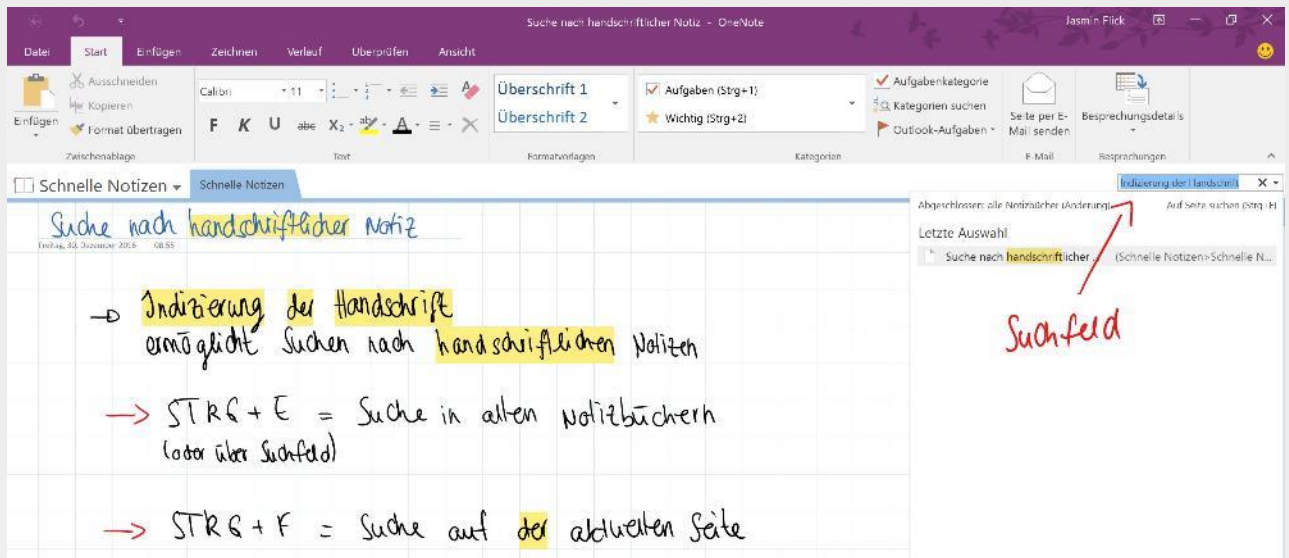


Wähle in den verschiedenen Tastaturmodi die handschriftliche Tastatur aus!

Eingaben im handschriftlichen Tastaturmodus:

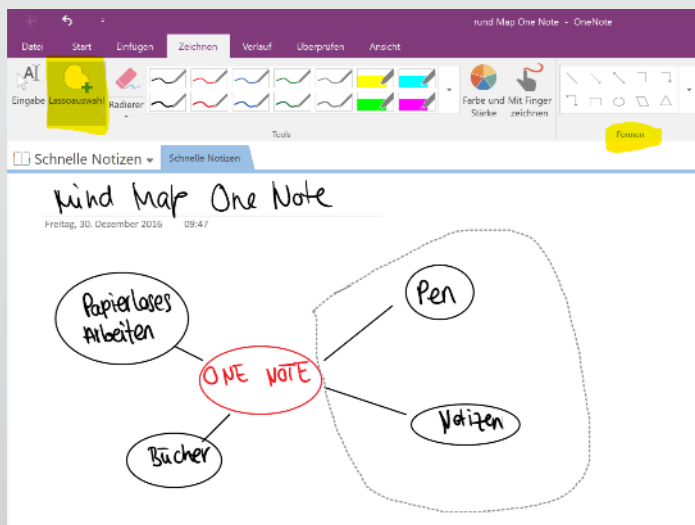


# Arbeiten mit handschriftlichen Notizen



## Suche nach handschriftlichen Notizen

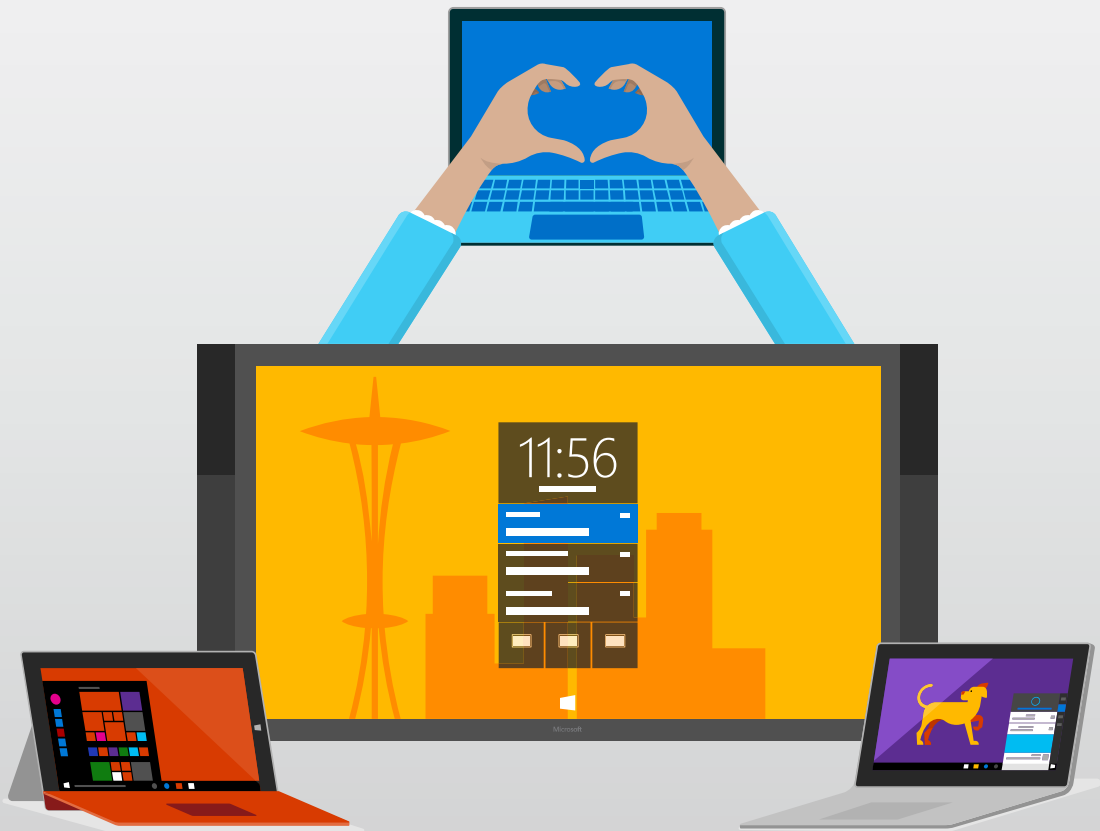
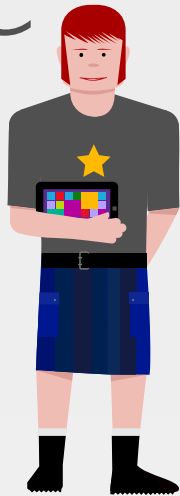
- STRG+E: Suche in allen Notizbüchern
- STRG+F: Suche auf der aktuellen Seite



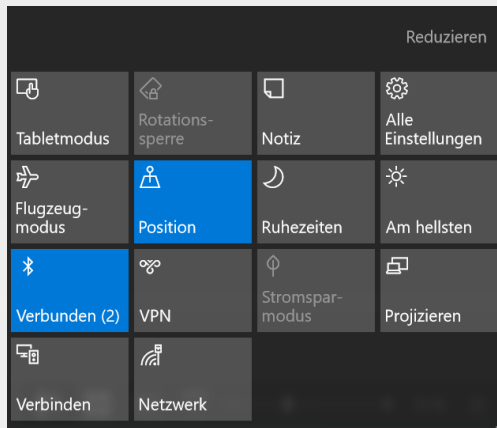
- Erstelle Mindmaps mit Hilfe der Formenfunktion (nur in der App)
- Verschiebe, kopiere oder ändere die Größe von Gedanken und Zeichnungen mit der Lassoauswahl

# A Guide to Surface

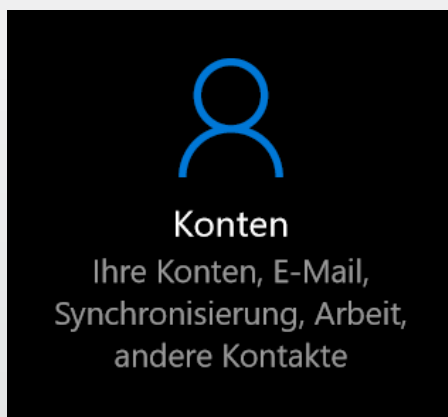
## 3. Einrichtung von Windows Hello



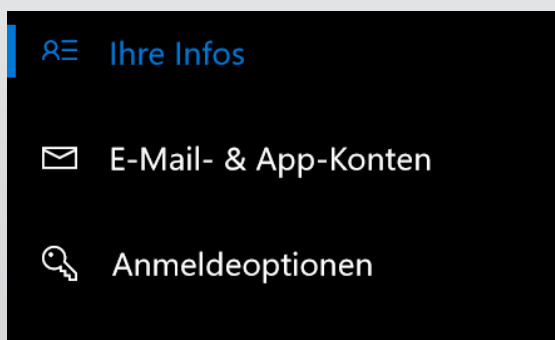
# Einrichtung von Windows Hello



Öffne das Notification Center und klicke auf **Alle Einstellungen**.

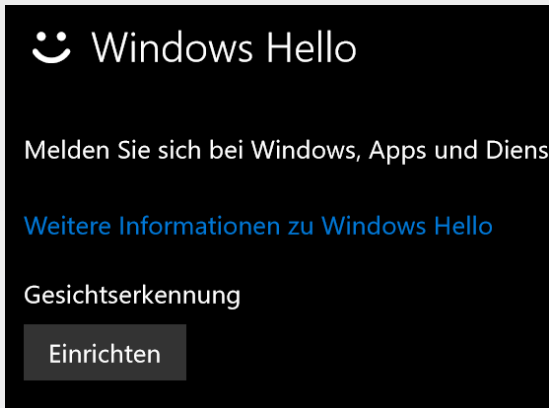


Klicke auf den Punkt **Konten**.

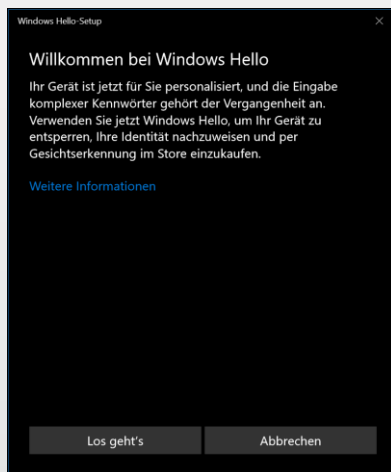


Navigiere in die **Anmeldeoptionen**.

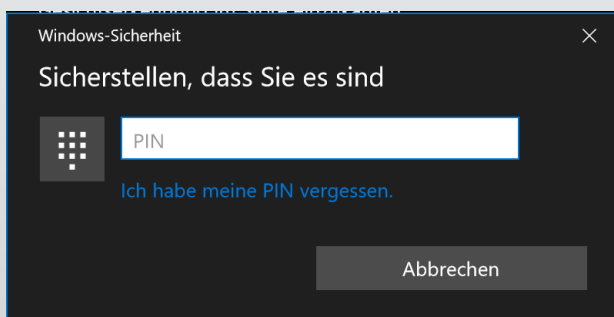
# Einrichtung von Windows Hello



Klicke bei Windows Hello auf **Einrichten**.



Bestätige mit **Los geht's**.

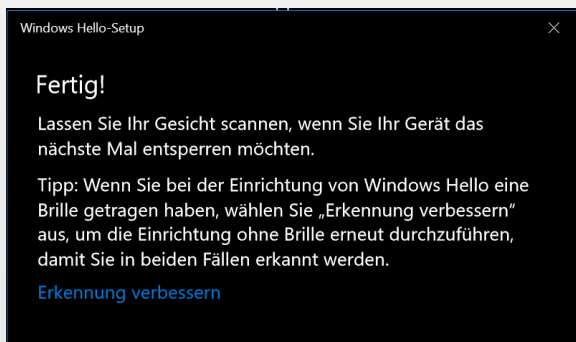


Gib Deine persönliche PIN ein.

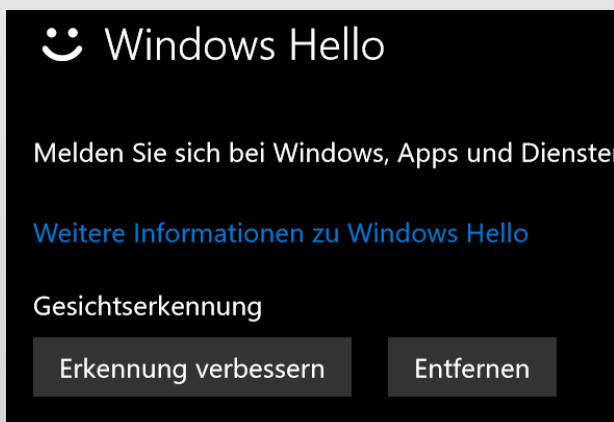
# Einrichtung von Windows Hello



Richte Windows Hello ein.



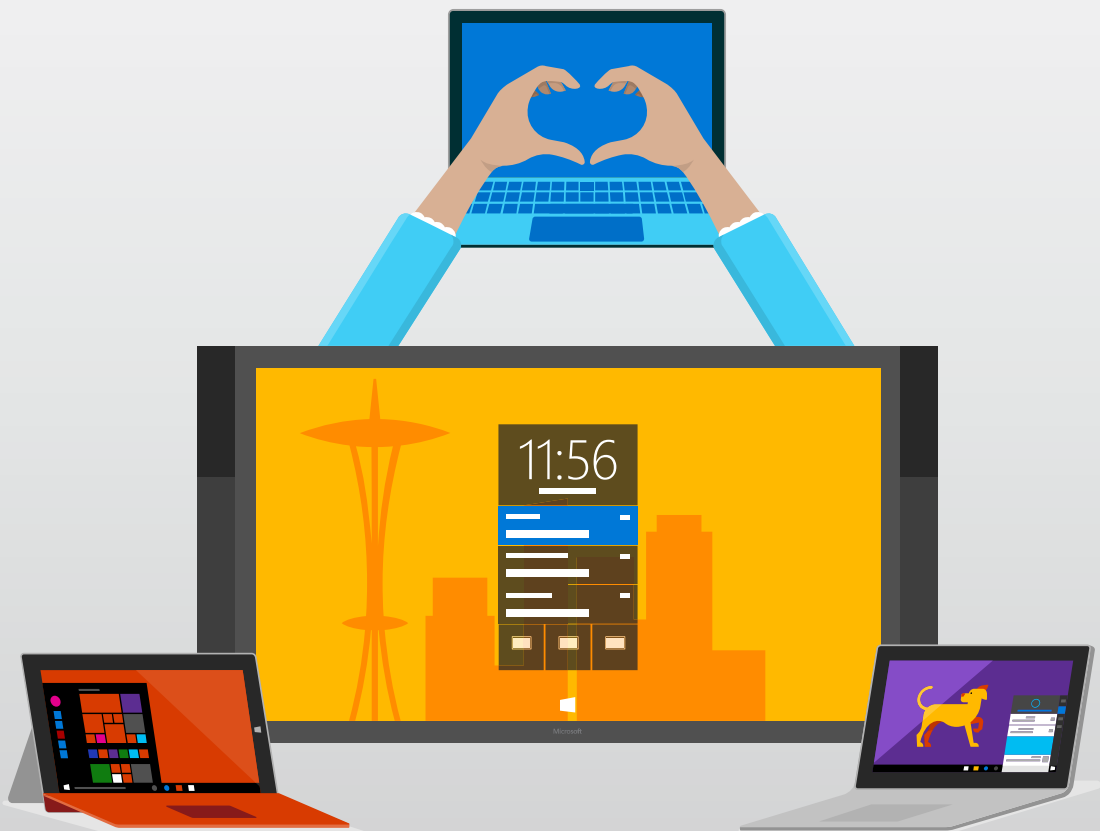
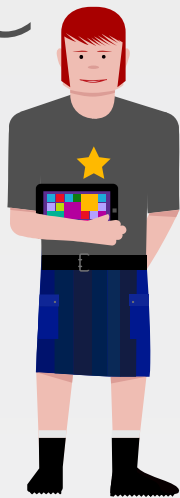
**Tipp:** Lasse die Erkennung verbessern, indem Du z.B. das Licht änderst.



Du kannst die Erkennung auch jederzeit über die Einstellungen verbessern.

# A Guide to Surface

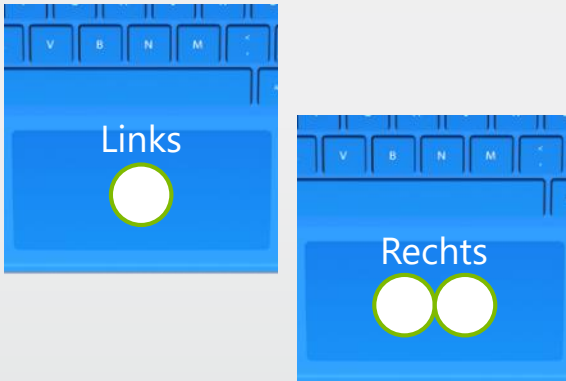
## 4. Touch-Gesten



# Touch-Gesten



Dein Surface verfügt über einen **präzisen Touchscreen** und ein **großes Touchpad** mit denen Du viel **schneller** bist **als mit Maus und Tastatur**.

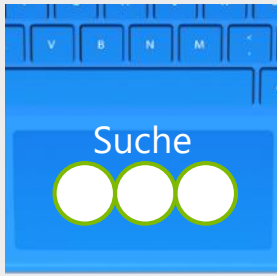


Mit **einem** Fingertipp auf das Touchpad machst Du einen **Linksklick**, mit **zwei** Fingern einen **Rechtsklick**.

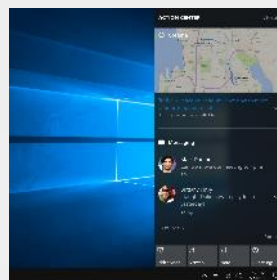
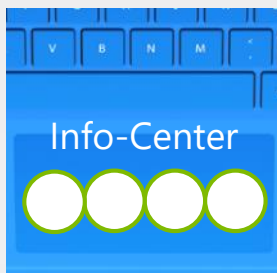


Das Gleiche kannst Du mit den integrierten Maustasten erreichen. Drücke fest auf die **untere linke** oder die **untere rechte** Seite.

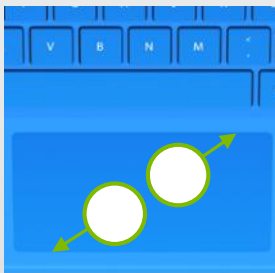
# Touch-Gesten



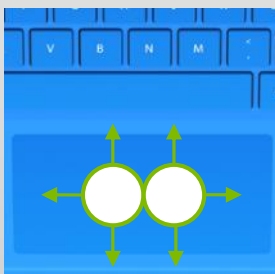
Tippe mit **drei Fingern** auf das Touchpad um die **Suche** in Windows 10 zu **öffnen**.



Tippe mit **vier Fingern** auf das Touchpad um das **Info-Center** zu öffnen.

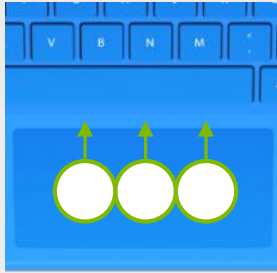


Ziehe **zwei Finger auseinander** oder **zusammen** um zu **zoomen**.

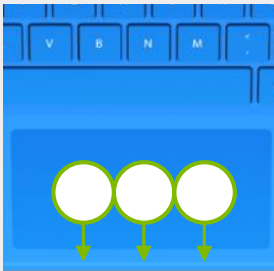


**Wische** mit **zwei Fingern** nach **oben**, **unten** oder **zur Seite** um zu **scrollen**.

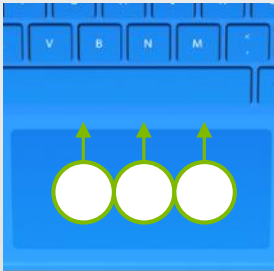
# Touch-Gesten



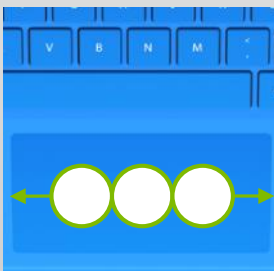
Wische mit **drei Fingern nach oben** um **eine Auswahl aller offenen Apps** anzuzeigen



Wische mit **drei Fingern nach unten** um **alle Apps zu minimieren**

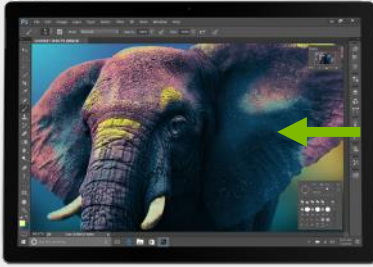


Wische danach mit **drei Fingern nach wieder nach oben** um **alle minimierten Apps** anzuzeigen

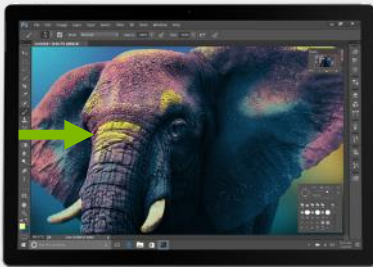


Wische mit **drei Fingern nach links oder rechts** um **zwischen Apps zu wechseln**

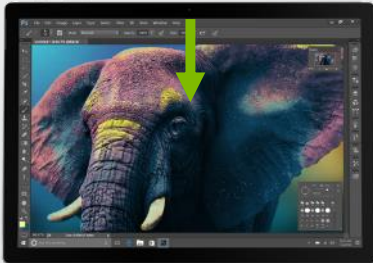
# Touch-Gesten



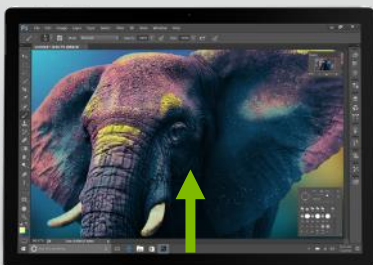
**Wische** vom **rechten Rand** des Touchscreens um das **Info-Center** anzuzeigen



**Wische** vom **linken Rand** des Touchscreens um **zwischen Apps** zu wechseln

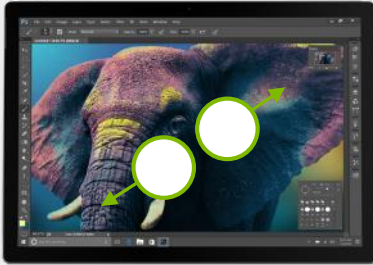


**Wische** vom **oberen Rand** des Touchscreens um **Vollbild-Apps** zu kontrollieren



**Wische** vom **unten Rand** des Touchscreens um **das evtl. ausgeblendete Startmenü** zu sehen

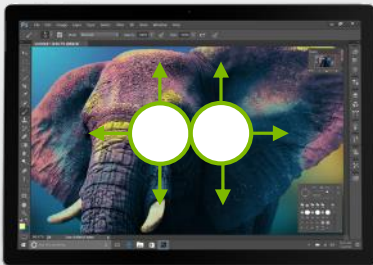
# Touch-Gesten



Ziehe **zwei Finger auseinander** oder **zusammen** um zu **zoomen**.



**Halte** den Finger **länger gedrückt** um einen **Rechtsklick** auszuführen



**Wische** mit **zwei Fingern** nach **oben**, **unten** oder **zur Seite** um zu **scrollen**.



© 2016 Microsoft Corporation. Alle Rechte vorbehalten.

Microsoft, Windows, Windows Vista und andere Produktbezeichnungen sind eingetragene Warenzeichen von Microsoft und seinen angeschlossenen Firmen. Dieses Dokument dient nur zu Informationszwecken. Die in diesem Dokument enthaltenen Informationen spiegeln die aktuelle Sicht auf das Programm zum Zeitpunkt der Veröffentlichung durch das Unternehmen Microsoft wider. Da Microsoft auf sich ändernde Marktanforderungen reagieren muss, stellt dies keine Verpflichtung seitens Microsoft dar, und Microsoft kann die Richtigkeit der hier dargelegten Informationen nach dem Zeitpunkt der Veröffentlichung und die zukünftige Verfügbarkeit des besprochenen Programms nicht garantieren.

MICROSOFT SCHLIESST FÜR DIE INFORMATIONEN IN DIESEM DOKUMENT JEDE GEWÄHRLEISTUNG AUS, SEI SIE AUSDRÜCKLICH ODER KONKLUDENT.