

Creare diagrammi di Gantt con Visio 2003

La fase di pianificazione di un progetto è sicuramente molto delicata e alquanto complessa, in quanto bisogna riuscire a definire una scomposizione del progetto secondo uno schema strutturato.

La gestione dei progetti viene solitamente divisa in attività elementari per consentire una più facile pianificazione dei tempi e delle risorse ed un successivo controllo.

Normalmente, per realizzare l'attività di scheduling viene impiegato il Diagramma di Gantt che rappresenta lo strumento maggiormente diffuso ed utilizzato per seguire l'avanzamento di un progetto. Ciascuna attività è rappresentata da una barra orizzontale, la cui lunghezza rappresenta la durata sulla scala del tempo. La sequenza delle durate delle attività consente di verificare la data prevista per il completamento del progetto.

Questo strumento di pianificazione consente di avere una visione di sintesi del progetto, in quanto visualizza graficamente, in modo semplice e intuitivo, la sequenza delle attività, i legami esistenti tra le stesse, gli anticipi o gli eventuali ritardi nell'esecuzione delle attività, le risorse assegnate.

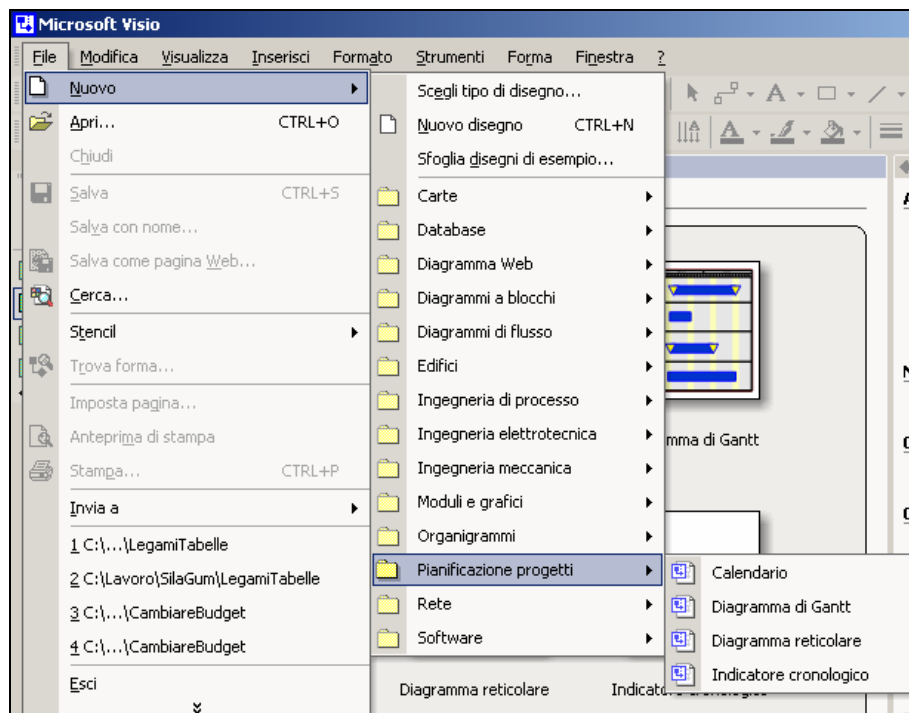
Qualora si voglia creare un diagramma di Gantt senza avvalersi di uno strumento ad hoc di programmazione e controllo dei progetti (quale, ad esempio, Microsoft Project), è possibile utilizzare il programma **Visio di Microsoft**, specializzato nella creazione e nella gestione di disegni e diagrammi aziendali (diagrammi di causa-effetto, diagrammi di audit, diagrammi di flusso, schemi di reti, organigrammi, diagrammi di Gantt e PERT, ecc.), che consente di semplificare le attività ottenendo risultati a livelli professionali.

Insieme a Visio sono forniti una serie di modelli di esempio, che coprono la maggior parte delle esigenze di presentazione e di comunicazione grafica dei dati aziendali. Ogni modello contiene un insieme univoco di forme, strumenti e stili. Alcune attività sono comuni a tutti i tipi di disegni o di diagrammi: durante la creazione di un nuovo grafico o disegno, la scelta di un modello dà accesso agli oggetti (freccie, collegamenti, riquadri, ecc.) specifici di quel lavoro, raggruppati in categorie omogenee che definiscono gli stencil. Tutti gli stencil sono tuttavia utilizzabili da qualunque grafico, grazie al relativo comando dal menù "File".

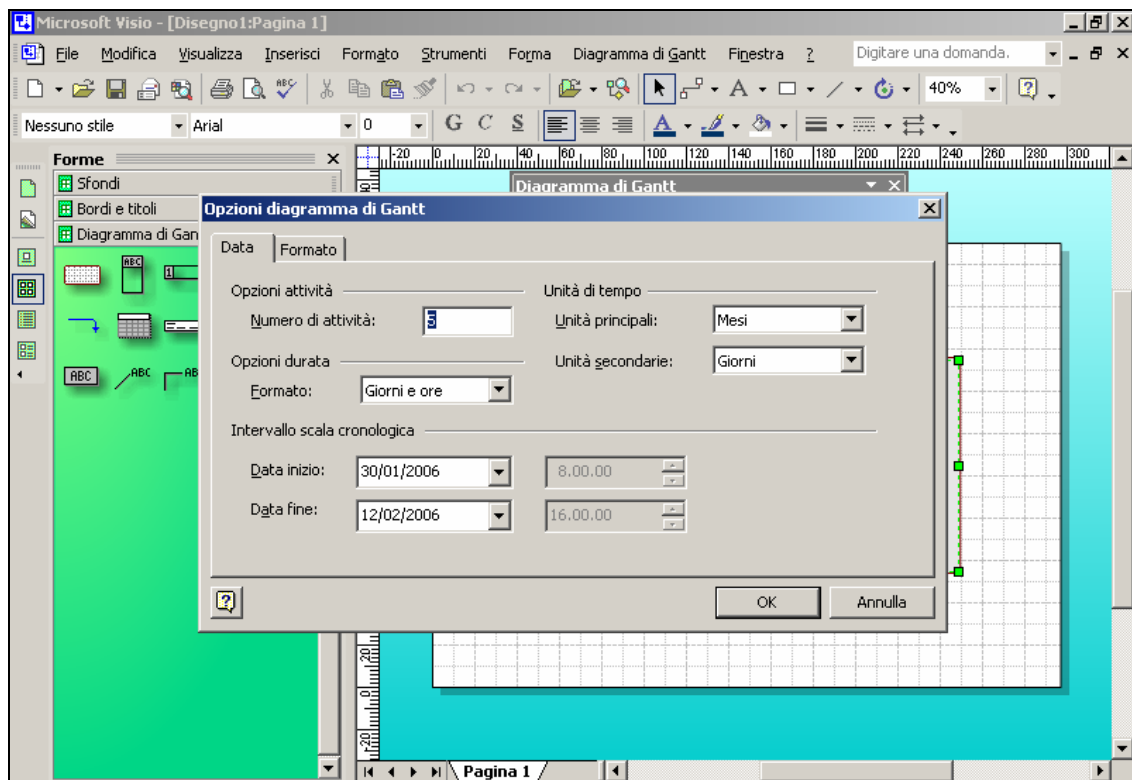
Creazione di un diagramma

La creazione di un diagramma di Gantt richiede lo svolgimento delle seguenti attività:

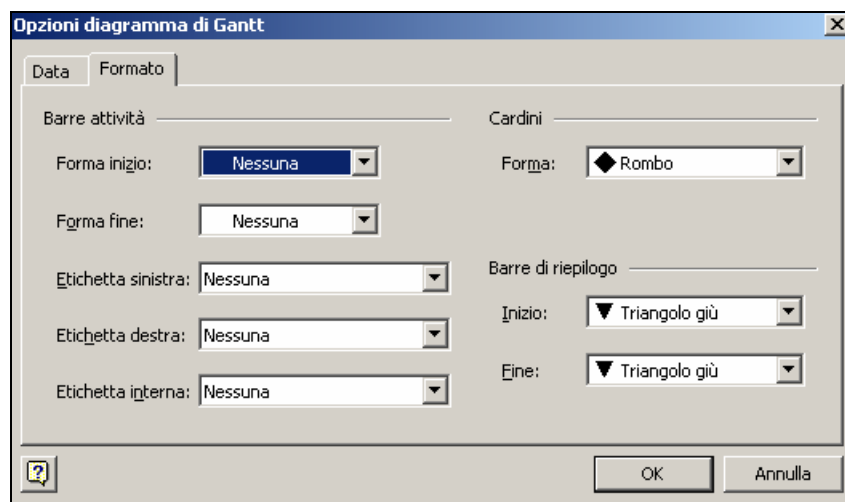
- ❑ Selezionare dal menù File l'opzione "Nuovo" – "Pianificazione Progetti" e scegliere la voce "Diagramma di Gantt".



- ❑ Nella finestra di dialogo "Opzioni diagramma di Gantt" – scheda "Data" sono gestite alcune informazioni necessarie per la creazione del diagramma. In particolare viene richiesto di specificare:
 - il numero di attività con cui iniziare,
 - le unità di tempo, principali e secondarie, da visualizzare selezionando la relativa opzione dall'elenco disponibile (anni, trimestri, mesi, settimane, giorni per l'unità principale; settimane, giorni ed ore per l'unità secondaria),
 - il formato delle opzioni di durata,
 - l'intervallo di date del progetto, specificando la data di inizio e la data di fine del progetto.

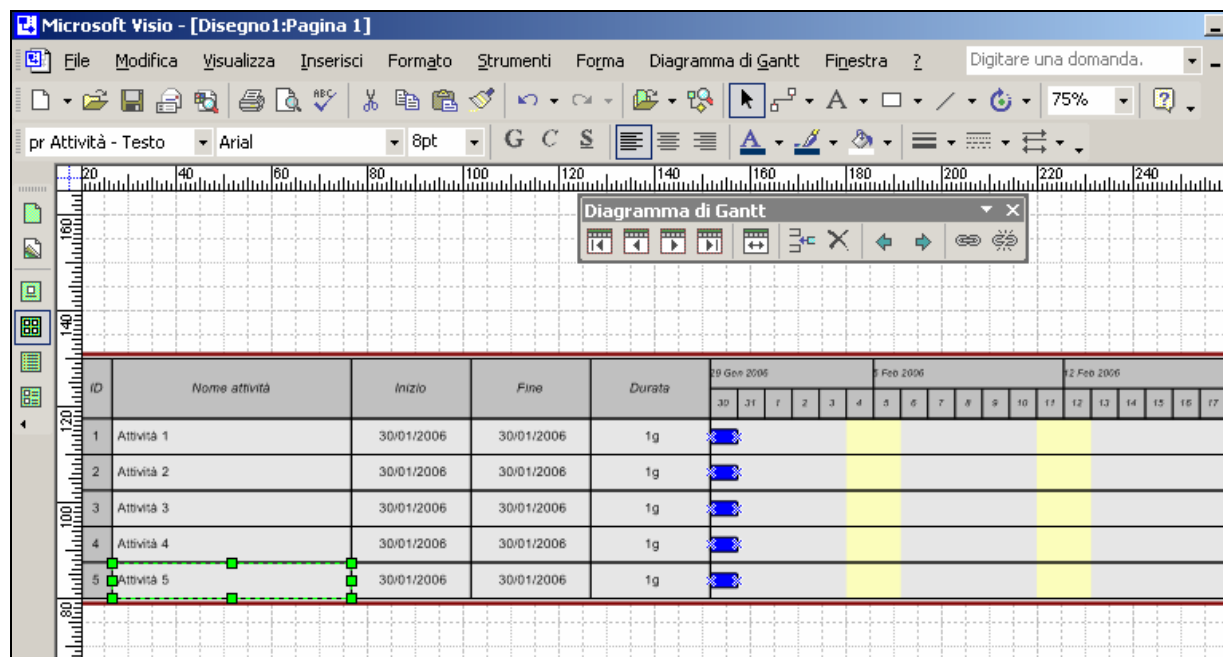


La scheda "Formato" gestisce le opzioni per specificare l'aspetto delle barre attività, delle attività cardine e delle barre di riepilogo.



Le opzioni di formattazione possono essere modificate in qualsiasi momento, scegliendo dal menù "Diagramma di Gantt" la voce "Opzioni".

- ❑ Sulla base delle informazioni precedentemente definite, il programma procede alla creazione della struttura del diagramma di Gantt.



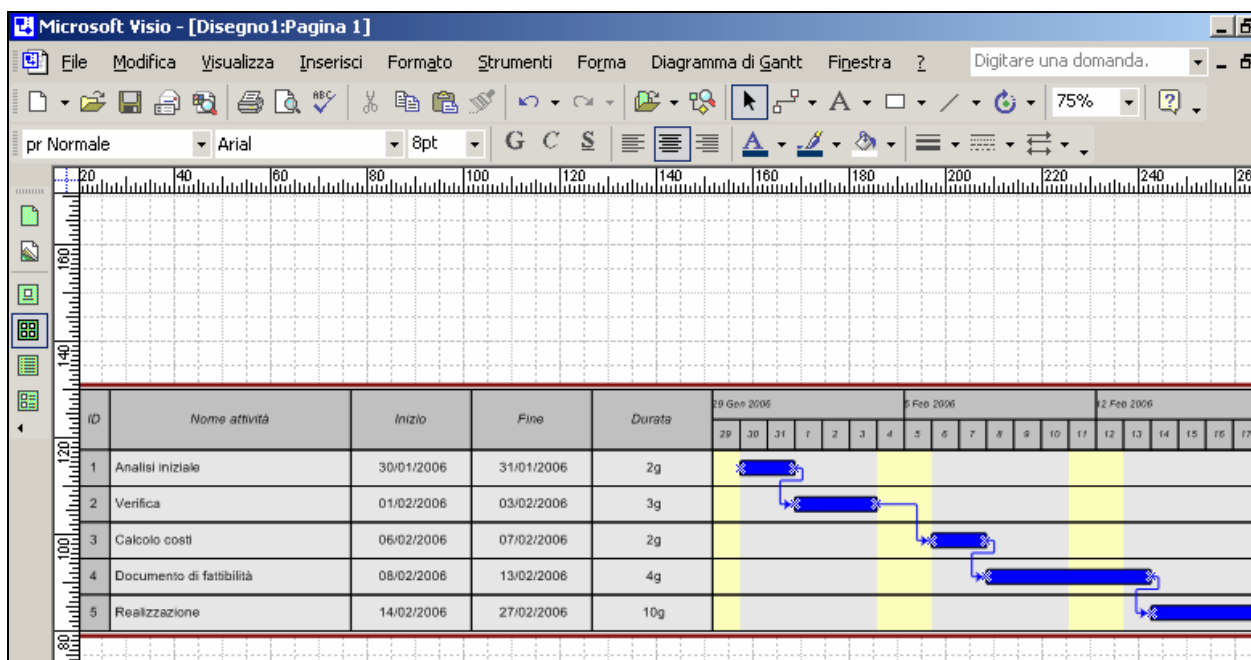
Per personalizzare il diagramma è necessario sostituire:

i nomi di attività predefiniti con i nomi di attività adatti al proprio progetto, posizionandosi sulla relativa cella e digitando la nuova descrizione;

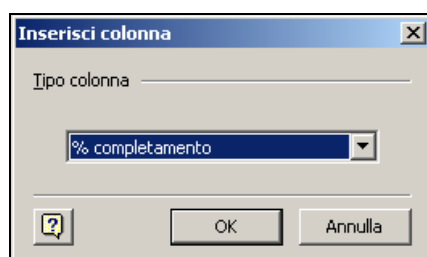
le date di riferimento. In questo caso si può procedere in due modo differenti: modificando direttamente sia la data di inizio che la data di fine attività, o in alternativa, modificando la durata. Tale operazione aggiorna, infatti, automaticamente la data di fine attività.

Le modifiche alle date possono essere, altresì, attuate direttamente sulla barra dell'attività, trascinandola ed allungandola sulla scala cronologica.

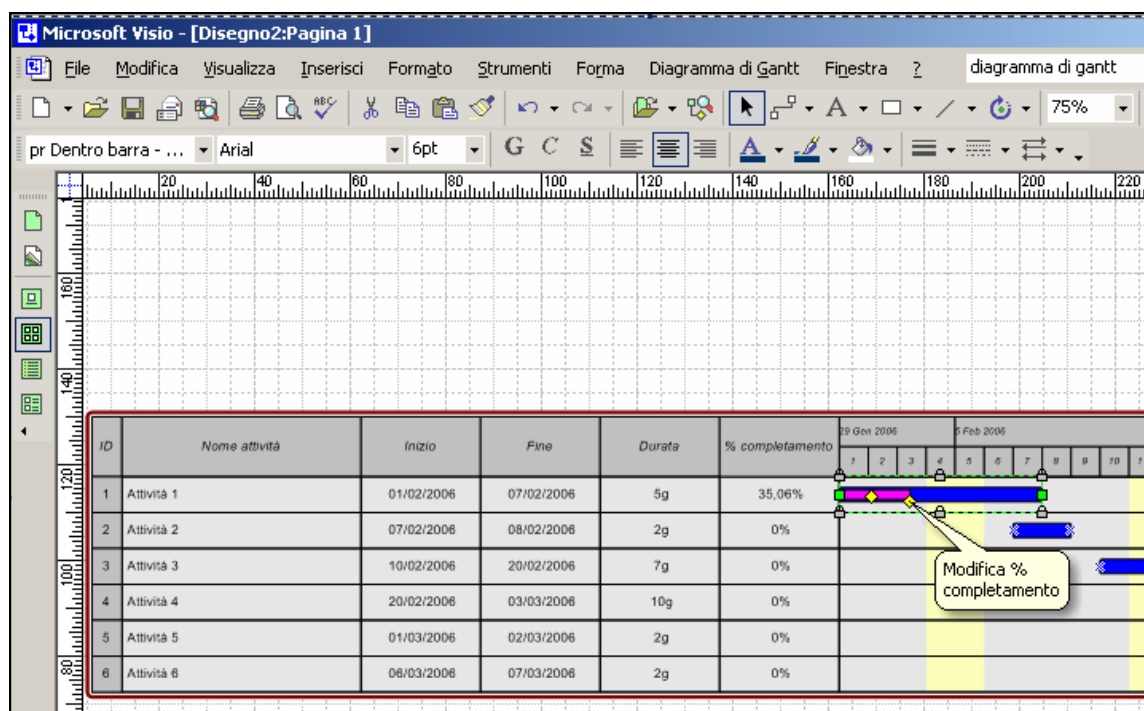
- E' possibile, a questo punto, procedere alla definizione delle logiche di sequenzialità tra le attività, in modo da rendere espliciti i vincoli temporali. Queste possono essere impostate facilmente, selezionando le barre da collegare ed attivando la funzionalità "Collega", che genera sul grafico le linee di collegamento tra le barre.



- E' inoltre possibile inserire ulteriori colonne, ad esempio per esplicitare la percentuale di completamento dell'attività o la risorsa impiegata per lo svolgimento dell'attività. A tal fine è necessario selezionare dal menù "Diagramma di Gantt" l'opzione "Inserisci colonna" e definire il tipo di dati da visualizzare, selezionando la relativa opzione dall'elenco disponibile.



Per quanto concerne la modifica della percentuale di completamento, questa può essere facilmente effettuata sulla barra delle attività, trascinando il punto di manipolazione di controllo (puntatore giallo) verso il punto desiderato.



La pianificazione effettuata tramite il diagramma di Gantt realizzato in Visio può essere esportata in un file (Excel, file di testo, ecc.), selezionando la relativa opzione dal menù "Diagramma di Gantt".

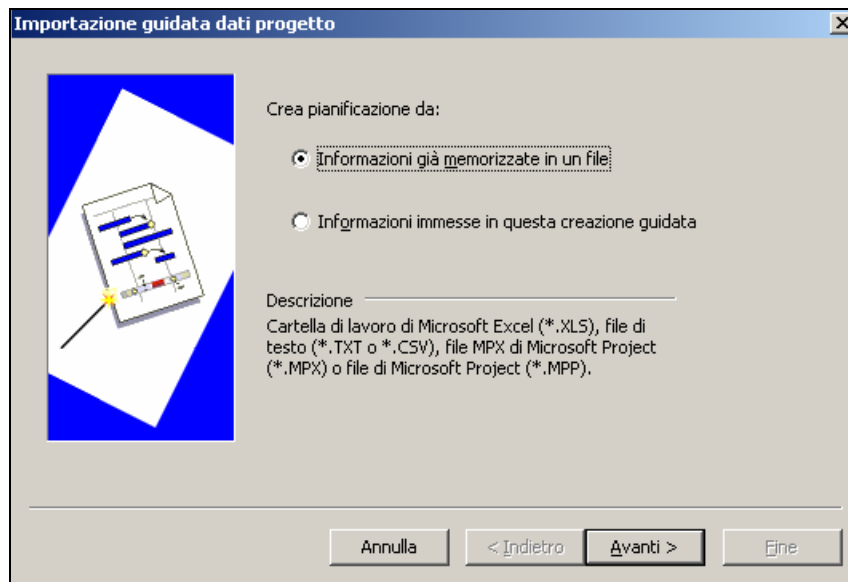
Creazione di un diagramma di Gantt da altri file

Il diagramma di Gantt può essere facilmente creato anche su dati di pianificazione e progettazione già memorizzati in altri file.

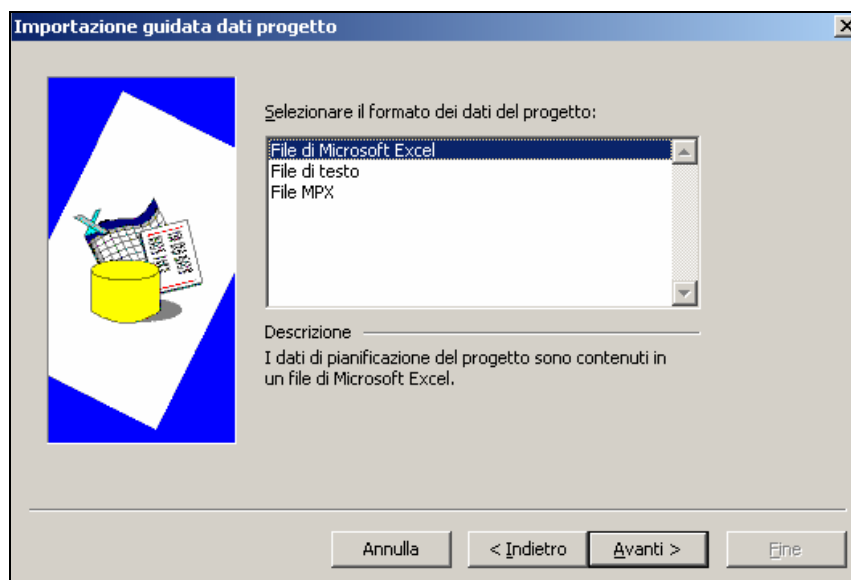
Tale attività viene realizzata selezionando dal menù "Diagramma di Gantt" l'opzione "Importa" e seguendo passo passo le indicazioni richieste dalla procedura guidata.

In particolare:

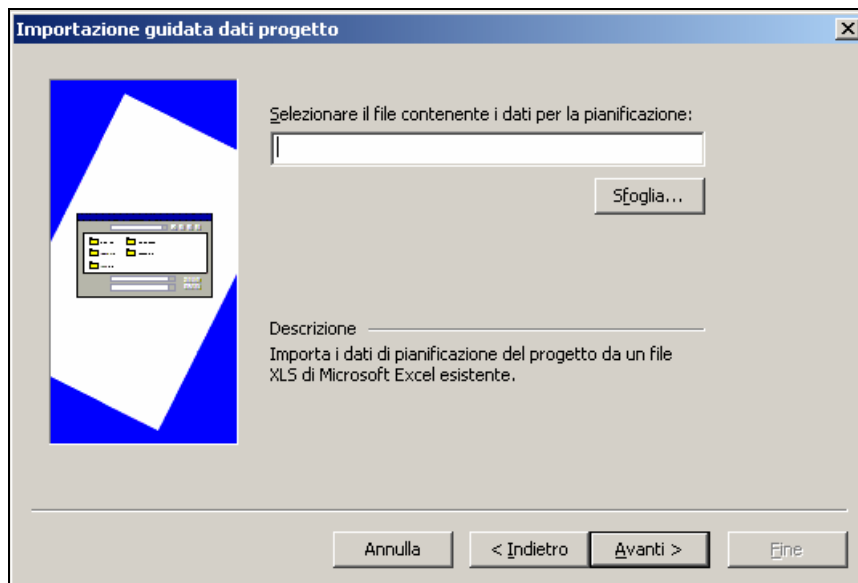
- ❑ nella prima schermata è necessario specificare in che modo deve essere creata la pianificazione. Nel caso in esame deve essere selezionata la prima opzione (informazioni già memorizzate in un file).



- ❑ Successivamente viene richiesto di specificare il formato del file di origine (ad esempio Microsoft Excel).



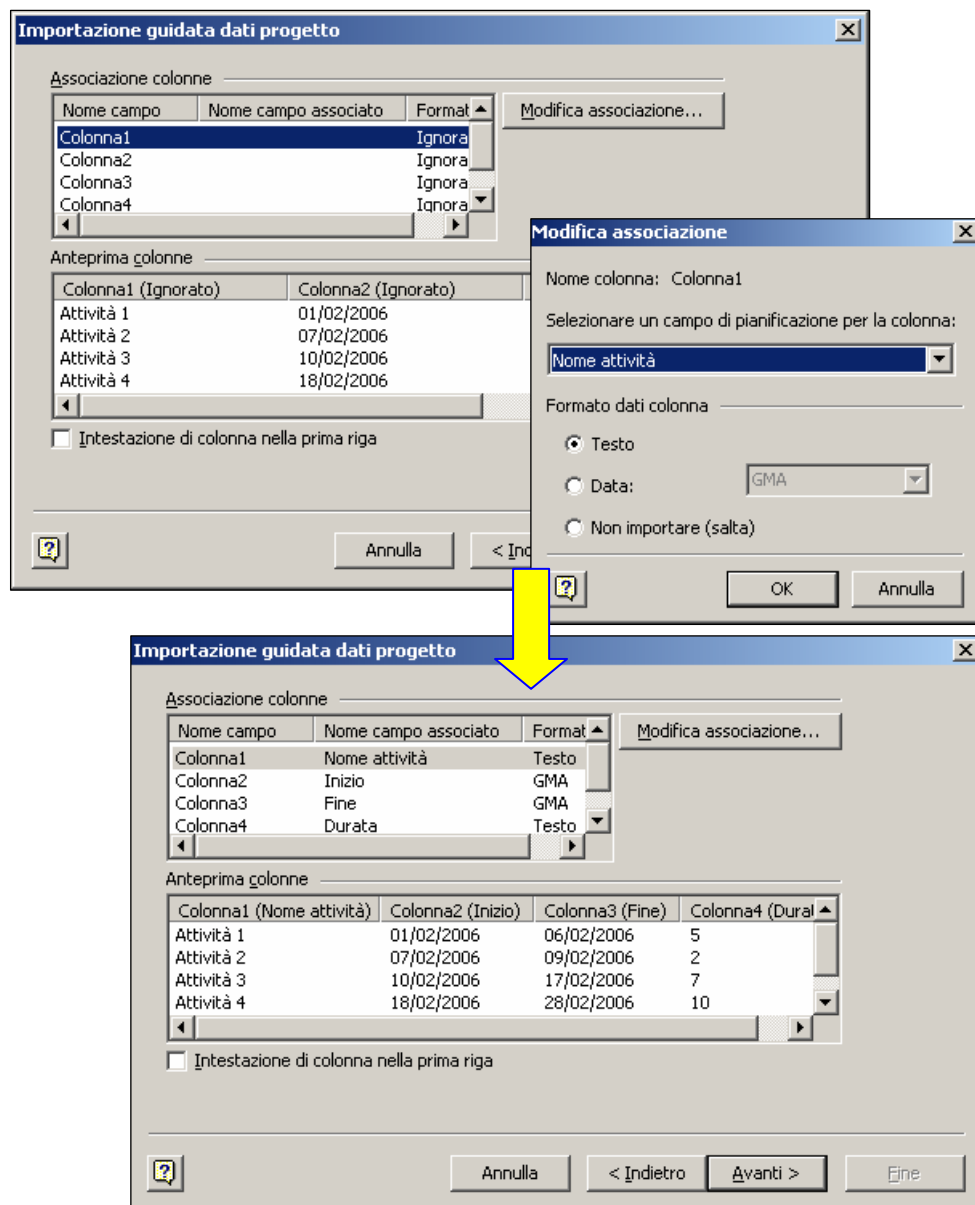
- ❑ A questo punto è necessario selezionare il file di riferimento da utilizzare per la costruzione del diagramma di Gantt.



- ❑ Dopo aver selezionato il file, viene richiesto di associare le colonne del foglio Excel ai campi di pianificazione del progetto. Tale operazione deve essere sempre eseguita nel caso in cui il file Excel non riporti le intestazioni delle colonne; in questo caso, infatti, Visio non è in grado di associare alcuna colonna e quindi nella finestra di dialogo, nella sezione "Anteprima colonne", viene evidenziato il testo "Ignorato", accanto al nome del campo Excel.

Nel caso in cui sia invece riportata anche la riga di intestazione, è opportuno verificare che l'associazione effettuata automaticamente sia corretta e valida per tutte i campi del file Excel.

L'importazione dei dati contenuti nel file Excel è subordinata all'esistenza di questo legame.



- ❑ Dopo aver associato i campi Excel alle colonne del diagramma è necessario specificare il tipo di disegno che si desidera creare, la scala cronologica da utilizzare per la rappresentazione dei dati ed il tipo di attività da includere.

