

J'EN AI RIEN À DÉPLOYER¹⁰

Cahier de vacances – Windows 7



Microsoft | TechNet

minutes travail
rien
utilisateurs
France
Testez
postes
durée
sécurité
simplifie
informaticien
R2
comprendre
nouveau
détente
Agenda
version
vidéos
Passez
Dépannage
Planifier
Direct
Vista
Blog
Administration
équipe
Chapitre
Forums
gestion
Access
niveau
renforce
Apprendre
Accueil
Cache
déployer
Technet
Server
Cet
ils
Formation
produit
Nouveautés
sécurité
Bibliothèque
Espace part
Partagez-moi
communautés
vidéo
Forefront
Gratuite
contrôle
chapitre
Site
commentaires
outil
Fondé
produit
Nouveautés
système
découvrir
ou

Windows

Sommaire

Introduction	2
1 Apprendre et découvrir	2
1.1 Le Centre Technique Windows 7.....	2
1.2 Passez à Windows 7 ... simplement	2
1.3 Formation Gratuite– Planifier, mettre à niveau, déployer Windows 7.....	3
1.3.1 Atelier 1 : Planifier votre migration avec MAP	3
1.3.2 Atelier 2 : Audit de votre système avec ACT	4
1.3.3 Atelier 3 : Mise à niveau et migration vers Windows 7	5
1.3.4 Atelier 4 : Prise en main des outils de déploiement de Windows 7 – WAIK	6
1.3.5 Atelier 5 : Utilisation du XP Mode	8
1.3.6 Atelier 6 : Installation automatisée avec le MDT	9
1.3.7 Atelier 7 : Migration des paramètres utilisateurs avec l'USMT	11
1.3.8 Atelier 8 : Installation et démarrage - Boot - sur VHD avec Windows 7.....	12
1.4 Formation Gratuite– Administration et dépannage de Windows 7	13
1.4.1 Atelier 1 : Découverte de PowerShell	14
1.4.2 Atelier 2 : Présentation de la gestion et du dépannage de Windows 7	14
2 Les vidéos autour de Windows 7	16
2.1 L'outil de migration de l'état des utilisateurs.....	16
2.2 La gestion et la maintenance des images de déploiement.....	16
2.2.1 5 minutes pour comprendre Windows 7	16
2.2.2 Branche Cache en 4 minutes chrono	17
2.2.3 Comprendre Direct Access.....	17
3 Liens utiles	18
3.1 Apprendre et découvrir	18
3.2 Les vidéos autour de Windows 7	18
3.3 Les communautés	18
3.4 Téléchargements	18

Introduction

Fondé sur le noyau de Windows Vista, Windows 7 améliore l'**efficacité** des utilisateurs où qu'ils soient, renforce la **sécurité** et le **contrôle** et simplifie l'**administration** des postes de travail.

Cet été, grâce à "J'en ai rien à déployer", découvrez le nouveau système d'exploitation de Microsoft !

1 Apprendre et découvrir

1.1 Le Centre Technique Windows 7

Vous voulez obtenir des ressources techniques, des outils gratuits et des conseils d'experts pour faciliter le déploiement et la gestion de votre infrastructure Windows Client ?

→ *Visitez le Centre Technique Windows 7 sur :*
<http://technet.microsoft.com/fr-fr/windows/default.aspx>

1.2 Passez à Windows 7 ... simplement

→ *Plus de détails sur :*
<http://www.microsoft.com/france/windows/entreprise/windows7/migration/Default.aspx>

Disponible depuis presque dix ans, Windows® XP va bientôt partir à la retraite. Et il ne vous manquera pas !

Un changement de système d'exploitation implique de nombreux questionnements : compatibilité applicative, méthodes de migration et ROI d'une telle opération...

Ce site vous fournira toutes les réponses pour vous permettre de passer à Windows® 7... simplement.



1.3 Formation Gratuite– Planifier, mettre à niveau, déployer Windows 7

→ Visitez le coach Windows 7 pour les professionnels de l'informatique sur :
<http://technet.microsoft.com/fr-fr/windows/technet-coach-windows7-chapitre1.aspx>

Bienvenue dans le Coach Installation, Migration et Déploiement de Windows 7 !

Tout pour vous aider pas à pas dans l'installation de Windows 7 en toute efficacité

Au travers de ces **huit ateliers**, vous allez pouvoir être guidé à travers toutes les étapes d'installation et de déploiement de Windows 7, que vous soyez sous Windows XP ou Windows Vista. **Vous serez guidé de A à Z.**

Bon Déploiement !

1.3.1 Atelier 1 : Planifier votre migration avec MAP

À la fin de cet atelier, vous saurez :

- Installer et configurer le Microsoft Assessment and Planning ToolKit (MAP)
- Préparer et exécuter un inventaire
- Analyser et traiter des données

→ Vous voulez lire l'intégralité de cet atelier ? Rendez-vous sur :
<http://technet.microsoft.com/fr-fr/windows/ee830582.aspx>

Présentation

L'atelier « Inventaire de votre parc matériel » va vous permettre de vous familiariser avec le nouvel outil « Microsoft Assessment and Planning ToolKit » (MAP).

Cet atelier est découpé en 3 parties :

- Installation et configuration de MAP
- Préparation et exécution d'un inventaire
- Analyse et traitement des données recueillies

Cet atelier nécessite :

- DVD de Windows 7. Vous pouvez disposer d'une version d'évaluation de 90 jours de Windows 7 à l'adresse suivante :
<http://technet.microsoft.com/fr-fr/windows/cc442495.aspx?ITPID=wtcfeed>
- MAP 4.0 qui peut être téléchargé gratuitement et uniquement en langue anglaise ou japonaise depuis la page :
<http://www.microsoft.com/downloads/details.aspx?displaylang=en&FamilyID=67240b76-3148-4e49-943d-4d9ea7f77730>
- Un ordinateur central (physique ou virtuel)
L'ordinateur central est celui sur lequel sera installé MAP ainsi que SQL Express 2005. C'est sur ce poste que les inventaires seront remontés. Pour notre scénario, nous avons utilisé un ordinateur exécutant Windows 7.
- Des ordinateurs cibles (physique ou virtuel)
Les ordinateurs cibles sont ceux qui seront inventoriés.

1.3.2 Atelier 2 : Audit de votre système avec ACT

À la fin de cet atelier, vous saurez :

- Installer et configurer d'ACT 5.5
- Créer et déployer l'agent
- Analyser et filtrer des données
- Créer un Shim pour une application non-compatible

➔ *Vous voulez lire l'intégralité de cet atelier ? Rendez-vous sur :*

<http://technet.microsoft.com/fr-fr/windows/ee830546.aspx>

Présentation

L'atelier « Vérification de la compatibilité de vos applications » va vous permettre de vous familiariser avec l'outil « Application Compatibility ToolKit » (ACT) et ses nouveautés apportés par la version 5.5.

Cet atelier est découpé en 4 parties :

- Installation et configuration d'ACT
- Création et déploiement du client sur les postes à tester
- Traitement de l'inventaire remonté par l'agent
- Création d'un Shim pour une application non-compatible

Cet atelier nécessite :

- DVD de Windows Vista et de Windows XP
- DVD de Windows 7. Vous pouvez disposer d'une version d'évaluation de 90 jours de Windows 7 à l'adresse suivante :
<http://technet.microsoft.com/fr-fr/windows/cc442495.aspx?ITPID=wtcfeed>
- ACT 5.5 qui peut être téléchargé gratuitement et uniquement en langue anglaise depuis la page
<http://www.microsoft.com/downloads/details.aspx?familyid=24da89e9-b581-47b0-b45e-492dd6da2971&displaylang=en>
- Un ordinateur central (physique ou virtuel)
L'ordinateur central est celui sur lequel sera installé ACT ainsi que SQL Express 2005. C'est sur ce poste que les inventaires seront remontés, il doit donc être disponible sur le réseau. Pour notre scénario, nous avons utilisé un ordinateur exécutant Windows 7.
- Des ordinateurs cibles (physique ou virtuel)
Les ordinateurs cibles sont ceux qui exécutent les applications qui seront testées. Pour notre scénario, nous avons utilisé un ordinateur exécutant Windows Vista et un ordinateur exécutant Windows XP.

1.3.3 Atelier 3 : Mise à niveau et migration vers Windows 7

À la fin de cet atelier, vous saurez :

- Mettre à niveau votre poste de travail depuis Windows Vista vers Windows 7
- Migrer des fichiers et des paramètres applicatifs vers un nouvel ordinateur
- Mettre à niveau votre poste de travail depuis Windows XP vers Windows 7

➔ *Vous voulez lire l'intégralité de cet atelier ? Rendez-vous sur : <http://technet.microsoft.com/fr-fr/windows/ee677084.aspx>*

Présentation

3 scénarios sont envisageables :

- **Mise à niveau de son poste de travail depuis Windows Vista vers Windows 7 :**
Ce scénario explique comment effectuer une mise à niveau d'un ordinateur qui exécute Windows Vista pour Windows 7. Vous pouvez également utiliser ces étapes pour effectuer une mise à niveau vers une version plus récente de Windows 7.
- **Migration des fichiers et des paramètres applicatifs vers un nouvel ordinateur :**
Ce scénario explique comment faire migrer les fichiers et les paramètres applicatifs d'un ordinateur exécutant Windows XP, Windows Vista ou Windows 7 vers un nouvel ordinateur exécutant Windows 7.
- **Mise à niveau son poste de travail à partir de Windows XP vers Windows 7 :**
Ce scénario explique comment effectuer une mise à niveau d'un ordinateur exécutant Windows XP vers Windows 7 par migration de fichiers et paramètres pour le nouveau système d'exploitation.

Ce qu'il faut en retenir !

Vous pouvez installer Windows 7 en tant que mise à niveau depuis une installation existante de Windows Vista Service Pack 1 ou Service Pack 2 avec l'option **mise à niveau** pendant l'installation. Pour conserver les paramètres applicatifs et personnels lors de l'installation de Windows 7 sur un ordinateur exécutant Windows XP, vous devez migrer les fichiers et les paramètres à l'aide d'un outil tel que l'assistant de Transfert de fichiers et paramètres Windows, puis réinstaller les logiciels sur le nouvel ordinateur. (L'outil Transfert de fichiers et paramètres Windows (**Migwiz.exe** ou **Migsetup.exe**) est installé avec Windows 7 et il est disponible sur le DVD de Windows 7 dans le répertoire **Support\Migwiz**). En outre, si vous installez Windows 7 sur un nouvel ordinateur, vous pouvez transférer les paramètres et les fichiers applicatifs depuis un ordinateur exécutant Windows Vista ou Windows XP.

1.3.4 Atelier 4 : Prise en main des outils de déploiement de Windows 7 – WAIK

À la fin de cet atelier, vous saurez mieux :

- Prendre en main le Windows AIK pour Windows 7
- Utiliser Windows PE (en terme de création et de personnalisation)
- Créer et gérer les images WIM avec IMAGEX

- Utiliser le gestionnaire d'images système Windows (WSIM)

→ ***Vous voulez lire l'intégralité de cet atelier ? Rendez-vous sur :***
<http://technet.microsoft.com/fr-fr/windows/ee677085.aspx>

Présentation

L'atelier déploiement Windows 7 va vous permettre de vous familiariser avec les outils et nouveautés apportés par Windows 7 et le WAIK (Windows Automated Installation Kit) en terme de déploiement.

Cet atelier est découpé en 4 parties :

- Installation et prise en main du WAIK
- Création et personnalisation de l'environnement de préinstallation Windows (Windows PE)
- Création et gestion des images WIM avec IMAGEX
- Personnalisation de l'installation de Windows 7 avec Windows Setup Image Manager

Cet atelier nécessite :

- DVD de Windows 7. Vous pouvez disposer d'une version d'évaluation de 90 jours de Windows 7 à l'adresse suivante :
<http://technet.microsoft.com/fr-fr/windows/cc442495.aspx?ITPID=wtcfeed>
- DVD de Windows AIK. Vous pouvez télécharger le fichier .iso de Windows AIK depuis la page :
<http://www.microsoft.com/downloads/details.aspx?displaylang=fr&FamilyID=696dd665-9f76-4177-a811-39c26d3b3b34>
- Un ordinateur de technicien (physique ou virtuel) sous Windows 7
Un ordinateur de technicien peut correspondre à tout ordinateur sur lequel vous installez le Kit d'installation automatisée (Windows AIK). Cet ordinateur doit exécuter Windows 7. Il doit également disposer d'une carte réseau, d'un environnement réseau opérationnel, d'un lecteur de DVD-ROM et d'un lecteur de CD-R/RW (ou d'un seul lecteur prenant en charge ces deux types de supports).
- Un ordinateur de référence (physique ou virtuel)
Un ordinateur de référence est un ordinateur sur lequel vous effectuez une installation personnalisée à l'aide du DVD de Windows. Une fois l'installation terminée, vous devez capturer et stocker une image de l'installation sur un partage réseau. Aucune

configuration logicielle n'est requise pour cet ordinateur. L'ordinateur de technicien et l'ordinateur de référence nécessitent une carte réseau et un environnement réseau opérationnel.

- Un ordinateur de destination (physique ou virtuel)
L'ordinateur de destination correspond à l'ordinateur que vous prévoyez de livrer à un utilisateur final. Après avoir créé une installation de référence, vous capturez et stockez une image de cette installation sur un partage réseau. Vous déployez ensuite l'image sur l'ordinateur de destination à partir du partage réseau.

1.3.5 Atelier 5 : Utilisation du XP Mode

Les objectifs de cet atelier visent à mettre en œuvre, pas à pas : L'installation et la configuration du Windows XP Mode

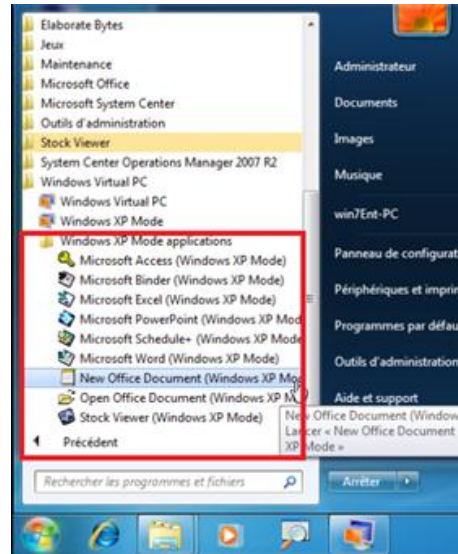
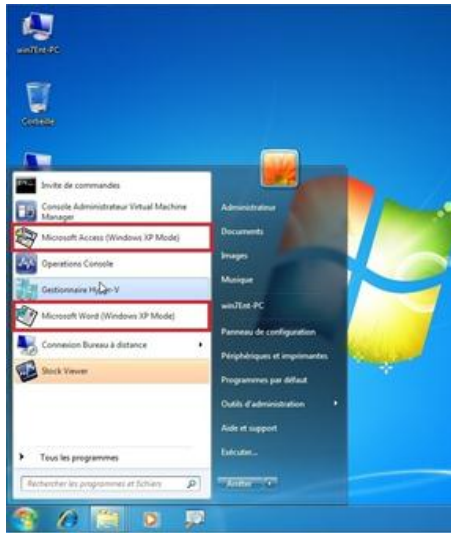
➔ ***Vous voulez lire l'intégralité de cet atelier ? Rendez-vous sur :***
<http://technet.microsoft.com/fr-fr/windows/ee806852.aspx>

Présentation

Vous envisagez de migrer vers Windows 7, mais vous vous posez la légitime question : Mes applications sont-elles compatibles avec Windows 7 ? Certaines oui et probablement que quelques-unes non ! Alors que faire ? Une des réponses peut être le mode Windows XP.

Le Mode Windows XP (ou Windows XP Mode) pour Windows 7 (disponible sur les versions Professionnel, Entreprise et Intégrale de Windows 7) permet de s'affranchir des éventuels problèmes de compatibilités entre vos applications et Windows 7. Le but est d'installer et d'exécuter facilement vos applications compatibles avec Windows XP et non compatibles avec Windows 7 (et oui malheureusement il y en a quelques-unes ...) directement depuis votre PC sous Windows 7. Pour ce faire, il exploite la technologie de virtualisation Windows Virtual PC 7 afin de fournir une machine virtuelle Windows XP sous Windows 7. Mais en plus, le Mode Windows XP permet de disposer directement dans son environnement de travail, des applications installées dans la machine virtuelle et apporte donc la flexibilité nécessaire à vos futur déploiement de Windows 7.

Pour utiliser ces applications, il vous suffit simplement de les installer dans votre machine virtuelle Windows XP pour qu'elles apparaissent sur votre bureau Windows 7.



La mise en œuvre du « Mode Windows XP » sur Windows 7 se compose de trois étapes.

1. **Installation de l'application Virtual PC sur votre installation de Windows 7.**
2. **Installation et configuration du mode Windows XP**
3. **Installation et configuration de vos applications dans la machine virtuelle Windows XP**

En fin de ce dossier nous verrons également comment configurer sa propre machine virtuelle pour prendre en compte la publication d'applications

1.3.6 Atelier 6 : Installation automatisée avec le MDT

Les objectifs de cet atelier visent à mettre en œuvre, pas à pas :

- L'installation et la configuration de MDT
- La création automatisée d'un ordinateur de référence
- Le déploiement d'une image capturée à l'aide d'une clé USB ou d'un DVD

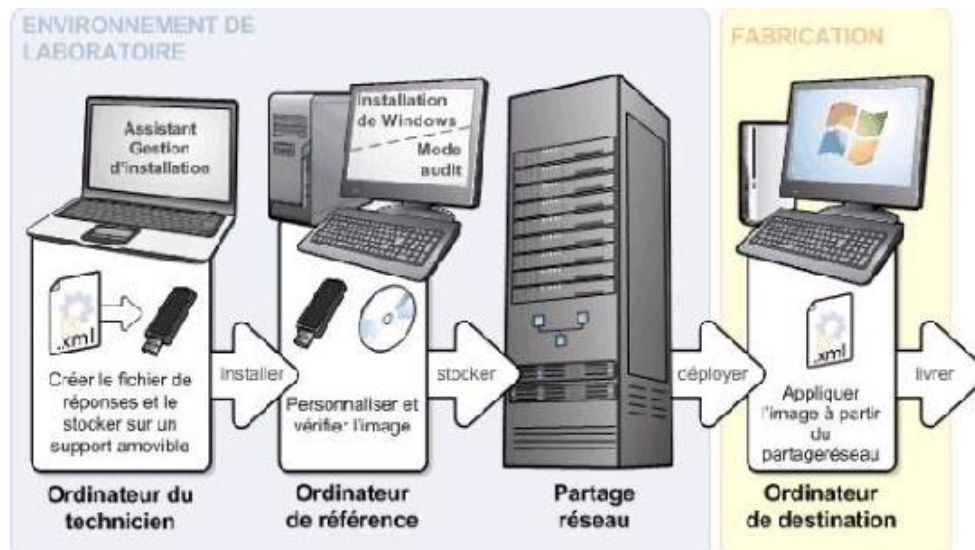
➔ ***Vous voulez lire l'intégralité de cet atelier ? Rendez-vous sur :***
<http://technet.microsoft.com/fr-fr/windows/ee806853.aspx>

Présentation

L'atelier déploiement Windows 7 va vous permettre de vous familiariser avec les outils et nouveautés apportés par Windows 7, le WAIK (Windows Automated Installation Kit) et le MDT 2010 en terme de déploiement.

Cet atelier est découpé en 4 parties :

- Installation et configuration de MDT
- Déploiement et Capture automatisé d'un ordinateur de référence
- Création d'un Média USB ou DVD amorçable
- Déploiement d'une image Référence de Windows 7 depuis le Média USB



Cet atelier nécessite :

- DVD de Windows 7. Vous pouvez disposer d'une version d'évaluation de 90 jours de Windows 7 à l'adresse suivante :
<http://technet.microsoft.com/fr-fr/windows/cc442495.aspx?ITPID=wtcfeed>
- DVD de Windows AIK. Vous pouvez télécharger le fichier .iso de Windows AIK depuis la page :
<http://www.microsoft.com/downloads/details.aspx?displaylang=fr&FamilyID=696dd665-9f76-4177-a811-39c26d3b3b34>
- Sources d'installation de MDT 2010. Vous pouvez télécharger les fichiers nécessaires de MDT 2010 depuis la page
<http://www.microsoft.com/downloads/details.aspx?familyid=3bd8561f-77ac-4400-a0c1-fe871c461a89&displaylang=en>

- Un serveur de déploiement (physique ou virtuel) sous Windows 2008
Un *serveur de déploiement* peut correspondre à tout serveur sur lequel vous installez le Kit d'installation automatisée (Windows AIK), MDT 2010, Powershell et le service de déploiement Windows. Ce serveur doit également disposer d'une carte réseau, d'un environnement réseau opérationnel, et être membre d'un domaine Active Directory.
- Un ordinateur de référence (physique ou virtuel)
Un *ordinateur de référence* est un ordinateur sur lequel vous effectuez une installation personnalisée à l'aide de MDT 2010. Une fois l'installation terminée, vous devez capturer et stocker une image de l'installation sur un partage réseau. Aucune configuration logicielle n'est requise pour cet ordinateur. L'ordinateur de référence nécessite une carte réseau et un environnement réseau opérationnel.
- Un ordinateur de destination (physique ou virtuel)
L'*ordinateur de destination* correspond à l'ordinateur que vous prévoyez de livrer à un utilisateur final. Après avoir créé une installation de référence, vous capturez et stockez une image de cette installation sur un partage réseau. Vous déployez ensuite l'image sur l'ordinateur de destination à partir du partage réseau.

1.3.7 Atelier 7 : Migration des paramètres utilisateurs avec l'USMT

Les objectifs de cet atelier visent à mettre en œuvre, pas à pas :

- L'installation et la configuration d'USMT 4
- La migration des paramètres d'utilisateur d'un poste à un autre
- La migration des paramètres d'utilisateur suite à une réinstallation

➔ **Vous voulez lire l'intégralité de cet atelier ? Rendez-vous sur :**
<http://technet.microsoft.com/fr-fr/windows/ee806854.aspx>

Présentation

L'atelier migration automatique des paramètres utilisateurs va vous permettre de vous familiariser avec l'outil « User State Migration Tools » (USMT) et ses nouveautés apportées par la version 4.

Cet atelier est découpé en 3 parties :

- Installation et configuration d'USMT
- Utilisation d'USMT pour migrer les paramètres d'utilisateur d'un poste à l'autre

- Utilisation d'USMT pour récupérer les paramètres d'utilisateur suite à une réinstallation de Windows

Cet atelier nécessite :

- DVD de Windows Vista ou de Windows 'XP
- DVD de Windows 7. Vous pouvez disposer d'une version d'évaluation de 90 jours de Windows 7 à l'adresse suivante :
<http://technet.microsoft.com/fr-fr/windows/cc442495.aspx?ITPID=wtcfeed>
- DVD de Windows AIK. Vous pouvez télécharger le fichier .iso de Windows AIK depuis la page :
<http://www.microsoft.com/downloads/details.aspx?displaylang=fr&FamilyID=696dd665-9f76-4177-a811-39c26d3b3b34>
- Un serveur de fichiers
USMT ne nécessite que la mise en place de lieu de stockage centralisé. Deux dossiers partagés sont suffisant pour le fonctionnement de cet atelier
- Un ordinateur source (physique ou virtuel)
L'ordinateur source doit être installé avec Windows Vista ou Windows XP. Une session doit avoir été ouverte par un utilisateur. Un certain nombre de configuration doit avoir été faite et quelques fichiers doivent avoir été déposés afin de tester la récupération des paramètres.
- Un ordinateur cible (physique ou virtuel)
l'ordinateur cible doit être installé avec Windows 7. Aucune configuration particulière n'est nécessaire. Cet ordinateur recevra les paramètres récupérés de l'ordinateur source.

1.3.8 Atelier 8 : Installation et démarrage - Boot - sur VHD avec Windows 7

À la fin de cet atelier, vous saurez :

- Installer Windows 7 à partir d'un DVD ou d'une clé USB sur une partition physique
- Installer Windows 7 sur un disque dur virtuel (VHD)
- Configurer le poste de travail pour prendre en charge le démarrage sur un fichier VHD

➔ ***Vous voulez lire l'intégralité de cet atelier ? Rendez-vous sur :***

<http://technet.microsoft.com/fr-fr/windows/ee677086.aspx>

Présentation

L'atelier installation Windows 7 va vous permettre de vous familiariser avec les outils et nouveautés apportés par Windows 7 en terme de d'installation et notamment le démarrage sur un disque dur virtuel (boot sur VHD).

Cet atelier est découpé en 3 parties :

- Installation de Windows 7 à partir d'un DVD ou d'une clé USB sur une partition physique
- Installation de Windows 7 sur un disque dur virtuel (VHD)
- Configuration du poste de travail pour prendre en charge le démarrage sur un fichier VHD

Cet atelier nécessite :

- DVD de Windows 7. Vous pouvez disposer d'une version d'évaluation de 90 jours de Windows 7 à l'adresse suivante :
<http://technet.microsoft.com/fr-fr/windows/cc442495.aspx?ITPID=wtcfeed>
- Un ordinateur de technicien (physique ou virtuel) sous Windows 7
Cet ordinateur doit exécuter Windows 7. Il doit également disposer d'une carte réseau, d'un environnement réseau opérationnel, d'un lecteur de DVD-ROM et d'un lecteur de CD-R/RW (ou d'un seul lecteur prenant en charge ces deux types de supports).
- Un ordinateur de destination (physique ou virtuel)
L'ordinateur de destination correspond à l'ordinateur que vous prévoyez de livrer à un utilisateur final.

1.4 Formation Gratuite– Administration et dépannage de Windows 7

→ Visitez le coach Windows 7 pour les professionnels de l'informatique sur :
<http://technet.microsoft.com/fr-fr/windows/ff623071.aspx>

Bienvenue dans le Coach Administration et Dépannage de Windows 7 !

Tout pour vous aider pas à pas dans les différentes procédures pour administrer facilement et résoudre les problèmes de Windows 7 en toute simplicité.

A travers ces **ateliers**, vous aller apprendre utiliser PowerShell, contrôler les performances du système, réaliser les procédures de sauvegarde et de restauration, et vous faire la main sur les outils de dépannage. **Vous serez guidés de A à Z.**

Bonne découverte !

1.4.1 Atelier 1 : Découverte de PowerShell

Présentation et utilisation de PowerShell 2.0 (IDE, Script, Remoting...)

Windows PowerShell est un interpréteur de commande et un langage de script conçu initialement pour la gestion et l'administration des systèmes d'exploitation, et sert maintenant aussi pour l'administration de certains produits serveurs tels que Microsoft Exchange Server 2007 ou Microsoft SQL Server 2008.

→ ***Vous voulez lire l'intégralité de cet atelier ? Rendez-vous sur :***
<http://technet.microsoft.com/fr-fr/windows/ff623049.aspx>

À la fin de cet atelier, vous saurez :

- Utiliser l'environnement intégré de script PowerShell (ISE)
- Créer vos propres scripts
- Lancer des commandes sur une machine distante

Présentation

Windows PowerShell en version 2.0 est disponible en standard dans Windows 7 et Windows Server 2008 R2, ou sous forme de mises à jour à télécharger pour Windows Vista et Windows Server 2008 (retrouvez le lien vers les téléchargements à la fin du tutoriel dans les ressources).

Son utilisation passe par l'appel de *cmdlets*, ou applets de commande, qui permettent d'interagir avec le système, de la manipulation de fichiers à l'édition de la base de registre en passant par le suivi des processus ou des services de l'ordinateur.

De plus, contrairement à d'autres « shells », PowerShell vous donne réellement accès à des objets et permet ainsi des scénarios plus poussés puisque ces objets pourront à leur tour proposer leurs propriétés et méthodes.

PowerShell est basé sur le Framework .Net : vous pourrez appeler les API .Net directement depuis vos scripts. Ainsi, si vous êtes déjà développeur, vous pourrez capitaliser sur vos connaissances. Pour finir, sachez que PowerShell n'est pas sensible à la casse, autrement dit il n'y a pas de différence entre les minuscules et les majuscules.

1.4.2 Atelier 2 : Présentation de la gestion et du dépannage de Windows 7

Introduction

La gestion d'un poste de travail est souvent un véritable défi autant pour les utilisateurs autonomes que pour le personnel chargé du support technique en entreprise. La compréhension des problèmes, leur appréhension, la recherche des symptômes, des causes et des solutions, autant de démarche difficile à entreprendre. C'est pour cela que Microsoft apporte des solutions

de plus en plus nombreuses et pointues, au fur et à mesure des nouvelles versions de son système d'exploitation.

Dans ce coach nous allons découvrir les nouvelles fonctionnalités autour de la gestion et du dépannage apportées à Windows 7.

➔ ***Vous voulez lire l'intégralité de cet atelier ? Rendez-vous sur :***
<http://technet.microsoft.com/fr-fr/windows/ff710774.aspx>

À la fin de cet atelier, vous saurez :

- Contrôler les performances et la fiabilité
- Observer les événements
- Activer, créer et appliquer des points de restauration système
- Sauvegarder et restaurer complètement votre poste de travail
- Enregistrer les étapes de problèmes

2 Les vidéos autour de Windows 7

2.1 L'outil de migration de l'état des utilisateurs

L'User State Migration Tool (USMT) pour Windows 7 fait désormais partie de Windows Automated Installation Kit (AIK) et fournit des options rapides et flexibles de migration des profils utilisateur et des données d'un système d'exploitation à un autre. Découvrez comment le nouvel élément de migration, Hard-Link, mis en évidence dans cette démonstration, peut considérablement réduire le temps de migration pour le système d'exploitation en place ou le rafraîchissement de scénarios d'ordinateur.

Durée de la vidéo : 2 minutes 46 secondes

→ ***Vous voulez visualiser cette vidéo ? Rendez-vous sur :***
<http://technet.microsoft.com/fr-fr/windows/dd572169.aspx>

2.2 La gestion et la maintenance des images de déploiement

Explorez l'outil de Gestion et Maintenance des Images de Déploiement, un nouvel outil de lignes de commande spécialement conçu pour Windows 7 et Windows Server 2008 R2. DISM consolide les possibilités de configuration de l'image système par l'introduction de multiples fonctions présentes dans le Kit d'Installation Automatisé de Windows (AIK) et permet aux professionnels de l'informatique de monter et démonter des images système, d'ajouter ou supprimer des packages, des mises à jour logicielles et des pilotes.

Durée de la vidéo : 5 minutes 4 secondes

→ ***Vous voulez visualiser cette vidéo ? Rendez-vous sur :***
<http://technet.microsoft.com/fr-fr/windows/dd320284.aspx>

2.2.1 5 minutes pour comprendre Windows 7

Fondé sur le noyau de Windows Vista, Windows 7 améliore l'efficacité des utilisateurs où qu'ils soient, renforce la sécurité et le contrôle et simplifie l'administration des postes de travail. En déployant Windows Vista dès aujourd'hui, les entreprises se préparent ainsi à l'adoption de Windows 7. Microsoft maintient son calendrier, Windows 7 n'aura pas de retard et sortira 3 ans après la disponibilité générale de Windows. Dans cette vidéo, vous pourrez avoir un aperçu des fonctionnalités de la version Windows 7 entreprise disponible via la Software Assurance.

→ ***Vous voulez visualiser cette vidéo ? Rendez-vous sur :***
<http://technet.microsoft.com/fr-fr/windows/technet-5-minutes-pour-comprendre-windows-7.aspx>

2.2.2 Branche Cache en 4 minutes chrono

L'introduction de BranchCache dans Windows 7 est la prochaine étape de l'amélioration de la productivité des utilisateurs dans les bureaux. BranchCache cache le contenu de fichiers à distance et des serveurs Web dans la succursale afin que les utilisateurs puissent accéder plus rapidement aux informations. Le cache peut être hébergé centralement, sur un serveur de la succursale, ou peut être distribué à travers le PC utilisateur.

Durée: 3 minutes 58 secondes

➔ ***Vous voulez visualiser cette vidéo ? Rendez-vous sur :***
<http://technet.microsoft.com/fr-fr/windows/dd573290.aspx>

2.2.3 Comprendre Direct Access

DirectAccess permet aux utilisateurs distants d'accéder au réseau de leur entreprise dès lors qu'ils disposent d'une connexion Internet, sans avoir recours à un réseau privé virtuel (Virtual Private Network). Découvrez comment utiliser DirectAccess afin de fournir une infrastructure de réseau d'entreprise plus sécurisée et plus flexible au sein de laquelle les ordinateurs connectés ou non au réseau resteront sains, bien gérés et à jour.

Durée : 3 minutes et 48 secondes

➔ ***Vous voulez visualiser cette vidéo ? Rendez-vous sur :***
<http://technet.microsoft.com/fr-fr/windows/dd572177.aspx>

3 Liens utiles

3.1 Apprendre et découvrir

- Centre Technique Windows 7 :
<http://technet.microsoft.com/fr-fr/windows/default.aspx>
- Site – Passez à Windows 7 ... simplement :
<http://www.microsoft.com/france/windows/entreprise/windows7/migration/Default.aspx>
- Formation Gratuite– Planifier, mettre à niveau, déployer Windows 7 :
<http://technet.microsoft.com/fr-fr/windows/technet-coach-windows7-chapitre1.aspx>
- Formation Gratuite – Administration et Dépannage de Windows 7 :
<http://technet.microsoft.com/fr-fr/windows/ff623071.aspx>

3.2 Les vidéos autour de Windows 7

- Vidéo (durée : 3 minutes) - L'outil de migration de l'état des utilisateurs :
<http://technet.microsoft.com/fr-fr/windows/dd572169.aspx>
- Vidéo (durée : 5 minutes) - La gestion et la maintenance des images de déploiement :
<http://technet.microsoft.com/fr-fr/windows/dd320284.aspx>
- 5 minutes pour comprendre Windows 7 :
<http://technet.microsoft.com/fr-fr/windows/technet-5-minutes-pour-comprendre-windows-7.aspx>
- Vidéo – Branche Cache en 4 minutes chrono :
<http://technet.microsoft.com/fr-fr/windows/dd573290.aspx>
- Vidéo – Comprendre Direct Access :
<http://technet.microsoft.com/fr-fr/windows/dd572177.aspx>

3.3 Les communautés

- Blog TechNet France Windows 7 : <http://blogs.technet.com/windows7/>
- Blog Windows 7 de l'équipe produit France : <http://blogs.technet.com/win7fr/>

3.4 Téléchargements

- Version informaticien de Windows 7 :
<http://technet.microsoft.com/fr-fr/windows/cc442495.aspx>

Windows

canier TechNet
communautés
gestion
Prochainement
niveau
mettre
R2
simplifie
version
Access
Microsoft

é

découvrir **minutes** débiter Fondé
efficacité

contrôle
Accueil
Passer
Technique
contenu
Cet
chapitre
noyau
état

Vidéo
Forefront
Sécurité
cahier
Prochainement
Access
Microsoft
vidéos
administration
XP
découvrez
outil
postes
réseaux
Twitter
Server
Technet
communauté
gestion

nettre
P2
simplifie
version

France
 Forum
 informatique
 migration
 simplement
 utilisateurs
 Blog
 Vista
 Partagez-moi
 images
 Administration
 déployer
 vacances
 mini-quiz
 Faites-nous
 chrono
 Apprendre
 renforce
 Branche
 Centre
 Bibliothèque
 déploiement
 Gratuit
 Dapannage
 part
 maintenance